

# ОТЧЕТ

*О ЛЫЖНОМ ТУРИСТИЧЕСКОМ СПОРТИВНОМ МАРШРУТЕ  
ТРЕТЬЕЙ КАТЕГОРИИ СЛОЖНОСТИ ПО ПРИПОЛЯРНОМУ УРАЛУ,  
СОВЕРШЁННОМ ТУРИСТАМИ КЛУБА «АЗИМУТ» ГОРОДА НИЖНИЙ ТАГИЛ  
В ПЕРИОД С 26.03. ПО 4.04. 2018 г.*

Маршрутная книжка: 04/18  
Руководитель: Вострягов А.В.  
Тел.: 89502057532, e-mail: Adventurer84@yandex.ru



Маршрутно-квалификационная (МКК) рассмотрела отчёт и считает, что маршрут.....категории сложности может быть зачтён всем участникам и руководителю.

Отчёт использовать в библиотеке.....  
Судья по виду.....  
Председатель МКК.....  
Штамп МКК

## 1. Справочные сведения о маршруте

### 1.1. Паспорт спортивного похода

Проводящая организация - Клуб туристов «Азимут», г. Нижний Тагил, пр. Космонавтов 36, телефон (3435)243210, <http://azimutnt.ru>,  
e-mail - [azimut-nt@yandex.ru](mailto:azimut-nt@yandex.ru).

Группа - сборная городов: Нижний Тагил, Шадринск.

Район путешествия - РФ, Приполярный Урал, Республика Коми.

Вид туризма - лыжный.

Категория сложности - третья.

Протяженность активной части маршрута – 186,4 км,

Сроки похода - с 26 марта по 4 апреля 2018 года.

Продолжительность похода - 10 дней, из них активной части - 10 дней.

Нитка маршрута - база «Желанная» - р. Балабанью – г. Народная, (1А радиально) – пер. Каркар (1А) – р. Манарага – пер. Студенческий (1Б) – радиально первый зуб г. Манарага (2А) - р. Капканвож – пер. Тобик (н/к) – р. Лунвож-Нидисей – пер. Долгий (н/к) – р. Дурная – пер. Лесистый (н/к) - р. Сывью – профиль 4422 – ж/д станция Охотпост.

Маршрутная книжка - 04/18.

Маршрут рассмотрен - МКК МБСУ клуба туристов «Азимут» г. Нижний Тагил, Свердлов. обл. в составе: Безроднов С.Б.

Место хранения отчета - Клуб туристов «Азимут», г. Нижний Тагил, пр. Космонавтов 36, телефон (3435)243210, <http://azimutnt.ru>, e-mail: [azimut-nt@yandex.ru](mailto:azimut-nt@yandex.ru).

## 1.2 Общие сведения о районе путешествия

Приполярный Урал – наиболее высокая часть Уральских гор, простирающаяся от истоков реки Ляпин (Хулга) на севере до горы Тельпосиз на юге. На Приполярном Урале расположена высшая точка Уральских гор — гора Народная (1894,5 м). Выделяются ещё несколько вершин, отличающихся альпийским рельефом: Манарага (1662 м), Колокольня (1724 м), Защита (1808 м), Манси-Ньёр (Дидковского) (1778 м), Свердлова (около 1800 м), Комсомола (1729,4 м). Наиболее высокие вершины — Народная, Манарага, Карпинского, Колокольня, Нёройка — высота более 1600 м, находятся в центральной части национального парка «Югыд Ва».

Территория края обширна. Площадь только горной области равна около 32 000 кв.км. В административном отношении Приполярный Урал к востоку от главного водораздела входит в состав Ханты-Мансийского национального округа Тюменской области, а к западу - принадлежит Пермскому краю.

Приполярный Урал - наиболее возвышенная и широкая часть древних Уральских гор. Отдельные вершины хребтов поднимаются тут более 1800 м над уровнем моря, а ширина горной полосы достигает 150 км. В этом месте (на 65о с.ш.) меридиональное направление хребтов Урала изменяется на северо-восточное и Приполярный Урал образует широкую дугу, спускающуюся несколькими ярусами к Ляпинской депрессии ЗападноСибирской низменности. Во внутренней части излучины расположены возвышенности среднегорной зоны (500-1000 м) и восточной увалистой полосы (150-350 м), покрытые густыми хвойными лесами и прорезанные глубокими долинами быстрых рек, впадающих в Ляпин (Хулгу). По внешней стороне этой дуги простираются высокие, сильно расчлененные хребты высокогорной зоны (более 1000 м) - Саблинский, Западные и Восточные Саледы, Малды-Нырды, Исследовательский, Народно-Итьинский и др., между которыми стремительно текут реки Печорского бассейна. Главным водоразделом Приполярного Урала, отделяющим Европу от Азии, являются Народно-Итьинский и Исследовательский хребты. Последний представляет собой сложный горный узел. В его состав входят (с юга на север): хребет Торговейиз, гора Кефталык, горы в истоках рек Нямга, Выраю и Кобылаю, горы Неройка, Саленёр, Маньинские, хребет Непрístupный, водораздельный гребень в истоках рек Хобею, Народа, Манарага и Балбанью с вершинами Мансинёр, Народная, Карпинского. Северным продолжением Исследовательского хребта служит хребет Росомаха. В результате последнего

карово-долинного оледенения склоны хребтов изъедены карами и цирками, в глубине которых залегают живописные озера, многолетние снежники, ледники; особенно много каров на восточных склонах. Некоторые хребты имеют иззубренные гребни, острые пики, скалистые отвесные склоны, местами прорезанные глубокими ущельями, куда каскадами водопадов низвергаются бурные потоки. Ряд хребтов прорезан сквозными долинами отрогами с крутыми склонами и широким дном, покрытым беспорядочным нагромождением конечных и боковых морен, валунами и небольшими озерами. В высокогорной зоне распространены также обширные плосковершинные массивы; на их склонах каменные россыпи - курумы. Для плосковершинных поверхностей среднегорной зоны характерно широкое развитие нагорных террас. Характерная особенность рельефа Приполярного Урала - большая высота хребтов с альпийскими формами рельефа, асимметрия его склонов, исключительно глубокое расчленение хребтов и массивов сквозными поперечными долинами и ущельями, значительная высота перевалов. Средняя высота хребтов высокогорной зоны около 1400 м, а ширина до 70 км. Наиболее высокие вершины (Народная, Манарага, Карпинского, Колокольня, Неройка), превышающие 1600 м над уровнем моря, находятся в центральной части Приполярного Урала; на юге и на севере района хребты понижаются. Восточный склон Приполярного Урала постепенно переходит через возвышенности среднегорной и увалистой полосы в равнинные заболоченные пространства Западносибирской низменности. Хребты западного склона резко обрываются к Печорской равнине. Абсолютная высота перевалов через главный водораздел, отделяющий Европу от Азии, и через хребты, расположенные к западу от него, составляет от 600 до 1500 м над уровнем моря. В то же время относительные высоты вершин близ перевалов достигают 300-1000 м. В районе горы Народная и на Народо-Итъянском хребте высота перевалов 900-1200 м над уровнем моря.

Приполярный Урал - лавиноопасный район. Особенно мощные лавины сходят с крутых подветренных восточных склонов наиболее высоких хребтов - Непроступного, Сабли, Торговейиз, Колокольни, а также со склонов каров и ущелий в истоках рек Парнук, Хобею, Маньхобею, Манья, Манарага, Вангыр, Народа и их притоков, где выпадает много осадков. Вследствие частых и сильных западных, юго-западных и северо-западных ветров, дующих в высокогорье, происходит переметание снега с наветренных склонов хребтов и плоских водоразделов и отложение его на подветренных склонах, в глубоких ущельях, в карах и цирках слоем до 10 м.

Климат Приполярного Урала резко континентальный, суровый, с длинной морозной зимой и коротким прохладным летом. Суровость климата обусловлена главным образом северным географическим положением края и значительной высотой хребтов. Существенное влияние оказывает также меридиональное расположение хребтов поперек к господствующему направлению основных влагоносных ветров, что обуславливает различие в климатических условиях европейского и азиатского склонов Урала, особенно в распределении атмосферных осадков. Приполярный Урал - самый богатый осадками район Урала. Особенно много их выпадает в возвышенных районах западного склона-верховьях Вангыра, Манараги, Торговой, Большого и Малого Патока, где годовое количество осадков достигает 1500 мм. Восточный склон Приполярного Урала более сухой (от 500 мм на равнине до 800 мм в год в особенно высоких районах гор). Больше всего осадков в летние месяцы - с июня по август (40-50%), причем июль - исключительно влажный (до 20%). Сравнительно обильны осадки также в сентябре, октябре и мае (25-30%). Зима с отрицательными среднесуточными температурами и снежным покровом длится в среднем около 7 месяцев на прилегающих к Приполярному Уралу равнинах и не менее 9 месяцев в высокогорье (свыше 1000 м). Зимой на Приполярном Урале - сильные морозы, а в горах нередко снежные бураны. Январь - самый холодный месяц, -средняя температура минус 19-23С, но случаются морозы и в 50-55С (на равнине). Средняя температура декабря и февраля нигде не выше минус 17С, а в особенно холодные зимы столбик спирта в термометре опускается до минус 50-55С. Март - более теплый месяц (минус 12-16С), но иногда морозы доходят и до 45-51С. В апреле большие морозы (до минус 30-36С) сравнительно редки, однако средняя температура в различных районах территории составляет минус 3-7С. Средняя температура мая везде положительная (от 0 до плюс 4), но в иные годы при возврате холодов морозы достигают 20С.

На территории Приполярного и Северного Урала в 1994 г учрежден национальный парк «Югыд Ва». Значительная часть территории парка открыта для широкого посещения, и для знакомства с его уникальной природой проложены туристические маршруты. Парк — особо охраняемая природная территория федерального значения, входящая в подчинение Министерства природных ресурсов и экологии Российской Федерации.

Для посещения парка необходимо оформить заявку и получить разрешение, сделать это возможно заблаговременно воспользовавшись официальным сайтом национального парка. Также парк предоставляет дополни-








тельные платные услуги – доставку до точки начала маршрута на автомобильном транспорте. В летнее время года, для доставки, используются автомобили «Урал» с закрытым кунгом, в зимнее, автомобили на шинах низкого давления «Трэкол». При планировании необходимо учитывать вместимость автотранспорта.

### 1.3 Состав группы

№ п/п	Фото	ФИО	Город	Год рождения	Должность в походе	Место работы	Подготовка участников
1		Вострягов Антон Валерьевич	Нижний Тагил	1984	Руководитель	МБСОУ «Клуб туристов «Азимут»; инструктор - методист	Юж.Урал; Л; 2Р; 2015 В. Казахстан; Г. Алтай; Л; 3У; 2018
2		Павлюков Игорь Владимирович	Нижний Тагил	1972	Завхоз	АО «Облкомунэнерго»; филиал «Тагил-энергосети»; Главный инженер	Пр.Урал; Г; 2У; 2016
3		Сачков Денис Анатольевич	Нижний Тагил	1977	Завснар	ООО «Арсенал НТ», Электросварщик	Пр. Урал; П; 3У; 2012
4		Бучков Николай Александрович	Нижний Тагил	1989	Фотограф	АО НПК Уралвагон-завод, ц. 380, Оператор станков с ПУ	Юж.Урал; Л; 3У; 2016
5		Столбова Елена Николаевна	Нижний Тагил	1986	Медик	АО НПК Уралвагон-завод, ц. 130, Оператор моечных машин.	Ср.Урал; Л; 1У; 2014 Сев. Урал; Л; 2У; 2014
6		Лемский Николай Васильевич	г. Шадринск	1985	Хронометрист	АО «НИИМаш», отдел 81, инженер конструктор	Г. Алтай; Хр. Северо-Чуйский; Г; 2У; 2014



## 1.4 Определяющие препятствия маршрута:

№	Вид препятствия	Категория трудности	Характеристика препятствия	Путь прохождения	фото
1	Вершина «Народная» (1895 м) - радиально	1А	Снег, фирн, крупный и мелкий курумник	С ледника Балбанью через плато Народов	
2	Перевал «Кар-Кар» (1240 м)	1А	Снег, скальные выходы	С лед. Балбанью в долину р Манарага	
3	Перевал Студенческий (1080 м)	1Б*	Снег, фирн, склон 25-30 °	С долины реки Манарага в долину реки Капкан-Вож	
4	Гора Манарага зуб № 1 (1662 м) - радиально	2А*	Снег, фирн, склоны 20 - 30 °, крутые скальные участки 70 – 80° до 5 м.	С пер. Студенческий по гребню до вершины	
5	Перевал Тобик (1070 м)	Н/К	Снег	С долины р. Капкан-Вож в долину р. Лунвож-Нидысей	Отсутствует из за нулевой видимости
6	Перевал Долгий (Тракторный) (820 м)	Н/К	Снег	С Долины р. Нидысей в долину р. Дурная	
7	Перевал Лесистый (530 м)	Н/К	Снег	С долины р. Дурная в долину реки Южная Сывью	
8	Брод р. Ниаэль	Н/К	Лёд по берегам, ширина 2 м., глубина 20 см	Наименьшая ширина и удобный заход/выход	

\* сложность в зимний период

## 1.5 Автономность: на протяжении всего маршрута без населённых пунктов

## 2. Содержание отчёта

### 2.1. Общая идея похода (путешествия), стратегия и тактика её достижения, особенности, новизна и т.п.

Приполярный Урал является одним из самых интересных районов Уральского хребта. Высочайшие вершины Манарага и Народная представляют большой интерес для восхождения. Отдалённость от цивилизации, погодная суровость и непредсказуемость, многочисленность горных узлов. Всё это делает путешествие по Приполярному Уралу сложным, но в то же время интересным. Двое из участников нашей группы бывали в этом районе в летний период. Для остальных, включая руководителя, Приполярный Урал был мечтой, к которой мы и стремились.

Большое количество перевалов в районе, автономность, сложность, позволяют организовать лыжные, горные, пешие походы от 1 по 5 кат. сл.

Маршрут нашего похода включал в себя восхождения на вершины Народная и Манарага по классическому маршруту от б. Желанная и перевал Кар-Кар, а также пер. Студенческий. Выход с маршрута проложен через редкоходимые перевалы Долгий и Лесистый. Большинство групп выходят через р. Косью или возвращаются к б. Желанная.

В качестве подготовки к данному походу, все участники группы посещали регулярные тренировки. Учились лазать по скальному, ледовому рельефу, передвигаться в кошках, работать с верёвкой. Каждый участник выполнял индивидуальные тренировки 3 раза в неделю, включающие упражнения с рюкзаком 15 кг: выпады на каждую ногу 2 подхода по 30 раз, приседания 2 подхода по 60 раз, бег 5 – 7 км. В выходные проходила общая тренировка на горнолыжном склоне г. Долга, с рюкзаком 15 кг: подъём и спуск на лыжах по крутому склону; спуск по склону с объездом препятствий (расставленные палки); спуск с приседанием и проездом под низкой перекладиной (из лыжных палок).

В марте и апреле на Приполярном Урале нередки плюсовые температуры. В этой связи в поход взяли только пластиковые лыжи.

В первые дни похода нет дров, поэтому дрова нужно везти с собой или жить вовсе без них. Было решено изготовить сани из старых деревянных лыж, деревянных стоек 150 мм и фанеры. Скрепили их



стальной шпилькой. Сани легко разбирались и собирались (удобно перевозить). На этих санях мы везли дрова и шатёр в первые дни.

Для приготовления пищи использовался костёр. В первые дни дефицита дров, мы использовали мульти-топливную горелку на бензине Галоша.

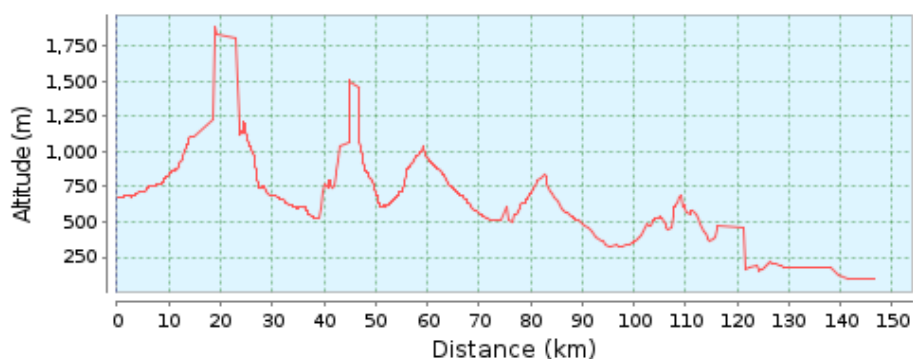
Наиболее сложным участком маршрута является участок от б. Желанная до р. Манарага. Его сложность заключается в безлесной зоне, абсолютной высоте и суровостью погоды. В этой связи, было решено пройти этот участок как можно скорее. Запас сил и ряд правильных решений, позволили нам пройти этот участок в рекордные сроки (3 дня вместо 4 дней). В последующем, это позволило успеть до наступления оттепели и пройти маршрут за 10 дней. Из-за испортившейся погоды и обильно выпавшего снега, выигранный ранее день, пришлось использовать на участке от р. Дурная, до р. Сывью.

Первоначально заявленный маршрут был пройден полностью, за исключением участка 4 км в самом начале, когда нас подвезли при заброске.

## 2.2. График движения на маршруте

Дата	День	Участок	Способ передвижения	Пройденный путь, км (зачет. путь)	Общее ходовое время (часы)	Метеоусловия		
						утро	день	вечер
26.03	1	Б. Желанная – ледн. Балбан	лыжи	16,6	4	t (- 9), снег	t (- 10), Ветер 6 – 8 м.с.; Снег, облачность, видимость 1000 м.;	t (- 8), Ветер 5 – 7 м.с.; облачность, видимость 1000 м.
27.03	2	- плато Народа – в. Народная (радиально)	пеший	9,6	7	t (- 12), Ветер встречный 5 – 7 м.с.; облачность, видимость 500 м.;	t (- 15), Ветер 8 – 10 м.с. (до 15 м.с.); переменная облачность	t (- 7), Ветер 3 – 5 м.с.; Переменная облачность
28.03	3	- пер. Кар-Кар – р. Манарага	лыжи	22,6	11	t (- 8), Ветер 5- 7 м.с.; Пер. облачность	t (- 4), Ветер 5 – 7 м.с.; ясно	t (- 5), ясно, ветра нет
29.03	4	- пер. Студенческий – 1 зуб г. Манарага (радиально) – р. Капкан - Вож	лыжи	10,8 + 2,4 радиально	10,5	t (- 5), штиль, ясно	t (- 6), пер. облачность, ветер 2-3 м.с.	t (- 3), Пер. облачность
30.03	5	- пер. Тобик – р. Лунвож-Нидысей	лыжи	23,8	10,5	Снег, видимость 1000 м.; t (- 3);	Снег, видимость 200-500 м. t (- 3);	Пер. облачность, видимость 800 м.; t (- 2)
31.03	6	- р. Нидысей – пер. Долгий – р. Дурная	лыжи	22,6	8	t (- 18), Ветер 1 м.с.; ясно	t (- 13), Ветер 1-3 м.с.; ясно	t (- 10), штиль, пер. облачность
1.04	7	- по водоразделу р. Индысей и р. Дурная	лыжи	14,2	7,5	Обильный снег, видимость 1000 м.; t (- 1);	Обильный снег, видимость 1000 м.; t (- 1);	Обильный снег, видимость 1000 м.; t (- 1);
2.04	8	- пер. Лесистый – пер. хр. Обеиз	лыжи	25	11	Пасмурно, t (- 10-15);	Ясно, ветер 2-3 м.с., t (- 12);	Ясно, ветер 2 – 3 м.с., t (- 16);
3.04	9	- р. Ниаэль (брод) – р. Сывью – Вангырский тракт – профиль 4422	лыжи	23,6	11,5	Пасмурно, t (- 3);	Пасмурно, t (- 1);	Пасмурно, t (0, - 1);
4.04	10	- профиль 4422 – ж/д станция Охотпост	лыжи	15,2	4	Пасмурно, Поры ветра до 5 м.с., t (0, +2);	Пасмурно, t (0, +2);	-
Итого активными способами передвижения (с учётом коэффициента пересеч. местн. 1,2):				186,4 км	85 ч			

## Высотный график маршрута



Профиль высоты (89 m в 1 887 m)

Диапазон высот	Всего подъемов	Всего спусков
1 798 m	4 235 m	4 821 m

### 2.3. Варианты подъезда и отъезда

Основным вариантом подъезда к району является железная дорога. По ветке Киров – Воркута до г. Инта. Поезда ходят прямые каждый день. Так же можно добраться на автобусах с пересадкой в Ухте.

От г. Инты можно заказать заброску прямо в нац. парке Югыд – Ва. Летом на автомобиле Урал, зимой на автомобиле Трэкол. Вместимость Трэкола ограничена (уточнить в парке). Для заброски наших двух групп (18 чел.) было найдено два Трэкола, один из которых принадлежит Парку, второй частный (нашёл сам парк).

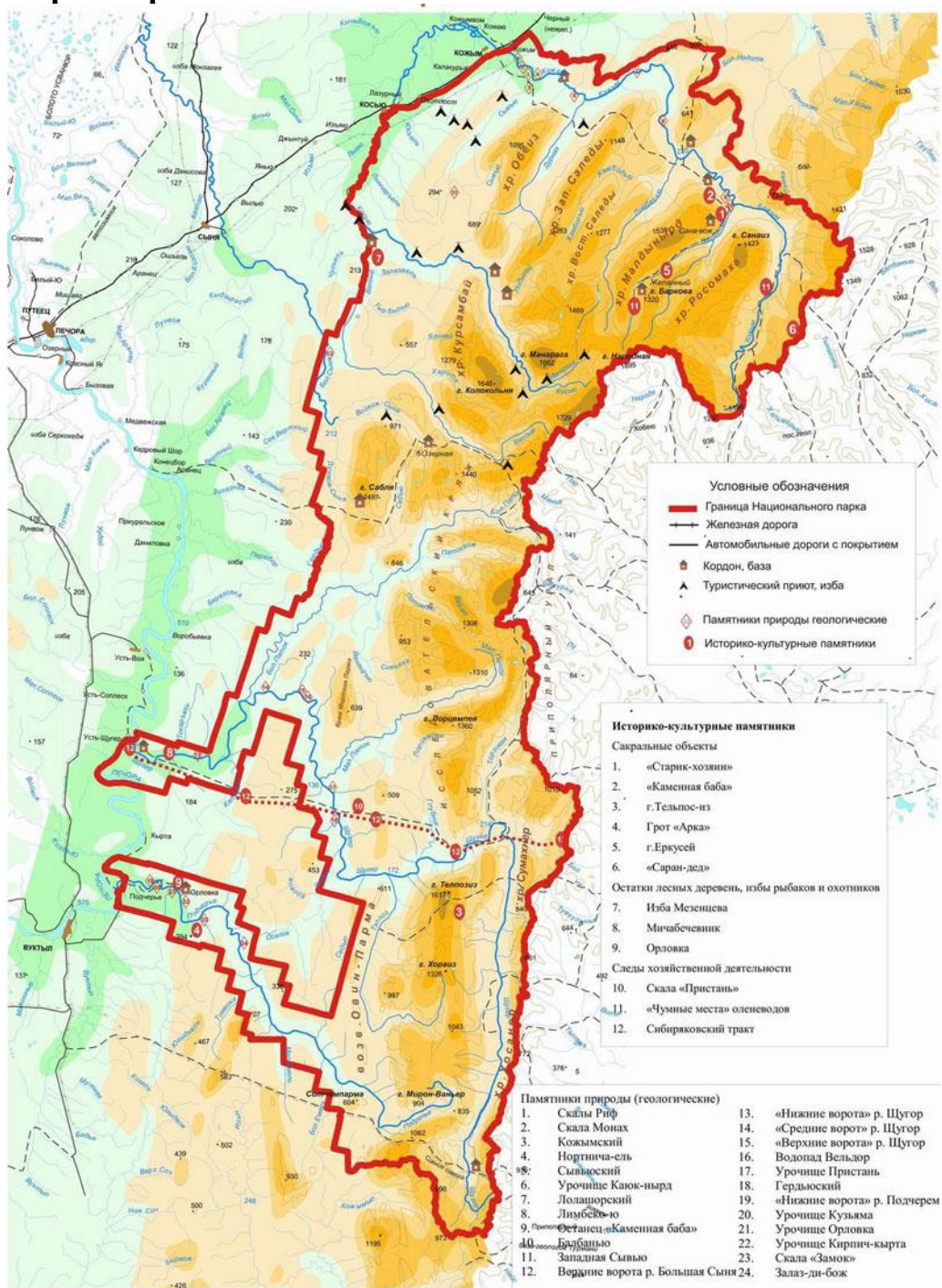
Выброска из района возможна тем же способом (заказать заранее транспорт, т.к. мобильная связь отсутствует). Либо выход к железной дороге (Киров – Воркута) на лыжах, а летом пешком и сплавом по р. Косью или Кожим.

Возвращение в г. Печора возможно по ж/д на одно-вагонном поезде, который ходит 2 раза в день. От ст. Охотпост в 13:21 и 19:06 (местное время). От Печоры поездом до Воркута – Киров.

## Порядок получения разрешения для посещения национального парка «Югыд-Ва».

Посещение парка является платным. Для оформления пропуска необходимо связаться с парком; написать соответствующее заявление. Далее оплатить квитанцию по всем услугам и прислать копию квитанции по эл. почте. Адрес парка: г. Инта; ул. Дзержинского, 27. Тел. 88214562093. Адрес почты: [park.inta@yandex.ru](mailto:park.inta@yandex.ru)

### Карта парка:



Для регистрации группы в ПСО, необходимо связаться с оперативным дежурным по р. Коми: 88212447215; [gurk@gukomi.ru](mailto:gurk@gukomi.ru)

#### **2.4. Аварийные выходы с маршрута и его запасные варианты**

В случае аварийной ситуации, выходы с маршрута затруднены по причине отдалённости от населённых пунктов.

Если авария случилась до перевала Студенческий, то наиболее логичным будет возвращаться до базы Желанная через пер. Кар-Кар. После перевала Студенческий аварийные выходы к железной дороге по долинам рек (Кожим, Косью).

Запасные варианты

Заявленные запасные варианты направлены на усложнение маршрута. Мы не стали ими пользоваться, т.к. сложности итак хватало.

- 1) 02.04. вместо пер. Долгий, возможен путь через перевал Корова Рузь (н/к) – вершина Юж. Саледы (1263 м) – спуск к р. Дурная. Последующие дни сдвигаются на один соответственно.
- 2) С пер. Лесистый возможен вариант траверса хребта Малдыиз с восхождением на его главную вершину 1095 м. Спуск по ручью Сывью к основной нитке маршрута.

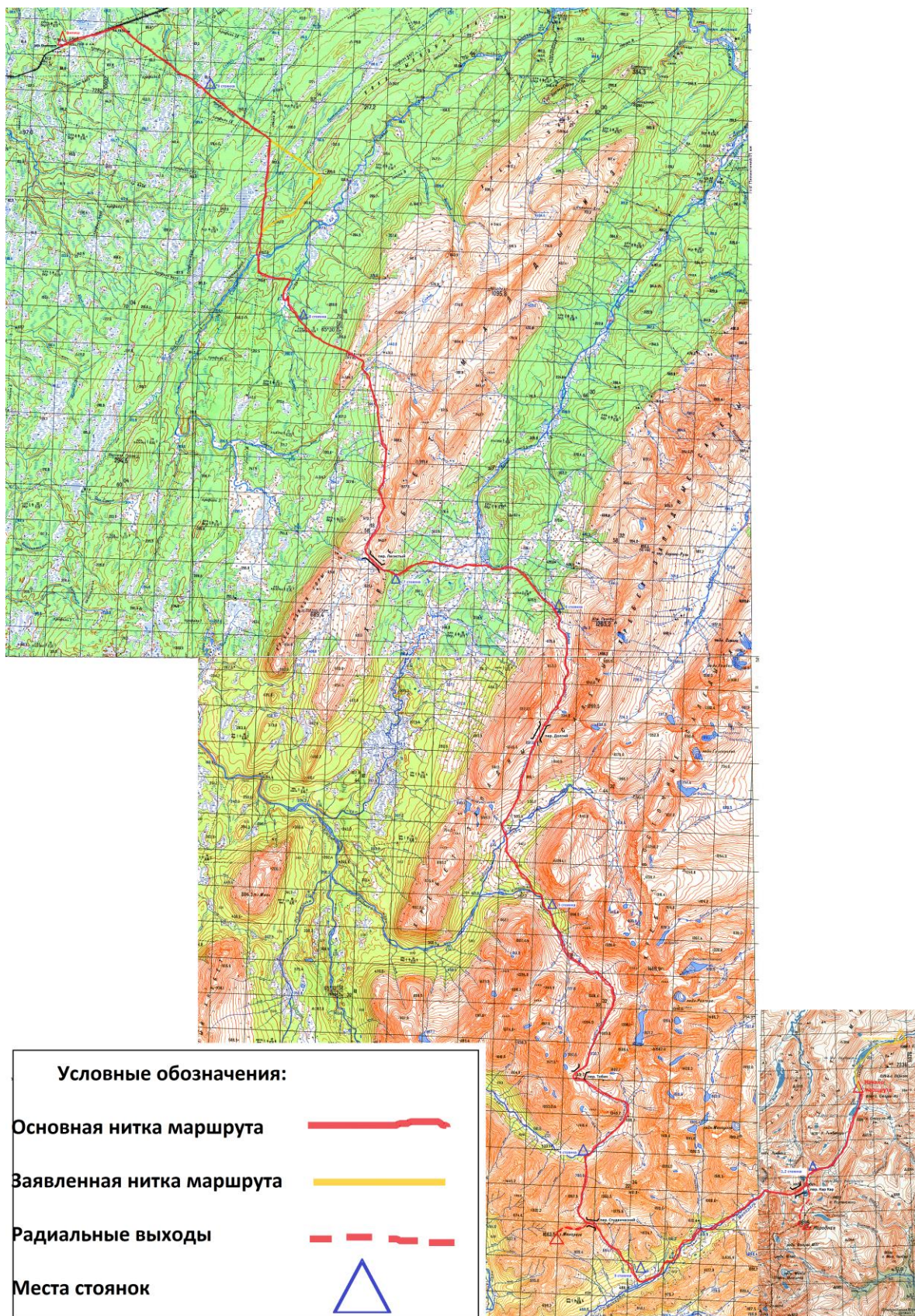
#### **2.5. Изменения маршрута и их причины**

Серьёзных изменений в маршруте не было, за исключением двух участков:

- 1) В начале маршрута нам удалось заброситься чуть дальше, чем до б. Желанная. Это уменьшило общий километраж на 4 км.
- 2) На 9 день маршрута, мы незначительно срезали маршрут по профилю, исключив движение по Вангырскому тракту. Причина – плохое состояние Вангырского тракта и нецелесообразность движения по нему. Предполагалось, что на тракте имеется автомобильная колея или лыжня.



## 2.6. Карта маршрута



*Для детального рассмотрения карты необходимо сохранить изображение на носитель и открыть его в фотоальбоме.*

## **2.7. Техническое описание маршрута**

### **23.03.2018 (пятница).**

16:43 (здесь и далее время московское) Выезд группы электропоездом из Нижнего Тагила до Екатеринбурга (Елена добиралась автобусом).

19:58 Прибытие в Екатеринбург.

21:03 Отправление фирменного поезда 071ЕА из Екатеринбурга.

### **24.03.2018 (суббота)**

10:43 Прибытие в Киров. Идёт лёгкий дождь, снег интенсивно тает. Рядом с вокзалом в торговом центре есть столовая, которая работает до 21:00 (с 20:00 скидка 50%).

Елену осталась охранять рюкзаки на вокзале, остальные сходили в музей Космонавтики им. К. Э. Циолковского и планетарий, находящийся здесь же.

23:56 Отправление поезда 090ГА из Кирова до ст. Инта (в пути почти 27 часов).

### **25.03.2018 (воскресение)**

В поезде

### **26.03.2018 (понедельник). День 1. Начало активной части похода.**

02:44 прибытие поезда в Инту. t –9С, лёгкий снег.

Вместе с нами на этом же поезде прибыла группа Митрясова О. из Екатеринбурга (8 человек), с которыми мы договорились о совместной заброске до базы Желанная. К ним должны присоединиться ещё двое участников из Москвы и Санкт – Петербурга. Их прибытие ожидалось в 05:20. Ждём их в здании станции.

05:00 Прибыли два автомобиля Трэкол. Начали погрузку.

06:00 Выехали. Наша группа на белом Трэколе фабричного производства, изготовленного в г. Мытищи. Грузоподъёмность его по бездорожью – 400 кг, по дороге – 700 кг. Если без рюкзаков, то влезет 9 человек, с рюкзаками – 6-7 человек. По словам водителя, летом на «Урале» ехать до базы Желанной примерно 7 часов.

Группа из Екатеринбурга едет на самодельном тяжёлом Трэколе (пару раз пришлось его вытаскивать из сугроба). Часть рюкзаков перевозилась на крыше, а часть в тамбуре.

Дорога местами заметена, но колея накатанная (ездыт видать часто).

В кабине прилично болтает.

07:35 Встретили Трэкол без людей. Встали на короткий отдых.

Лёгкий снег, t -7 С, ветер 5 м/с.

07:50 Поехали дальше.



08:10 Пересекли границу парка Югид-Ва.

Изредка выглядывает солнце.

09:14–10:05 Перекус на базе «Кожим–переправа». Погрузили с собой 6-7 чурок дров на первое время, т.к. леса в первые дни не будет.

12:20 На базе «Желанной».

12:45 Доплатив водителю по 500 рублей каждый, оба Трэкола поехали дальше, проехав ещё около 4 км.

13:30 Выгрузились. Ветер, небольшая метель. Группа из Екатеринбурга встала на стоянку у заброшенной хижины. Мы же решили идти дальше, т.к. состояние снега и погодные условия позволяли двигаться в хорошем темпе, а в безлесной долине каждая минута простоя — это драгоценная энергия, расходуемая понапрасну. На санках везём шатёр и дрова.

Холодно, ветер 6-8 м/с, облачность 90%, видимость около 1000 м., но границы долины видны. Двигаемся вверх по р. Балбанью, слева видны вершины Старика-Из и Старухи-Из.

16:50 Долина реки расширяется, здесь соединяются несколько притоков. Правые притоки (орографически) стекают с г. Карпинского, образуя ущелье (юг). Нам туда не нужно, поэтому мы двигаемся правее (западнее), огибая хребет и подходим под взлёт ледника Балбан. Не стоит путать долину ледника Балбан с ещё одним левым притоком Балбанью, стекающим с перевала Валдик. Перевал Валдик находится северо-западнее, а ледник Балбан поднимается на юго-запад.

18:10 В начале взлёта нашли старую стоянку у большого валуна.

Пришлось её расширить под наш шатёр, и заново вознести снежную стенку. Камень так же частично укрывал нас от ветра, который усиливался. Затопили печку. Готовим на бензиновой горелке. Небольшая разведка по долине ледника дала понять, что по плотному фирну можно двигаться без лыж. Было решено утром выходить радиально на штурм вершины Народной в пешеходном режиме.

## **27.03.2018 (вторник). День 2**

Ночью ветер 6-9 м/с. вечером и утром топили печку, готовили на бензиновой горелке. Еда готовиться очень долго. Спать было вполне комфортно.

04:00 Подъём дежурных. Лёгкий завтрак из каши б/п

06:20 Радиальный выход из лагеря на г. Народная.

ветер 5-7 м/с, снег, видимость 500 м. с постепенным улучшением.

09:00 Подошли к озеру под перевалом Кар - Кар. От озера долина разветвляется отрогом (на юг). Решаем подняться на него, т.к. по долине снег глубже. Набрав около 50 метров, вышли на гребень, с которого уже стала видна вершина Народная. Траверсируем гребень и через 1 км выходим на плато Народы. Отсюда видно, как долина, по

которой планировалось идти, заканчивается крутым взлётом на плато Народы. Потенциально взлёт лавиноопасен. С плато начинаем подниматься на вершинный гребень. Плотный фирновый снег, большие камни. На восток гребень круто обрывается, при плохой видимости потенциально опасно. Ветер здесь очень сильный, с порывами до 15 м/с.

10:20 Видим крест на седловине хребта. Проходим дальше.

10:30 Лена отморозила руки и нос, - растираем.

10:40 Дениса свела судорога в ноге, и он повалился на снег. Мы перепугались, думали что-то с сердцем. Узнав в чём дело, - успокоились. Полежав несколько минут, Денис встал, и мы продолжили восхождение.

10:52 На вершине. Ясно, но в белой дымке, ветер 15-20 м/с. Фотографируемся и быстро спускаемся.

11:15 Спустились в ложбину, где ветер намного слабее. На перевал Кар Кар проложена свежая лыжня. Неужели группа Митрясова? Но ведь они по тому же маршруту решили идти, что и мы. А может другая группа!? Тем не менее радуемся, нам завтра будет легче идти.

13:00 Перед нашим лагерем нашли немного дров на другой старой стоянке. Загрузили в рюкзаки.

13:20 Вернулись в лагерь.

Дров у нас теперь много, а хорошая погода (без ветра), позволила нам развести костёр и приготовить ужин.

Около 14 часов из долины р. Балбанью подошла группа Митрясова. Поинтересовавшись нашими сегодняшними успехами и проконсультировавшись по маршруту, они пошли выше по леднику.

Вечером укрепили стену вокруг шатра до высоты 1,4 м. К вечеру ветер усилился. Шатёр стало трепать, несмотря на высокие снежные стены. Стало холодно, решили продолжать топить печь. Ночью порывами ветра печку начало поднимать и кидать. Дежурный Коля Л. держал её, тем не менее, топить перестали для безопасности. Подождали, пока она остынет и уснули. Центральный кол, собранный из лыж, повредил шатёр (нужно было обмотать чем-то мягким). Один раз труба отсоединилась от печки и так же порезала шатёр. Ночка была весёлая.

### **28.03.2018 (среда). День 3**

03:00 Подъём дежурных (из-за ситуации с шатром и печкой). Дежурным пришлось не легко.

07:13 Вышли из лагеря. На санках по очереди везём шатёр.

08:20 Подошли к развилке направлений на г. Народную и пер. Кар-Кар. Наверху слева видим, как группа из Екатеринбурга поднимается на Народную так же через гребень.

Мы же идём на Кар-Кар, по слегка заметённой лыжне, которая грамотно траверсирует левый склон и постепенно поднимается на перевал. Выбираем дистанцию 50 метров друг от друга и начинаем подъём (потенциально лавиноопасно). Сани тащить неудобно, они переворачиваются, но бросать не спешим, ведь что там дальше не известно. Ветер 2-3 м/с, облачность 90%. Поднялись быстро и без проблем. 09:08 На перевале Кар-Кар. Снимаем записку группы из Санкт-Петербурга от 14.08.2017 г.

Погоду улучшилась. Облачность 80%, ветер 4–7 м/с.

Спуск с перевала крутой, снег с камнями. Лавинной опасности нет из-за присутствия большого количества камней. Идём пешком, прикрыв лыжи к рюкзакам. Далее по сильно переметённой лыжне.

9:55 Преодолев крутой спуск, дальше двигаемся в лыжах. Серпантинном спускаемся до леса. Ясная погода, ветер стих.

11:45 Долина реки Манарага. По готовой лыжне продолжаем спуск по реке. Уже видна сама вершина Манараги.

14:20 У Дениса сломалось крепление на лыже. Отломилась щёчка. Меняем крепление на запасное. Заодно решили пообедать.

15:40 Продолжаем спускаться по реке Манарага.

16:30 Лыжня уходит на правый склон явно раньше, чем нужно. Решили довериться и пошли по ней дальше. Заходим в лес и через 500 метров встретили группу из Инты и Сыктывкара. Они сказали, что бывали тут не раз и знают, как идти на Манарагу. Что же, значит мы доверимся их опыту. Проходим выше и через 500 метров встаём на стоянку в 17:10.

Готовим на дровах. Денис, у которого сломались крепления, сходил в лагерь к соседям за сверлом для ремонта. Двое из соседней группы вечером протропили пару километров лыжни, в сторону перевала Студенческий.

#### **29.03.2018 (четверг). День 4**

Ночью полный штиль. Тепло

04:00 Подъём дежурных.

07:50 Санки решили дальше не тащить, т.к. с ними неудобно, а вещи прекрасно входили по рюкзакам. Вышли из лагеря. Ясно штиль. Соседняя группа не спешит выходить, они ещё накануне сказали, что их поход матрасный.

08:50 Лыжня кончилась. Далее тропим сами.

9:10 Выйдя из леса и поднявшись на пригорок, увидели, что лыжня, проложенная нашими соседями, ошибочно вывела нас слишком высоко и не на наш склон. Спускаемся вниз к реке, переходим её и начинаем набирать вверх. Ясно штиль.

09:50 Начинаем подъём на пер. Студенческий. С Манараги идёт в долину облачность.

10:50 Склон перевала лавиноопасен. Распустили лавинные ленты. Дистанция 50 м. Двигаемся с соблюдением мер безопасности. Над нами и перевалом ясно, штиль.

12:20 На перевале Студенческий. Сняли две записки. В первой говорится, что здесь встретил свой день рождения Виктор Викторович, а вторая записка сборной ХМАО от 05.03.2018 г. Обедаем на перевале (суп в термосах, колбаса, сало, сухари). Ясно, штиль.

13:00 Выход на 1 зуб Манараги (радиально). Денис идти отказался, сославшись на усталость. Из снаряжения взяли с собой верёвку, репшнур, скальные крючья, ледовые молотки, кошки. Поднявшись на гребень, идём по нему под взлёт. Основной гребень Манараги от сюда смотрится внушительно.

13:20 Подойдя под основной гребень, надеваем кошки. Долина, из которой пришли, видна хорошо, а противоположная часть горизонта закрыта облаками.

13:30 По снегу и участкам фирна крутизной  $20^{\circ}$  –  $30^{\circ}$  поднимаемся около 100 метров на плечо.  
По плечу 100 метров под второй взлёт.

13:50 Связываемся в одну связку. Движение одновременное, групповая страховка на скальных взлётах (подсадить, принять за руку).

14:45 Последние 50 метров перед вершиной сложный участок, склоны гребня крутые и глубокие. Видим провешенную верёвку и слышим голоса. Ждём, когда впереди идущая связка поднимется.

14:50 Вострягов провешивает перила до вершины.

15:04 Все поднялись на вершину первого зуба Манараги. На вершине группа из двоих альпинистов из Челябинска и Перми. Сделали совместное фото. На гору опустилось облако, видимость очень низкая. Ветер 2-4 м/с.  
Записку на вершине не нашли, хотя откопали множество табличек под стелой. Оставили свою записку.

15:40 Начали спуск. От вершины опасный участок спустились спортивным спуском по верёвке. Далее в связке спустились на перевал.

16:40 Подошли к перевалу.

16:50 Спуск с перевального взлёта в долину Капкан-Вож без лыж по следам наших соседей по ночёвке, которые прошли перевал сразу после того, как мы ушли на восхождение. Они предупредили Дениса, оставшегося здесь, что по ущелью есть несколько крутых сбросов. Нужно быть аккуратнее при спуске.

17:00 После спуска с крутого участка, двигаемся в лыжах. Долина сужается в каньон, где есть несколько крутых опасных сбросов. Хорошо, что есть лыжня.

18:20 Увидели наших соседей, которые уже давно устроились на стоянку. Мы же начинаем искать дрова, но кроме лиственницы, здесь ничего нет. На реке есть немного сухого ивняка.

18:30 уже в темноте устанавливаем лагерь. Готовим на ветках лиственницы. Печку топим лиственницей вперемешку с ивняком.

### **30.03.2018 (пятница). День 5**

04:20 Подъём дежурных. Погода портится. Пасмурно.

07:35 Вышли. Начался снег, ветер 2 м/с. По правобережью р. Капкан – Вож поднимаемся на северо-восток в сторону перевала Тобик.

10:30 Наблюдаем стада северных олений, которые при виде нас начинают метаться с одного склона на другой. Долина упирается в склоны хребта Восточные Саледы и поворачивает на северо-запад. Отсюда начинается набор высоты на перевал. Видимость очень низкая, временами до 200 м., но путь к перевалу очевиден. Временами видны склоны долины, что подтверждает правильность направления. Набор плавный, с незначительными локальными взлётами.

12:30 Поднялись на пер. Тобик. Сверяемся с Навигатором. Убедившись в том, что обратная сторона перевала именно наша, начинаем спуск. Склон не крутой, можно ехать на лыжах.

13:00 – 13:20 На ровном месте встаём на обед. Густой снег, штиль. Не видно линии горизонта, снег сливается с небом, видны только редкие скалы на хребтах. После обеда продолжаем спуск с большой осторожностью, т.к. из-за плохой видимости можно нарваться на сбросы.

16:20 Увидели лес. Стало намного легче психологически. Все устали от этого белого мленья.

17:00 Начался лес. Почувствовав запах дыма, поняли, что рядом стоит лагерь. Нашли лыжню и поднялись на пригорок. Там стояла группа из Сыктывкара. Они поднялись по р. Лунвож-Нидысей, а завтра планируют идти через р. Тобик.

18:00 Спустившись пониже, где побольше леса, встали на правом берегу реки.

### **31.03.2018 (суббота). День 6.**

Ночью ощущался сильный мороз. Погода прояснилась. Полнолуние.

04:50 Подъём дежурных.

09:15 Выходим. Сегодня нам предстоит пройти перевал Долгий. По слегка занесённой лыжне спускаемся по р. Лунвож –Нидысей.

10:05 Лыжня пересекает реку и уходит на правый берег в сторону перевалов Долгий и Трёх-озёрный. Туда нам и надо. Ясно, лёгкий мороз, ветер 1 м/с. Встретили полярную сову и зайца.

Лыжня грамотно срезает угол и ведёт в долину реки Нидысей. Перед рекой выходим на буранный след. Лыжня здесь теряется. Поворачи-

ваем по буранке на север. Через сотню метров вышли из леса на открытую местность и буранный след стал теряться в переметённом снеге. Отсюда хорошо видно наш перевал Долгий, проходящий через хребет Западные Саледы.

11:40 По остаткам следов бурана, спускаемся к реке. Пересекаем р. Нидысей и берём азимут на пер. Долгий. Временами встречаются старые следы от бурана, но в нашу сторону. Один из таких следов идёт на пер. Трёх-озёрный.

Подъём на наш перевал простой, но очень долгий и скучный. Не зря так называется.

14:35 Поднялись на перевал, о чём свидетельствует железный столб. Записки не нашли, оставили свою. Пообедали.

15:10 Начали спуск с перевала по долине р. Дурная. Ветер попутный. Спуск несложный.

17:00 подошли к зоне леса. Двигаемся дальше по ходу движения реки (видно по рельефу)

18:00 Поставили лагерь на островке. Удалось добыть воду в реке. С дровами было сложно, одно гнильё.

### **01.04.2018 (воскресение). День 7**

Ночью потеплело и пошёл снег. К утру его выпало 200 - 300 мм

06:00 Подъём дежурных (решили выспаться получше).

10:10 Выходим. Идём вниз по реке Дурная.

Снег не прекращается, ветра нет. Тепло.

Через 3 – 4 км начались открытые участки болотистой местности.

Река Дурная начинает уходить на север, а нам надо на запад к перевалу Лесистый. Идти тяжело, рельеф сильно пересечён оврагами.

Встречаются буреломы. Мы проходим по водоразделу рек Индысей и Дурная.

13:45–14:20 Обед. Идёт снег. Небольшой ветер с редкими порывами. Высота свежего снега 500 мм. Спустившись на дно долины, начинаем набирать высоту к перевалу. Лес густой, много завалов и оврагов.

17:30 Вышли к ручью, что стекает с перевала Лесистый. Встали тут на стоянку. До перевала остаётся 1,5 км. Опять удалось добыть воду в ручье.

18:00–19:00 Николай с Леной на легке протропили лыжню до перевала.

Снег продолжался. Тепло -1, 0.

Лес сменился на пихтовый. В предыдущие дни встречалась преимущественно лиственница, редко ель, берёза.

## **02.04.2018 (понедельник). День 8**

Ночью шёл снег. За всё время его выпало наверно больше метра.

04:20 Подъём дежурных. Пасмурно.

07:50 Выходим. Вчерашнюю лыжню до перевала засыпало. Погода начинает проясняться. Снег прекратился. Подъём по ручью простой и логичный.

08:30 На перевале Лесистый. Далее тропим по ложбине на север, огибая хребет Малдыиз. Ясно, ветер 1 м/с, температура -10 -15°C. Траверсируем склон по границе леса. Видим хребет Обеиз и прогалину в хребте, где нам нужно пройти. Казалось, это в двух километрах от нас. Взяли Азимут и пошли напрямик. Шли очень долго, явно больше двух километров. Остановились на обед.

12:50–13:30 Обед. Температура –8 С°, штиль, ясно. Включили навигатор, увидели, что до нашей прогалины нам ещё 4 км.

После обеда идём дальше. Рельеф очень пересечён, завалы, еловые ветки, двигаемся медленно.

15:20 Вышли из густого леса, теперь видим хребет Обеиз перед собой, а хребет Малдыиз как на ладони правее от нас. Понимаем, что сегодня мы поймали обман зрения. Вместо двух километров оказались все десять.

15:40 – Перешли р. Сывью и пошли вдоль неё. Снег глубокий, но нащупывается старая лыжня. Обернувшись, увидели восхитительный вид на весь хребет Приполярного Урала. В небольшой дымке мы различили вершины Сабли.

17:05 прошли через небольшой перевал в хребте Обеиз. Это последний хребет с безлесными вершинками в нашем походе. Начинаем спуск в тайгу.

Поиск места под стоянку затянулся. Никак не могли найти ровную площадку и дрова. Наконец вышли к притокам реки Ниаэль, где нашли местечко под шатёр.

19:00 Встали на стоянку. Начинает сильно морозить.

## **03.04.2018 (вторник). День 9**

04:00 Подъём дежурных. Пасмурно. Штиль.

08:15 Выход. Движемся по притоку к реке Ниаэль.

08:45 Подошли к вскрывшейся р. Ниаэль. Ширина 4 – 5 метров. Глубина 15-30 см.

Прошли выше по течению в поисках подходящего места для переправы. Вдоль берега растут большие деревья, можно конечно срубить, но это слишком долго и негуманно. В одном месте на реке с обеих берегов имеются наледи. Между ними ширина реки около 2 метров. Глубина 20 см. Течение 5 км/ч. Решили переходить в брод



здесь. Прощупали льдину на прочность. Начали челночить вещи и лыжи. Лёд хорошо держит. Вода не кажется холодной. Лёну пожалели и перенесли на спине. Переправа заняла 35 минут.

09:45 Пошли дальше. Идём вдоль реки Ниаэль, т.к. лес густой и переваленный. Через 2 км сверяемся с картой, и берём Азимут на Вангырский тракт. Согласно карте и полученным в ходе подготовки данным, в этой местности много профилей, по которым можно выйти на Вангырский тракт и далее к железной дороге.

11:55 Вышли на профиль «Связка Ж», обнаружили занесённую лыжня. Идём по ней до реки Сывью.

12:20 Вышли на р. Сывью. Река закрыта льдом и снегом (боялись, что будет вскрыта). От реки крутой подъём около двух километров до тракта.

13:30 Вышли на Вангырский тракт. Это место – перекрёсток нашего профиля и тракта. Обедаем. Облачно, штиль.

Вопреки нашим представлениям, Вангырский тракт больше похож на тропинку, чем на серьёзный автомобильный тракт. Лыжни на тракте нет, а по нашему профилю она есть. Планировалось дальше идти по тракту, а потом по профилю выходить на ст. Охотпост. Решили немного изменить маршрут, по причине плохого состояния Вангырского тракта. Идём по профилю, дорога пошла вниз под горку. Через 1 км новый перекрёсток, лыжня поворачивает на запад. Возвращаться в гору мы не хотим, поэтому идём вперёд. Направление верное, с картой совпадает, но приходится тропить.

15:00 Вышли на профиль (4422 генштабовской карты) нашего маршрута. Зимник зарос небольшими деревьями и кустарником. Облачность 100 %, штиль. Двигаемся по профилю на северо-запад, в сторону станции Охотпост.

19:00 Стемнело. Продолжаем движение по профилю до р. Сельёл, с целью разведки брода. Боимся, что река будет вскрыта. К тому же теплеет и уже начинается подлип. Нужно как можно больше пройти, пока есть возможность.

19:20 Пересекли реку, к счастью, она оказалась закрыта льдом и снегом.

19:25 Ставим лагерь на пригорке за рекой. Ветер 2-3 м/с. Снег таит.

#### **04.04.2018 (среда). День 10**

Всю ночь была положительная температура.

04:00 Подъём дежурных.

06:50 Вышли. Порывы ветра до 6 м/с, пасмурно. Сильный подлип. Два шага и на лыжах снежная колода. Постоянно очищаем лыжи. Двигаемся по профилю.

09:10 Вышли к ЛЭП. Профиль тут кончился. Посмотрели в навигатор, выяснили, что до ж/д путей 2 км. Решили пробиваться напрямую. Пошёл снег.

10:05 Вышли на ж/д пути примерно в 4 км северо-восточнее станции Охотпост. Двигаемся дальше по полотну пешком.

10:40 Подошли к станции Охотпост. **Окончание активной части похода.** Зала ожидания нет, есть только закрытая остановка с лавочкой, станционный домик и утеплённый туалет. Зачехлили лыжи, ждём поезд до г. Печора. Ветер 2-4 м/с, снегопад, высокая влажность. Температура около 0 С°, но сидеть холодно.

13:21 Прибыл поезд, состоящий из локомотива и одного общего вагона. Едем в Печору.

16:01 Прибыли в Печору. Сняли квартиру рядом с вокзалом.

#### **05.04.2018 (четверг).**

04:24 Отправление поезда 089Г до Кирова.

#### **06.04.2018 (пятница).**

01:40 Прибытие в Киров. Сняли квартиру рядом с вокзалом.

Днём посетили музей Дымковской игрушки, прогулялись по набережной и другим достопримечательностям, посетили фирменный магазин фабрики «Вертикаль», сходили в кино.

#### **07.04.2018 (суббота).**

02:28 Отправление фирменного поезда 012Я «Ямал» до Нижнего Тагила.

19:28 Прибытие в Нижний Тагил

### **2.8. Потенциально опасные участки (препятствия, явления) на маршруте.**

Склоны и перевалы Приполярного Урала являются лавиноопасными в зимний период. Особенно опасны крутые склоны восточной экспозиции. Среди препятствий на маршруте, наиболее опасными можно считать перевал Студенческий, на котором лавинная опасность наиболее высока. Это обусловлено продолжительным и крутым склоном восточной стороны, а также способностью накапливать переметённый ветром снег в верхней части перевала.

Вершина Манарага сложна технически, при этом даже на простом рельефе, есть опасность улететь с крутого гребня вниз по склону.

Вершина Народная опасна в плохую погоду, т.к. склоны очень крутые. Единственный безопасный путь через северо-западный гребень, но в плохую погоду можно уйти на сбросы.

Сильные ветра и частые метели, делают район суровым и опасным для проведения походов в зимний период.

Резкое потепление может стать большой проблемой для прохождения маршрута. Двигаться с подлипом крайне проблематично. В такой ситуации группы нередко двигаются ночью, а днём спят, т.к. ночью немного холоднее. Подлип нередко приводит к ситуации отставания от графика и аварийного выхода с маршрута. Для весны на Приполярном Урале рекомендуются только пластиковые лыжи.

## **2.9. Перечень наиболее интересных природных, исторических и др. объектов на маршруте.**

Маршрут является интересным на всём своём протяжении и проходит через основные хребты Приполярного Урала. Вид с каждого из хребтов на соседние вершины невероятно живописный.

**Гора Народная** – наивысшая точка всего Уральского хребта (1895 м). Ее первооткрывателем считается А.Н. Алешков, руководивший отрядом Североуральской комплексной экспедиции Академии наук и Уралплана в 1927 году. Раньше, в разное время самой высокой горой Уральских гор считались горы Тельпосиз, Сабля и Манарага, и лишь А.Н. Алешков впервые измерил высоту Народной и доказал ее превосходство по высоте над другими вершинами. С северо-востока горы раскинулось живописное озеро Голубое – излюбленное место стоянок туристов. Его высота над уровнем моря – 1133 метра. Туристы потянулись на гору Народную со второй половины XX века. Постепенно тут стали появляться таблички, памятные знаки. Кто-то даже принес бюст вождя – В.И. Ленина. Добралась сюда и Русская Православная Церковь. В 1998 году установили православный крест, а годом позже устроили крестный ход.

**Гора Манарага** (1662 м) – по праву считается самой красивой вершиной всего Урала. Название вершины произошло от ненецких слов «манна» и «раха», что означает «подобная медвежьей лапе». Вершина представляет собой сильно рассеченный гребень с шестью огромными «жандармами» башенного типа. Протяжённость гребня 1,5 км. Восхождение на 1 зуб – наиболее простой маршрут из всех, что есть на Манараге. 2 зуб является самым высоким, маршрут на его вершину соответствует 2Б категории сложности. Траверс всех вершин оценивается как альпинистская 3Б.

**База Желанная** - Круглогодичная туристическая база, является одним из подразделений ЗАО «Кожимское разведочно-добычное предприятие» и расположена в самом сердце Приполярного Урала, в 130

км от г. Инта. Издавна через эти глухие места туристы прокладывали свои самые сложные маршруты, направляясь либо к горам Народная и Манарага, либо оттуда на сплав по Кожиму. Ныне же турбаза Желанное рада предоставить гостям отдых на любой вкус. База стоит на склоне горы Баркова на берегу реки Балбанью. Рядом озеро Верхнее Балбанты. Летом вокруг масса грибов и ягод. Можно сходить на экскурсию в штольню, в которой велась добыча хрусталя, и подивиться на снежинки величиной с тарелку, сделать несложное восхождение на стоящую вблизи легендарную шаман-гору Еркусей, имеющую мистическую славу.

## 2.10. Список группового снаряжения

Групповое снаряжение	Группа 6 человек				
	Кол.	Вес общий (кг)	Наименование	Кол.	Вес общий (кг)
Шатёр «Манарага» - 8 мес.	1	7	Ледовый инструмент Petzl - Nomic	1	0,6
Печка турист.	1	3,5	Скальные крючья	3	0,15
Котлы	3	0,9	Карабины	5	0,2
Топор	1	1,5	Верёвка альп 50 м.	1	3,2
Пила двуручная	1	0,6	Сани	1	1,3
Лопата лавинная	2	1,1	Аптека	1	1,2
Горелка мульти топливная	1	0,25	Бензин Галоша	1 л	1
Плётка под шатёр	1	0,4	Тросик костровой	1	0,15
GPS	1	0,2	Фото аппарат	1	0,4
Укулеле (муз. Инструмент)	1	0,6	Видеокамера	1	0,5
Ремнабор	1	3,1	Карты, описания	1	0,15
<b>ИТОГО:</b>	<b>28 кг</b>				

## 2.11. Список личного снаряжения:

Наименование	количество	Вес кг. (примерный)
Лыжи + палки	комплект	1,5
Рюкзак	1	3
Коврик ППЭ	1	0,5
Спальник	1	2,5
Костюм ветрозащитный	комплект	0,9
Костюм ходовой	комплект	0,6
Пуховка	1	1,2
Ботинки горные	1 пара	1,6
Бахилы	1 пара	0,8
Термобельё	комплект	0,4
Костюм Полар (200)	комплект	0,7
Шапка Полар	1	0,2
Балаклава	1	0,15
Носки трекинговые	2	0,3
Носки х/б	2	0,1
Перчатки Полар	2	0,2
Рукавицы верхонки	1	0,3
Посуда КЛМН	1	0,3
Трусы	2	0,15
Маска горнолыжная	1	0,15
Кошки	1 пара	0,8
Гигиенический набор	1	0,2
Поджиг + спички	1	0,15
Документы+ деньги	1	0,2
Тросик запасной	1	0,2
Фонарик налобный	1	0,2
<b>ИТОГО:</b>	17 кг (12 кг в рюкзаке + 5 кг на себе)	

## 2.12. Выводы и рекомендации по снаряжению:

В походе использовался шатёр округлой формы фирмы «Манарага». К верхнему тенту шатра нами были пришиты стенки, что обеспечивает утепление (2 слоя). Устанавливается шатёр на лыжные палки и лыжи. Ставится долго, но вес сравнительно небольшой. Круглая форма не очень удобна для размещения в шатре, но если приспособится, то становится вполне комфортно.

Складная печь, производства Снегирёв (Екатеринбург), легко разбирается и собирается. Занимает в рюкзаке мало места. Нареканий нет.

Для приготовления пищи применялась горелка Kovea Booster. В качестве топлива применяли бензин Галоша. Готовилось долго, горелка капризничала. Несколько раз разбирали, чтобы почистить форсунку.

Для приготовления пищи на костре применялся тросик, закреплённый между деревьями. Приходилось каждый раз копать большую яму, что отнимало много физических ресурсов. Применение сетки облегчило бы эту задачу. Раньше сетку никто из участников не применял, поэтому взять её не догадались. Увидев такую сетку у группы из Сыктывкара, мы для себя отметили её эффективность.

Четверо участников имели лыжи «Снаряжение» с насечкой. Один участник лыжи «Маяк» с насечкой. Один участник старые горнолыжные лыжи с насечкой, сделанной самостоятельно. Последние были тяжёлыми и неудобными. Их приходилось часто мазать, т.к. была отдача. Нареканий на лыжи «Снаряжение» и «Маяк» нет.

Самодельные сани хорошо себя показали на ровной поверхности. Они были изготовлены с учётом ширины и возможной высоты колеи, при чём с регулировкой. Это обеспечивало наименьшее трение. Однако при уклоне и незначительном крене, сани переворачивались. Если учесть все плюсы и минусы, можно изготовить более удачную конструкцию. Сани выполняли две задачи, облегчение рюкзаков в первые дни, когда мы тащили дрова. Вторая задача – в случае глубокого снега, разгрузить рюкзаки для более быстрого тропления. На наш взгляд, пластиковые волокуши сильно проигрывают при использовании на глубоком снегу, т.к. бороздят лыжню увеличивая сопротивление.

Для проведения досуга был взят музыкальный инструмент Укулеле (Гавайская гитара). Она на много легче обычной гитары, а по звучанию ей не уступает. При этом научиться на неё играть не так сложно, после обычной гитары.

### **2.13. Питание группы**

Питание трёхразовое. На завтрак преимущественно каши. На ужин супы, макароны, греча. В обед кушали горячий суп б/п, заваренный ещё утром и сухие перекусы (орехи, сухофрукты, сало/колбаса, шоколад, конфеты). Чай так же заваривали в термос утром. Такой обед занимал минимальное количество времени (15-20 мин), при этом был качественным и питательным.

Для облегчения раскладки сушили овощи (морковь, лук, капуста, свекла). В качестве мясной составляющей использовали балык, вываренный в жиру.

#### 2.14. Весовые характеристики груза:

Наименование	На 1 человека (кг)	На группу 6 чел. (кг)
Продукты	5,5	33
Групповое снаряжение	4,7	28
Личное снаряжение	17	102
<b>ИТОГО:</b>	<b>27,2</b>	<b>163</b>

#### 2.15. Смета расходов:

Наименование расходов	На 1 человека (руб)	На группу 6 чел (руб)
Аренда снаряжения	864	5184
Ремнабор	217	1300
Аптека	109	650
Заброска до б. Желанная	2060	12360
Заброска дополнительная	500	3000
Вход в парк	100	600
Продукты	1603	9621
Ж/Д билеты	6000	36000
<b>ИТОГО:</b>	<b>11543 руб.</b>	<b>68715 руб.</b>



## 2.16. Снятые записки:

### 1. Записка с перевала Кар Кар


☺ ☺ PAGE DATE ☺

4.08.17 12:00 ☺

группа из Санкт-Петербурга  
в составе 16 человек подна-  
лась на перевал Кар-Кар со  
хорошей реки Бамабанино. Силь-  
но ветер со, но сухо. Темпера-  
тура отличная.

Хорошей вам погоды, хорошей  
всехми, здоровья и хорошего  
астроения! Счастливого  
пути!

oxoxana@gmail.com



### 2. Записка с перевала Студенческий

USD\$	EUR€	USD\$	EUR€
8		8	
9		9	
10		10	
11		11	
12		12	
13		13	
14		14	
15		15	
16		16	
17		17	
18		18	
19		19	
20		20	

А Каракс  
Рыктов  
Викторович  
503 19840  
600211  
ТУТ ШАЙ  
ДЕНЬ РАДУЖ

Тру по фбигет  
с кредита неприя  
плани по перебе  
целит на логии  
порадпая  
Поход по лбвсия  
25 летия  
пре удаучи  
ТУДА ЗМА  
ХМАО

503 18  
Группа туристов  
Собрала ХМАО  
Собрания лыжники  
Походу IV кате горы  
покарало Перебе  
Студенческий  
6 13.10  
Сняли записку  
Туристов  
СЦКТАВ К АРА

## 2.17. Расчёт фактической сложности пройденного маршрута:

Характеристики маршрута:

Пройденный путь (км) = 174,4 + 24 (радиально), т.е зачётный путь  $\Pi = 164,4 + 12 = 186,4$ . Продолжительность  $t = 10$  день, суммарный перепад высот  $B = 9$  км, число категорированных препятствий (КП) = 4 = (1А2) + (1Б1) + (2А- 1),  $ТС > 0$ .

Перевалы (5): н/к – 3; 1А – 1; 1Б – 1; 2А - 1.

Вершины (2): 1А - 1 (рад); 2А - 1 (рад).

Расчёт сложности:

Соответствие минимальной протяженности:

$$\Pi = 186,4 \text{ км} > \Pi \text{ min} = 180 \text{ км}$$

Соответствие минимальному количеству ЛП:

$$\text{ЛП факт} = 2 + 2p = 4 > \text{КП min} = 1 + 1p$$

Совершенная работа: 4 препятствия (2+2p):

$$T = (1А - 2 \cdot 2) + (1Б - 1 \cdot 4) + (2А - 1 \cdot 6) = 14. \text{ В зачет} = 10 \text{ (согласно макс. количеству баллов)}$$

Соответствие минимальному перепаду высот:

$$B = 9 \text{ км} > B \text{ min} = 3 \text{ км}$$

Соответствие минимальной технической сумме:

$$ТС = (B + T) = 9 + 10 = 19 > ТС \text{ min} = 7$$

Фактическая эквивалентная протяженность маршрута группы:

$$\text{ЭПф} = \Pi + 5 \cdot ТС = 186,4 \text{ км} + 5 \cdot 19 = 281,4 \text{ экв. Км.} > \text{ЭП min} = 230 \text{ экв. км}$$

## 2.18. Выводы и рекомендации:

Пройден маршрут соответствует третьей категории сложности. Преодолены все заявленные препятствия. 5 перевалов (сквозное прохождение). Три из них Н/К; один перевал 1А Кар-Кар; один перевал 1Б Студенческий. Кроме этого совершены радиальные восхождения на в. Народная по маршруту с ледника Балабан и плато Народы (1А) и на 1 зуб в. Манарага с пер. Студенческий (2А - альпинистская). Дополнительно получен опыт прохождения брода через реку (Н/К) в условиях зимы.

Маршрут по Приполярному Уралу понравился всем участникам. Сложность похода и суровый нрав погоды отлично закалил участников, позволил получить бесценный опыт. Общая схоженность и совместные тренировки помогли быстро преодолевать трудности и решать поставленные задачи максимально быстро и правильно, при этом сохраняя спокойствие и доброжелательность.

В походе повышен опыт ориентирования в условиях недостаточной видимости, при помощи ориентиров и карт. GPS включали лишь два раза и только для того что бы убедиться в уже сделанном выборе, т.е. для повышения безопасности.

При прохождении маршрута, группа должна быть готова к сложностям, связанным с изменчивой и суровой погодой. Участники должны быть физически сильны и психологически устойчивы. Снаряжение и одежда должна быть проверена в своей надёжности, участники должны иметь опыт пользования своим и общественным снаряжением.

Снежная обстановка на Приполярном Урале всегда разная. Нужно быть готовым к глубокому троплению и подлипу, который возникает довольно часто при повышении температуры. Исходя из этого закладывать дополнительные дни и варианты выхода/изменения на маршруте.

Лавинная опасность присутствует весной постоянно, особенно на восточных склонах. Необходимо соблюдать технику безопасности при преодолении перевалов и восхождениях. Пользоваться средствами защиты (биперы, лавинные шнуры). У участников группы имелись лавинные шнуры, изготовленные самостоятельно, а также лавинные лопаты. При прохождении лавиноопасных мест, необходимо держать дистанцию, чтобы не нагружать склон, и чтобы исключить попадание в лавину сразу всей группы.

Две ночёвки в безлесной зоне и в условиях сильного ветра позволили получить опыт строительства ветрозащитных укреплений из снега. Немаловажным стал опыт установки шатра на ветру, и ведения хозяйственной деятельности в суровых условиях.

Для повышения безопасности, рекомендуется иметь с собой спутниковый телефон. В нашей группе его не было, но он был у группы Митрясова, маршрут и сроки которого совпадал с нашим. Предварительно с ним было согласована взаимная страховка в случае Ч/П.

**2.19. Трек маршрута и места стоянок доступны по ссылке:**

**<https://www.gpsies.com/map.do?fileId=kmeizfnhvpdjzdpn>**



### **3.0. Источники информации**

1. Перечень квалифицированных перевалов Урала - <http://www.tourism.ru/docs/pass/1/1/11/>
2. Данько В.Ю., Еремкин М.А. Перевалы Центральной части Приполярного Урала. Путеводитель по Национальному парку «Югыд-Ва». - <http://www.tourism.ru/docs/desc/1/1/48/>
3. Сайт национального парка Югыд Ва - <http://www.yugyd-va.ru>
4. Карты всего мира - <http://loadmap.net/ru>
5. Регламент по спортивному туризму от 28.11.2008 (Москва)

#### 4.0. Фотоальбом

День первый:



**Фото 1. Инта. Погрузка группы в Трэколы.**



**Фото 2. Выгрузка в долине р. Балбанью.**



**Фото 3. По долине р. Балбанью.**

**День второй:**



**Фото 4. Место стоянки 1 и 2 дней.**



**Фото 5. По леднику Балбан к в. Народная.**



**Фото 6. Гора Народная прямо по курсу.**





**Фото 7. Гребень в. Народная. Опасен в условиях плохой видимости.**



**Фото 8. Вершина Народная**





**Фото 9. Вид с в. Народная**



**Фото 10. Укрепление ветрозащитных стен**

**День третий:**



**Фото 11. На перевал Кар-Кар**



**Фото 12. На перевале Кар-Кар**



**Фото 13. Спуск с пер. Кар-Кар**



**Фото 14. Спускаемся к долине р. Манарага**





**Фото 15. Долина р. Манарага. Справа г. Манарага, слева в. Колокольня.**



**Фото 16. Под г. Манарага.**

**День четвёртый:**



**Фото 17. У горы Манарага.**



**Фото 18. Движемся к пер. Студенческий.**



**Фото 19. Подъём на пер. Студенческий.**



**Фото 20. На пер. Студенческий. На заднем плане в. Манарага.**





**Фото 21. Путь на 1 зуб в. Манарага.**



**Фото 22. Движение по гребню г. Манарага.**



**Фото 23. Ключевой участок перед вершиной Манарага на 1 зуб.**



**Фото 24. На в. Манарага (1 зуб).**





**Фото 25. Вид с вершинного гребня г. Манарага на восток**



**Фото 26. Спуск с пер. Студенческий.**

**День пятый:**



**Фото 27. Стада оленей в долине р. Капкан Вож.**



**Фото 28. Спуск с пер. Тобик в долину р. Лунвож-Нидысей.**

**День шестой:**



**Фото 29. Спуск по р. Лунвож – Нидысей.**



**Фото 30. Долина р. Нидысей и хребет Восточные Саледы.**





**Фото 31. Перевал Долгий (Тракторный).**



**Фото 32. Спуск с пер. Долгий.**

**День седьмой:**



**Фото 33. Долина р. Дурная. Сквозь леса к пер. Лесистый.**

**День восьмой:**



**Фото 34. Подъём на перевал Лесистый.**





**Фото 35. На перевале Лесистый.**



**Фото 36. Вдоль хребта Малдыз.**



**Фото 37. К перевалу Обез.**



**Фото 38. Саблинский хребет.**





**Фото 39. Спуск с хр. Обеиз в тайгу.**

**День девятый:**



**Фото 40. Брод через р. Ниаэль**





**Фото 41. Вангырский тракт**

**День десятый:**



**Фото 42. Утро в лесу**



**Фото 43. Выход к Ж/Д**



**Фото 44. Окончание маршрута. Станция Охот-Пост**





2. Состав группы

№ пп.	Фамилия, имя, отчество	Год рождения	Место работы (должность, телефон)
1	Востряков Антон Валерьевич	1984	МБСОУ «Клуб туристов Адымута»; инструктор-методист
2	Павлюков Игорь Владимирович	1972	АО «Обликом/Универго»; филиал «Тализнергосети»; Главный инженер
3	Сачков Денис Анатольевич	1977	ООО «Арсенал НТ», Электросварщик
4	Бучков Николай Александрович	1989	АО НПК Уралавтоаэвод, п. 380, Оператор станков с ЧПУ
5	Столбова Елена Николаевна	1986	АО НПК Уралавтоаэвод, п. 130, Оператор моточных машин.
6	Демский Николай Васильевич	1985	АО «НИИМаш», отдел 51, инженер конструктор
7			
8			
9			
10			

Соответствие сведений о туристском и перевальном опыте руководителя и участников похода справкам о зачете похода проверил \_\_\_\_\_

Член МКК \_\_\_\_\_ (подпись) \_\_\_\_\_ (подпись) \_\_\_\_\_ (подпись)

Срок сдачи отчета о походе до « 20 » \_\_\_\_\_ 20 18 г. в объеме \_\_\_\_\_

Группа обязана направить сообщение по форме 6-Тур заказным письмом и явиться (не явиться) по адресу: \_\_\_\_\_

\* При очном рассмотрении замена участников заверяется на отдельном бланке штампом МКК, а при заочном – прилагается письмо от МКК, направившей маршрут-дневные документы на рассмотрение.

Туристская подготовка

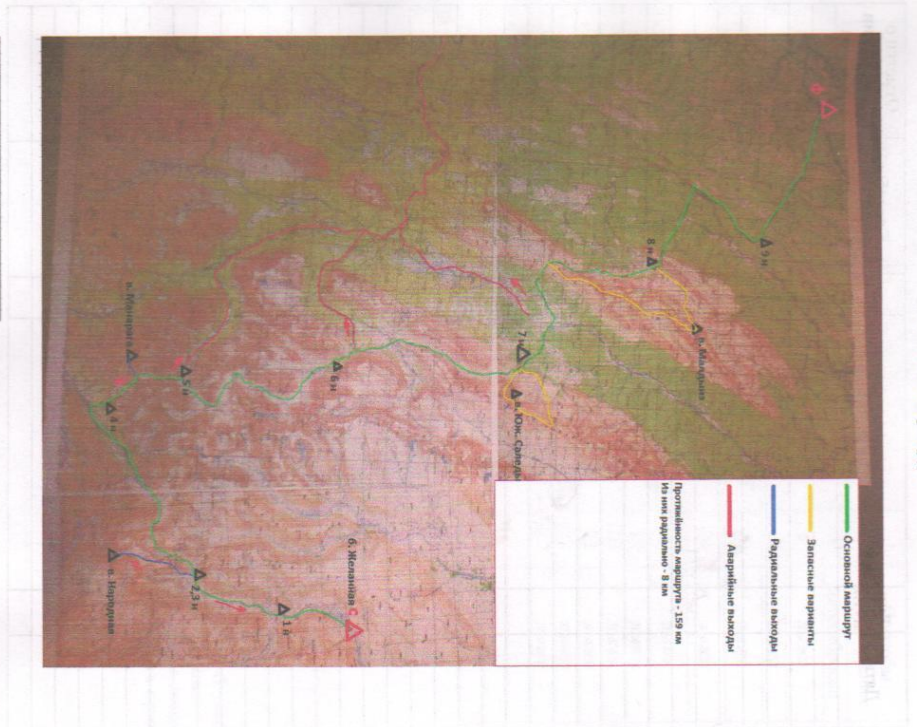
№	Домашний адрес и телефон	Перечислить походы, снаряжение по данному виду туризма (У-туризм, Р-туризм) с указанием районов и категорий сложности	Обязанности в группе, распределение по средствам сплава и другим транспортным средствам	Ростись в знаниях Правил*
1	г. Нижний Тагил: ул. Энтузиастов 80-28 8952057532	Юж.Урал: Д: 2П; 2015 В. Казахстан; Алтай: Д: 3У; 2018	Руководитель	
2	г. Нижний Тагил: Чернышевская 37-22; 89520624111	Прип. Урал: Г: 2У; 2016	Замхоз	
3	г. Нижний Тагил: ул. Хохрякова 14-6; 89126062196; 89922014787	Прип. Урал: П: 3У; 2012	Замснар	
4	г. Нижний Тагил: ул. Капитана, 84-66; 89221676690	Юж. Урал: 3У; 2016	Фотограф	
5	г. Нижний Тагил: Орджоникидзе 1а-145; 89122980644	Ср. Урал: Д: 1У; 2014 Сп. Урал: Д: 2У; 2014	Медик	
6	г. Шардинск Курганская область; Конев-Молевская 23 - 47; 89221426625	Алтай: Северо-Чуйский; Г: 2У; 2014	Хронометрист	
7				
8				
9				
10				

\* Руководитель при рассмотрении предъявляются подлинники справок о совершении походов, выданных МКК. При заочном рассмотрении прилагаются списки ниток маршрутов, пройденных участниками, которые составляются на основании справок и заверяются нижеподписавшей МКК (или копии справок). Для маршрутов с классифицированными перевалами перевалами указать наименование и категорию трудности наиболее сложных пройденных перевалов и их абсолютную высоту (при высоте заявленных перевалов более 5000 метров). Правила проведения спортивного туристских походов





## 5. Схема маршрута\*



\* Для маршрута I-III категорий сложности делается схема, а для маршрутов IV-VI категорий сложности группа предоставляет копии картографического материала, которым она будет пользоваться во время похода. Допускается всякая готовая схем и карт с нанесенным маршрутом и местами ночевки.

## Сложные участки маршрута и способы их преодоления

- 1) Вершина Нарольна (1А). Восхождение в кошках. Страховка сложенными палками. При плохой погоде спользование горнолыжных масок.
- 2) Перевал Каркар (1А). Прохождение в кошках, страховка сложенными палками. При плохой погоде спользование горнолыжных масок.
- 3) Перевал Студенский (1В). Прохождение в кошках, страховка сложенными палками. При плохой погоде спользование горнолыжных масок.
- 4) Восхождение на перев. 206 г. Манарата с пер. Студенский (2А), радиально. Восхождение в кошках. Страховка сложенными палками. На ключевых участках скального рельефа первый идет с ледорубом и в кошках, страховка при походе скальных крошек и веревки. Остальные проходят по организованным перилам. Спуск по пути подъема с организованной группой.
- 5) Прохождение длинных склонов с применением техники безопасности, с вырубками длинными штурми.

Расчет категории сложности:

$N=190$ ; перепад высот  $V = 925$  м;  $t = 10$  дней.

число  $ЛП = 4$ ,  $T = 2 \cdot 2 + 1 \cdot 4 + 1 \cdot 6 = 14 > 4$   $ТС = 9 + 1 \cdot 4 = 23 > 7$

1. Соответствует минимальной протяженности:  $N=190 > N_{мин}=180$
2. Соответствует минимальному количеству ЛП:  
 $ЛП = 4 > N_{ЛП мин} = 2$
3. Совершенная работа:  $T = 14 > 4$
4. Соответствие минимальной технической сумме:  $ТС = (B+T) = 23 > T_{С мин} = 7$
5. Лишних дней нет
6. Экономичность протяженности маршрута:  
 $ЭП = N + (B+T) = 190 + 14 = 204 < 305$  км -  $ЭП_{мин} = 230$

Выход: Маршрут по всем параметрам соответствует III к.с.

\* При рассмотрении в МКК руководитель группы предъявляет также схему, фотоаппарат и описания сложных участков. При заочном рассмотрении указанные материалы прикладываются. После рассмотрения в МКК они возвращаются руководителю группы.



### 7. Материальное обеспечение группы

Необходимый набор продуктов питания имеется.  
Обеспечение и личное снаряжение в достаточном количестве имеется.  
Специальное снаряжение:

Групповое	Количество	Наименование	Личное (на чел)	Количество
Наименование	лице-ство	Наименование		чество
Шатёр 10 местный	1	Льжки турист		1 пара
Печка туристическая	1	Палки лыжные		1 пара
Котлы	3	Давинный шуур		1
Топор	1	Решпур 10 м.		1
Пила двуручная	1			
Лопата давинная	2			
Ледоруб	1			
Скальные крючья	5			
Карабины	5			
Верёвка альп. (50 м)	1			
Сани	1			

Необходимый ремонтный набор имеется.  
Необходимый набор медицинской аптечки имеется.

Весовые характеристики груза, взятого на маршрут:

Наименование	На 1 человека (кг)	На группу в 6 чел (кг)
Продукты (всего/в день)	5,59/0,43	33,54/2,58
Групповое снаряжение	4,3	26
Личное снаряжение	20	72
Всего:	30,2	179,54

Максимальная нагрузка на одного мужчину \_\_\_\_\_ 31 кг.  
Максимальная нагрузка на одну женщину \_\_\_\_\_ 24,54 кг.

Сведения, изложенные в разделе 1 - 7 подтверждаю

Руководитель похода \_\_\_\_\_ (подпись) \_\_\_\_\_ (Фамилия И.О.)  
Востряков А.В.

Дата « 21 » марта \_\_\_\_\_ 2018 г.

### 8. Ходатайство МКК

Председателю МКК \_\_\_\_\_ (наименование экспертной МКК)

В связи с отсутствием полномочий у маршрутно-квалификационной комиссии \_\_\_\_\_ просим Вас рассмотреть \_\_\_\_\_ (наименование)

представленные заявочные материалы и дать по ним свое заключение.  
Предварительное рассмотрение произведено нашей комиссией

« \_\_\_\_\_ » \_\_\_\_\_ 20 \_\_\_\_\_ г.

Председатель МКК \_\_\_\_\_ (подпись) \_\_\_\_\_ (Фамилия И.О.)

Шаги МКК

### 9. Результаты рассмотрения в маршрутно-квалификационной комиссии

Маршрутно-квалификационная комиссия \_\_\_\_\_ (наименование комиссии)  
\_\_\_\_\_ (подпись)

в составе \_\_\_\_\_ (наименование комиссии)  
\_\_\_\_\_ (подпись) \_\_\_\_\_ (Фамилия И.О.)

с участием \_\_\_\_\_ (Фамилия И.О.)

рассмотрев материалы заявленного похода группы под руководством \_\_\_\_\_ (Фамилия И.О.)  
\_\_\_\_\_ (подпись) \_\_\_\_\_ (Фамилия И.О.)

1. Маршрут соответствует (не соответствует) заявленной категории сложности \_\_\_\_\_ (подпись) \_\_\_\_\_ (Фамилия И.О.)  
\_\_\_\_\_ (подпись) \_\_\_\_\_ (Фамилия И.О.)

2. Турнистский опыт руководителя группы соответствует (не соответствует) \_\_\_\_\_ (подпись) \_\_\_\_\_ (Фамилия И.О.)  
\_\_\_\_\_ (подпись) \_\_\_\_\_ (Фамилия И.О.)

3. Турнистский опыт участников группы соответствует (не соответствует) \_\_\_\_\_ (подпись) \_\_\_\_\_ (Фамилия И.О.)  
\_\_\_\_\_ (подпись) \_\_\_\_\_ (Фамилия И.О.)

4. Заявленные материалы отвечают (не отвечают) установленным требованиям \_\_\_\_\_ (подпись) \_\_\_\_\_ (Фамилия И.О.)  
\_\_\_\_\_ (подпись) \_\_\_\_\_ (Фамилия И.О.)

5. Другие замечания \_\_\_\_\_ (подпись) \_\_\_\_\_ (Фамилия И.О.)  
\_\_\_\_\_ (подпись) \_\_\_\_\_ (Фамилия И.О.)



**10. Результаты проверки на местности**

Группа в составе: руководитель \_\_\_\_\_ (Фамилия И.О.)

Участники \_\_\_\_\_

прошла проверку « \_\_\_\_ » \_\_\_\_\_ 20 \_\_\_\_ г. И.О. \_\_\_\_\_

по следующим вопросам \_\_\_\_\_

Результаты проверки: \_\_\_\_\_

Проверяющий \_\_\_\_\_ (подпись) \_\_\_\_\_ (Фамилия И.О.)

**11. Заключение маршрутно-квалификационной комиссии**

Группа под руководством \_\_\_\_\_ (Фамилия И.О.) \_\_\_\_\_

имеет (не имеет) право совершать данный поход (ненужное зачеркнуть),

особые указания \_\_\_\_\_

\_\_\_\_\_

\_\_\_\_\_

**12. Контрольные пункты и сроки**

1. \_\_\_\_\_ (ком) по адресу: \_\_\_\_\_

2. \_\_\_\_\_ (ком) по адресу: \_\_\_\_\_

3. \_\_\_\_\_ (ком) по адресу: \_\_\_\_\_

из г. Игита \_\_\_\_\_ 26 марта 2018 года

из г. Петора \_\_\_\_\_ 7 апреля 2018 года

Председатель комиссии \_\_\_\_\_ (подпись)

Члены комиссии \_\_\_\_\_

Штамп МКК



\_\_\_\_\_ 03 \_\_\_\_\_ 20 18 г.

Группе назначается (не назначается) контрольная проверка на местности

(Фамилия, подпись по линии вопроса)

**13. Отметки ПСС, дополнительные указания, замечания:**

Виды и названия выданной продукции: Штамп ПСС (ПСО)

Решение выдано: решение выдано в соответствии с требованиями ПСС

Указание: указание на

Указание: указание на

Указание: указание на

Указание: указание на

Указание: указание на

Указание: указание на

Указание: указание на

Указание: указание на

Указание: указание на

Указание: указание на

Указание: указание на

Указание: указание на

Указание: указание на

Указание: указание на

Указание: указание на

Указание: указание на

Указание: указание на

Указание: указание на

Указание: указание на

Указание: указание на

**14. Решение о зачете похода**

Поход оценен \_\_\_\_\_ категорией сложности.

Справки выданы в количестве \_\_\_\_\_ шт.

Председатель МКК \_\_\_\_\_ (подпись)

\_\_\_\_\_ (подпись)

\_\_\_\_\_ (подпись)

Штамп МКК

Исполнительный директор «Школа» \_\_\_\_\_ 20\_\_ г. «\_\_» января

Исполнительный директор «Школа» \_\_\_\_\_