

ОТЧЁТ

о горном спортивном маршруте
6 категории сложности
по Памиро-Алаю (Матчинский горный узел)
в период с 24 июля по 12 августа 2022 года

пос. Зардалы – дол. Ак-Терек – дол. Герез-су – пер. **Матча 1 (2А, 4088)** - лед. Зеравшанский – пер. **Зеравшанский (3А, 4574)** – дол. Герез-су - пер. **Кшемыш (2Б/3Афакт., 4173)** – лед. Кшемыш – пер. **Щуровского (2А, 4363)** – лед. Щуровского – пер. **Долгожданный (3А, 4700)** – лед. Толстова – пер. **Толстова (3А, 4831)** – лед. Кара-тура – пер. **Суровый (3Б, 5100)** – лед. Тамынген – пер. **Оловянный (1Б, 4550)** – дол. Джаупая – дол. Каравшин

Маршрутная книжка № 22/3-602
Руководитель группы: Мартынов А.В.
Адрес руководителя: МО, г. Балашиха,
ул. Дёмин луг, д. 6/5, кв. 1031
e-mail: martinov_85@bk.ru

МКК ФСТР, рассмотрев отчет, считает, что поход может быть зачтен всем участникам и руководителю.

Маршрут соответствует _____ категории сложности.

Отчет использовать _____ в библиотеке ФСТР






Судья по виду _____

Председатель МКК _____

СОДЕРЖАНИЕ

1.	Справочные сведения (паспорт спортивного похода).....	4
1.1	Проводящая организация.....	4
1.2	Место проведения.....	4
1.3	Общие справочные сведения о маршруте.....	4
1.4	Определяющее препятствие маршрута.....	4
1.5	Состав группы.....	5
2.	Вводная часть.....	5
2.1	Общая смысловая идея похода.....	5
2.2	Предпоходная подготовка.....	5
2.3	Вопросы обеспечения безопасности.....	6
2.4	Варианты подъезда и отъезда.....	6
2.5	Организационные сведения.....	6
2.6	Аварийные выходы и запасные пути.....	7
2.7	Заявленный и пройденный маршрут.....	8
3.	О районе путешествия.....	8
4.	Схемы движения группы на маршруте.....	12
5.	График движения группы на маршруте.....	13
6.	Высотный график.....	15
7.	Техническое описание прохождения группой маршрута.....	15
7.1	Перевал Матча 1.....	16
7.2	Перевал Зеравшанский.....	26
7.3	Перевал Кшемыш.....	39
7.4	Радиальный выход за заброской.....	51
7.5	Перевал Щуровского.....	53
7.6	Перевал Долгожданный.....	61
7.7	Перевал Толстова.....	73
7.8	Перевал Суровый.....	86
7.9	Перевал Оловянный.....	103
8.	Материальное обеспечение группы.....	113
8.1	Групповое снаряжение.....	113
8.2	Финансовые расходы.....	115
9.	Записки с перевалов.....	116
10.	Заключение.....	118
11.	Список используемых источников.....	120
12.	Перечень перевалов и вершин, отраженных в фотографиях отчета... ..	121
13.	Приложение. Фото отдельных перевалов и вершин сделанных на маршруте.....	122

Условные обозначения

	- движение группы на маршруте
	- провешенные перила
	- рекомендуемый путь
	- места наших ночевок
	

ЧХВ - чистое ходовое время

ПЕР. – перевал

ЛЕД. - ледник

В. – вершина

Р. - река

ГР. - градусы

левый-правый - подразумевается орографически, если отдельно не оговорено в тексте

1. Справочные сведения (паспорт спортивного похода)

1.1 Проводящая организация.

Федерация спортивного туризма Московской области

1.2 Место проведения.

Киргизия, Памиро-Алай, Матчинский горный узел

1.3 Общие справочные сведения о маршруте.

Вид туризма	Категория сложности	Протяженность активной части маршрута, км	Продолжительность		Сроки проведения
			общая	Ходовых дней	
горный	6 к.с.	171,5 (189,2) км	20	20	24.07.2022- 12.08.2022

В скобках указан общий километраж без вычета повторно пройденного пути.

1.4 Определяющие препятствия маршрута.

Вид препятствия	Категория трудности	Название	Характеристика препятствия
перевал	2А	Матча 1	Высота 4100/4071 м по GPS; подъем снежно-ледовый, спуск снежно-ледовый
перевал	3А	Зеравшанский	Высота 4574/4541 м по GPS; подъем снежно-ледовый, спуск снежно-ледовый
перевал	2Б / 3Афакт	Кшемыш	Высота 4173/4153 м по GPS; подъем снежно-осыпной, спуск скально-ледовый
перевал	2А	Щуровского	Высота 4363/4363 м по GPS; подъем скальный, спуск снежно-ледовый
перевал	3А	Долгожданный	Высота 4700/4700 м по GPS; подъем снежно-ледовый, спуск скальный
перевал	3А	Толстова	Высота 4831/4834 м по GPS; подъем снежно-ледовый, спуск снежно-ледовый
перевал	3Б	Суровый	Высота 5100/5031 м по GPS; подъем снежно-ледовый, спуск снежно-ледовый
перевал	1Б	Оловянный	Высота 4550/4517 м по GPS; подъем снежно-ледовый-осыпной, спуск осыпной

1.5 Состав группы

№	Ф.И.О.	Год рож.	Обязанности в группе	Туристическая подготовка
1	Мартынов Андрей Владимирович	1985	руководитель снаряженец хронометрист	2х6ГР 4х5ГР
2	Агафонов Владимир Александрович	1977	логистика фотограф	4х6ГУ 1х5ГР
3	Александров Леонид Михайлович	1982	фотограф	2х5ГР 2х5ГУ
4	Байдин Денис Федорович	1985	GPS-навигация реммастер	2х5ГУ (с эл. бк.с.) 1х5ГР 3х5А(альп.)
5	Макаров Алексей Владимирович	1979	завхоз	1х6ГР 2х5ГР
6	Рогозин Олег Анатольевич	1987	финансист медик	1х5ГУ
7	Сабокарь Станислав Валерьевич	1981	оператор квадрокоптера фотограф	1х5ГУ 2х5А(альп.)
8	Шаров Сергей Викторович	1978	фотограф	4х6ГУ

2. Вводная часть

2.1 Общая смысловая идея похода

Район похода и категория сложности были выбраны с целью повышения спортивно-туристических навыков участников, а также участия в Чемпионате России.

2.2 Предпоходная подготовка

В начале зимы сформировался состав команды для похода по Матче. Сразу начался тренировочный процесс в виде совместных тренировок на скалодроме «Sportstation», «BigWall» и «Арена». С наступлением холодов проходили регулярные выезды на ледовую башню под Кубинкой и ледовый центр «Эрцог» под Ярославлем. За зиму было в сумме 4 совместных выезда. Регулярно проводились беговые тренировки для поддержания физической формы и развития выносливости. В апреле был выезд на тренировку по ПСР в Морозки, где отрабатывали вязание мягких и жестких носилок, а также оказание первой медицинской помощи. Команда посетила скалы в Карелии, где практиковали лазание с верхней и нижней страховкой, а также организацию станций и промежуточных точек при помощи закладных элементов (стопперы, трикамы).

2.3 Вопросы обеспечения безопасности

Все участники группы были застрахованы в страховой компании «СОГАЗ» на сумму 75000 долларов, по программе: альпинизм.

У группы имелся спутниковый телефон системы Thuraya. Каждый второй день группа выходила на связь с координатором, который располагал всей информацией о походе (карта, нитка маршрута, график движения, контакты участников и родственников, данные страховой и турфирмы).

Сотовая связь на маршруте отсутствовала.

За 2 недели до отъезда в поход, группа была зарегистрирована в МЧС Киргизии. Сайт: <http://ru.mes.kg/> тел: +996 (312) 43-59-76.

Кроме того, имелся GPS прибор, в который была загружена векторная карта.

Ещё до выхода на маршрут группа получила подтверждение на использование вертолета в случае ЧП в компании «Аксай-тревел» <https://ak-sai.com/>

2.4 Варианты подъезда и отъезда

Перелет осуществлялся рейсом «Москва – Ош», авиакомпанией «S7-Airlines». Билет включал 23 кг багажа + 10 кг ручной клади. Стоимость – 10930 руб.

Старт маршрута планировался вблизи пос. Зардалы в дол. Сох. Доехали мы туда в два этапа. Первый этап мы преодолели на микроавтобусе Mercedes Sprinter, до города Баткен. Его мы заказывали у компании «Ош-тревел», руководитель Лада Хасанова. Стоимость трансфера – 12592 руб.

Далее качество дороги резко ухудшается, и мы продолжили путь на полноприводном микроавтобусе Hyundai Starex. Его мы заказывали у компании «Баткен-тревел», руководитель Жунусбек Каракозов. Стоимость трансфера – 8889 руб.

Окончание маршрута было в дол. Каравшин (у пер. Сары-яз). Выезд из района был так же разделен на два этапа. От пер. Сары-яз нас довезли до города Баткен на двух джипах (УАЗ и SsangYong Korando). А до Оша нас довезли на микроавтобусе Wokswagen Crafter. Обратный трансфер мы заказывали также у компании «Баткен-тревел», руководитель Жунусбек Каракозов. Стоимость общего трансфера составила 30000 руб.

От Оша до аэропорта мы доехали на «яндекс-такси» (стоимость – 230 руб за одну легковую машину).

До Москвы летели рейсом «Ош-Москва», авиакомпания «AVIA TRAFFIC». Билет включал в себя 15 кг багажа + 15 кг спортивного инвентаря + 5 кг ручной клади. Стоимость перелета составила 14693 руб.

2.5 Организационные сведения

Встречу в аэропорту и доставку команды до города Баткен были осуществлены компанией «Ош-тревел». А заезд к точке старта и выезд из района, доставку заброски, погран-пропуск был организован компанией «Баткен-тревел».

Газ «Kovea» в баллонах по 450гр был закуплен у Юры Траченко kgzadv@gmail.com. Получили в Оше у Лады Хасановой. Стоимость баллона – 850 руб.

На маршруте было предусмотрено две заброски. Первую – мы занесли на себе. Вторую – нам подняли на ишаке в дол. Кшемьш. Стоимость – 11539 руб.

Чтобы не тратить время на закупку и фасовку продуктов в Оше и не везти все продукты на себе, отправили их транспортной компанией «Транслогистик» <https://tr-logistik.com/> Стоимость доставки до пункта выдачи в Киргизии составила – 5000 руб. Срок доставки около 10 дней.

В Оше проживали в гостевом доме «Сайма». Стоимость с человека за трехместный номер - 384 руб.

Контакты:

«**Баткен-тривел**» (организация трансфера, доставка заброски, погран-пропуск)

Руководитель – Каракозов Жунусбек

karavshintravel@gmail.com

Тел: +996 772 77 66 91

Бюро Экскурсий и Путешествий "**Osh Travel**" (организация трансфера)

Руководитель – Лада Хасанова

г. Ош, ул. Алымбекова, д.40

oshtravel@rambler.ru

Тел: +996 777 19 67 87

«**Kyrgyz Adventures**» (покупка газа в Киргизии)

Руководитель – Траченко Юра

<http://kyrgyzadvent.com>

kgzadv@gmail.com

Тел: +7 966 179 45 86 (Телеграм)

WhatsApp: +996 557 50 43 32

Транспортная компания «Транслогистик» (доставка продуктов в Киргизию):

<https://tr-logistik.com/>

Гостевой дом «Сайма» в Оше (проживание):

г. Ош, ул. Аскар Шакиров, 108a/25

Тел: +996 550–91–24–81

2.6 Аварийные выходы и запасные пути

1. лед. Зеравшанский – **пер. Матча 2 (2Б, 4268)** – дол. Герез-су
2. лед. Герез-су – **пер. Кшемьш (2Б, 4173)** – лед. Кшемьш
3. дол. Кшемьш – **пер. Двойной (1А, 4079)** – дол. Нурлоу – пер. Курдактыр (н/к, 3278) – дол. Калай-Махмуд
4. дол. Щуровского – **пер. Минтеке юж. (1Б, 4264)** – лед. Минтеке
5. лед. Щуровского – **пер. Академика Королева (2Б*, 4922)** – лед. Толстова
6. лед. Толстова – лед. Зеравшанский – дол. Рама – лед. Преображенского – **пер. Аксу-Рама (1Б, 4400)** – дол. Ак-су
7. лед. Кара-Тура – **связка пер. Каратура + Снежный купол (3А, 5150)** – лед. Тамынген
8. лед. Кара-Тура – **связка пер. Каратура II + в. Минтеке + пер. Снежный купол (3Б, 5482)**
9. дол. Тамынген – **пер. Верхне-джаупайский (1А, 3600)** – дол. Джаупая
10. дол. Джаупая – дол. Кара-су – **пер. Кара-су (1А, 3720)** – дол. Орто-Чашма – **пер. Кашка-су (1А, 3770)** – пос. Озгерюш

Команда на маршруте использовала запасной вариант в пункте 2.

2.7 Заявленный и пройденный маршрут

Заявленный маршрут:

пос. Зардалы – дол. Ак-Терек – дол. Герез-су – **пер. Матча 1 (2А, 4088)** - лед. Зеравшанский – **пер. Зеравшанский (3А, 4574)** – дол. Герез-су - **пер. Ак-Терек (3Б, 5208)** – лед. Кшеммыш – **пер. Щуровского (1Б*, 4363)** – лед. Щуровского – **пер. Долгожданный (3А, 4700)** – лед. Толстова – **пер. Толстова (3А, 4831)** – лед. Кара-тура – **пер. Суровый (3Б, 5100)** – лед. Тамынген – **пер. Оловянный (1Б, 4550)** – дол. Джаупая – дол. Каравшин – пер. Сары-яз (н/к, 3000)

Пройденный маршрут:

пос. Зардалы – дол. Ак-Терек – дол. Герез-су – **пер. Матча 1 (2А, 4088/4071 по GPS)** - лед. Зеравшанский – **пер. Зеравшанский (3А, 4574/4541 по GPS)** – дол. Герез-су - **пер. Кшеммыш (2Б/3Афакт., 4173/4153 по GPS)** – лед. Кшеммыш – **пер. Щуровского (2А, 4363/4363 по GPS)** – лед. Щуровского – **пер. Долгожданный (3А, 4700/4700 по GPS)** – лед. Толстова – **пер. Толстова (3А, 4831/4834 по GPS)** – лед. Кара-тура – **пер. Суровый (3Б, 5100/5031 по GPS)** – лед. Тамынген – **пер. Оловянный (1Б, 4550/4517 по GPS)** – дол. Джаупая – дол. Каравшин

На маршруте вместо пер. Ак-Терек (3Б, 5208) был пройден пер. Кшеммыш (2Б/3Афакт., 4173) по причине плохой погоды при подходе к пер. Ак-Терек.

3. О районе путешествия Матчинский горный узел.

Матчинский горный узел – мощный центр оледенения горной системы Памиро-Алая, расположенный на стыке Туркестанского, Зеравшанского и Алайского хребтов и их отрогах.

Высокогорный район Матчинского узла представляет собой чередование высоких хребтов и глубоких узких межгорных ущелий и долин, заполненных ледниками. Хребты, поднявшиеся до высоты 5600 м, содержат большое количество пятитысячников и перевалов средней и высокой сложности. Сравнительно простые перевалы находятся в отрогах основных хребтов. В районе стыка Туркестанского и Зеравшанского хребтов расположился огромный, даже по памирским масштабам, Зеравшанский ледник длиной 25 км, из которого вытекает река Зеравшан, носящая в верхнем течении название Матча.

Территория Матчинского узла обширна. Площадь только его высокогорной части около 10000 кв. км. В административном отношении Матчинский горный узел входит: к северу от Туркестанского и Алайского хребтов в состав Киргизии, к югу – Таджикистана.

Горы Матчинского узла – альпийского типа. Имея острые, резкие очертания, они на значительном протяжении, как в широтном, так и в меридиональном направлении не опускаются ниже 3500м над уровнем моря. Пятитысячники покрыты ледниками и вечными снегами.

Территориально Матчинский горный узел можно разделить на следующие участки: Туркестанский хребет с окрестностями восточнее, на той же широте, массив Ак-терек южнее Ак-Терека – Алайский хребет с окрестностями, а западнее, на той же широте – Зеравшанский хребет с окрестностями южнее последнего – массив Ак-таш.

Наивысшей вершиной района – является пик Скалистый (5621) в массиве Ак-терек. Пик Игла (4700) является точкой, объединяющая три основных хребта, Туркестанский, Зеравшанский, Алайский.

Наилучшее время летних походов в районе – с середины июля по сентябрь. Климат района умеренно континентальный. Даже на высоте от 3000 м до 4000 м температура поднимается выше 15 градусов Цельсия. В высокогорье выше 4000 м преобладает прохладная погода, ветры, снегопады. В Матчинском горном узле большой познавательный и спортивный интерес представляют маршруты 4-6 категорий сложности.

Топонимика района

Ак-Терек — Долина реки Ак-Терек. В переводе с древнетюркского (хунно-булгарского) Терек – «река», причем термин Терек, применяется в названиях достаточно широких рек с быстрым течением. Ак – «белый, чистый». Исходя из этого, Ак-Терек можно перевести как – «Большая (Бурная) чистая река», что соответствует действительности.

Баткен — Город Баткен. Расположен на юге Кыргызской Республики в южной оконечности Ферганской долины, в 240 км к западу от города Ош. В древности (1 - 5 века н.э.) здесь проживали восточно-персидские племена, и наиболее вероятным является происхождение этого слова из персидского языка. Грамматически слово «баткен» является двухсложным и состоит из двух слогов (слов) бат + кен, где «бат» происходит из таджикского слова бод (ир. бад) – ветер + кен – является усечённой формой слова «кент» – (ир.) пункт оседлости, селение, город. Получается Баткен = город, где дует ветер, ветряной город, город ветров.

Герез-Суу (Герезсу, Гурёзсу) — Река Герез-Суу стекает с ледника Герез. «Герезсу» (правильнее - Гурёзсу) с таджикского – «своевольная», что отражает особенность этой бурной и своенравной горной реки. В таджикском языке «Гурез» означает – побег, бегство. Суу – вода.

Джаупая — Долина реки Джаупая (Джаупоя). Джау – жирный, Поя – стебель. Ущелье широко используется как пастбище.

Джиптык — Долина реки Джиптык впадающей в Каравшин и одноименный перевал Джиптык, соединяющий долины Джиптык и Кшемыш. С тюркского «Жип» - «Веревка», «Тык» - «Отвесный, крутой». Перевал Джиптык - невысокий, крутой, тропа через него все время петляет по крутым склонам. При переходе через перевал с вьючными животными требуется тщательная увязка груза, причем животных приходится вести в поводу. Эти обстоятельства и нашли отражение в названии.

Зардалы – Кишлак Зардалы (Зардолу) - самый высокий в долине реки Сох населенный пункт, утопающий в зелени абрикосовых деревьев. «Зардолу» с таджикского

переводится как «Абрикос». В переводе с кыргызского слово «Зардал» означает «предводитель», так же называется один из сортов абрикоса. В селе Зардалы много абрикосовых садов. Считается что сорт абрикоса «Зардалы» является прародителем многих современных селекционных сортов абрикоса.

Зеравшан (Зарафшан, Зарафшон) — Река Зеравшан, рождается одноименным ледником. «Зарафшон» значит «золотоносный» (таджикское). Такое название река, вероятно, получила за то, что ее воды дают жизнь двум крупнейшим оазисам Средней Азии - Самаркандскому и Бухарскому. Возможно также, что в древности в выносах реки люди добывали золото. Современные геологические исследования показали, что в долине имеется золото, которое в настоящее время разрабатывают.

Калай-Махмуд – «Железный Махмуд». «Калай» в переводе с тюркского – «Железный», «Жестяной», «Оловянный». Махмуд – одна их форм мусульманского имени Мухаммед. В значении: «прославленный», «хвалимый», «посланник света», «несущий свет».

Каравшин (Керавшин, Каравшан) — Долина реки Каравшин. («Гар» - «Гора»; «аб/ав» - «вода»; «шин» - «часть» — «изобилие»; в значении горная вода). Истоки этого географического наименования следует искать в согдийском языке. (Согдийский язык — мёртвый язык восточно-иранской подгруппы иранских языков, на котором говорили в Согдиане в долине реки Зеравшан на территории современных Таджикистана и Узбекистана, а также в многочисленных согдийских колониях вдоль так называемого «Великого шёлкового пути»).

Каратура - Ледник Каратура (тюркское «кара» - «черный» и «тура» - «стоять»). Название отражает отличительную черту ледника, в середине которого торчит небольшая черная скала.

Киндык (Киндик) – Река Киндык - крупный правый приток Каравшина. В переводе с тюркского, дословно — Пуповина, центр, пуп земли, середина, место скрещения двух жердей.

Кшемыш (Кишемиш, Кшемышсай)- Река Кшемыш рождается одноименным ледником на северных склонах Туркестанского хребта. Название «Кшемыш» вероятнее всего имеет тюркские корни. По Киргизски «кыйшай» - «кривиться, изгибаться». В узком горном ущелье река на всем протяжении круто петляет. По реке назван и ледник, который у верхнего цирка поворачивает примерно на 120°. Цирк ледника ограничен склонами мощных вершин Кшемыш-Баши I и II («голова изогнутого», «начало изогнутого»).

Матча (правильнее – «мотджо»), по-таджикски означает «место, куда бегут». В этом районе издавна селились люди, бежавшие от притеснений богатеев. Перевалы в Туркестанском, Зеравшанском и Алайском хребтах достаточно удобны для перехода в Ферганскую и Алайскую долины из Таджикистана.

Мин-Теке (Минтеке, Минтэке) - вершина в одном из северных отрогов Туркестанского хребта, ледник и река, рожденная ледником. Переводится как «Тысяча козлов» - и указывает на то, что в этой долине, в верховьях, много горных козлов.

Озгеруш (Озгерюш, Озгоруш, Узгарыш, Узгариш) – Населенный пункт Озгоруш в долине реки Ляйляк. В переводе с тюркского «изменчивый, переменчивый». По всей видимости свидетельствует об изменчивой погоде в районе.

Орто-Чашма (Орточашма) – Река Орточашма - приток реки Каравший. В переводе с Киргизского — «орто» - «средний, середина», а «чашма» по Таджикски - «источник», «родник». Видимо название свидетельствует о наличии чистого источника в середине пути по долине этой реки, что соответствует действительности.

Сары-Таш-Суу – Название реки. С тюркского: «Сары» – «Жёлтый», «Таш» – «Камень», «Суу» – Вода.

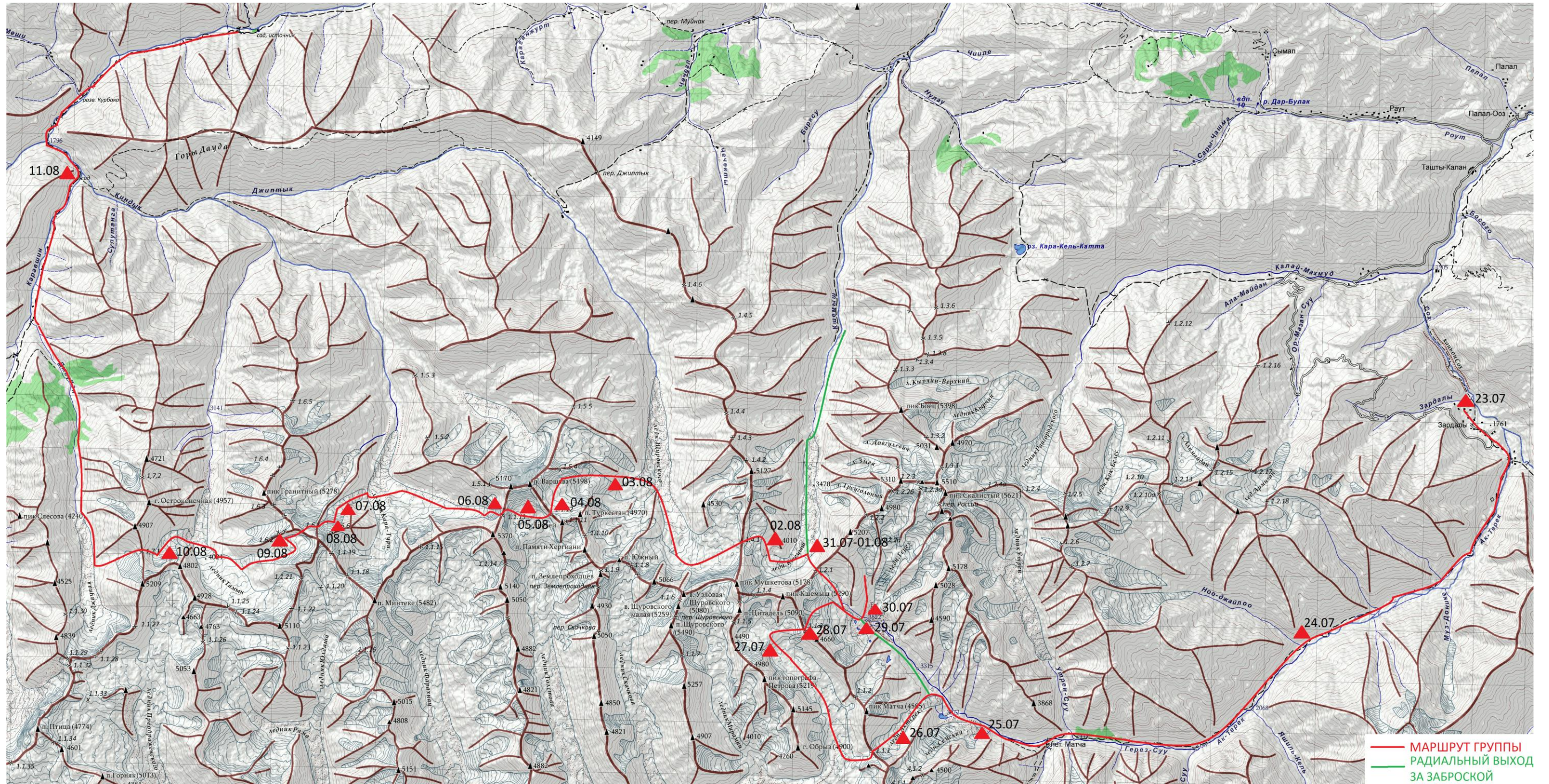
Сарыяз — перевал Сарыяз. Сары – желтый, Яз (Жаз) общетюркское слово – Весна. Дословный перевод «Жёлтая весна»

Тамынген (Табынген) — Река Тамынген берущая начало на одноименном леднике. Река Тамынген - приток реки Каратура, впадающей в Джиптык. В основе названия тюркское слово «Тамын», «Табын» - преклоняться, поклоняться, обращаться с мольбой (к богу, божеству). В верхней части долины находится целебный источник с минеральной водой. Источник сочится во многих местах из склона, занимая площадь более 500 кв. м. Место почитаемое и уважаемое.

Тутек-Суу — В данном случае имеется ввиду река, берущая начало с ледника Тутек. Выше ледника находится одноименный перевал. Перевал Тутек расположен в Алайском хребте и известен с давних пор, он связывает долины рек Сох (Ферганская долина) и Сурхоб (Алайская долина). «Тутек» на киргизском означает «горная болезнь, высотная болезнь», и применительно к перевалу это название свидетельствует о его высоте (более 4000м), и дает знать о возможной горной болезни при его прохождении.

Яшилькуль (Яшил-Кель, Яшилкул) – Зелёное озеро. Яшел, яшил, жашыл – в переводе с тюркского – «Зелёный». Куль, Кель – «Озеро». Варианты произношения на различных диалектах тюркского языка будут немного отличаться, но смысл от этого не меняется. К примеру, на Киргизском языке более правильным будет произношение – Жашыл-Кель.

4. Схема движения группы на маршруте



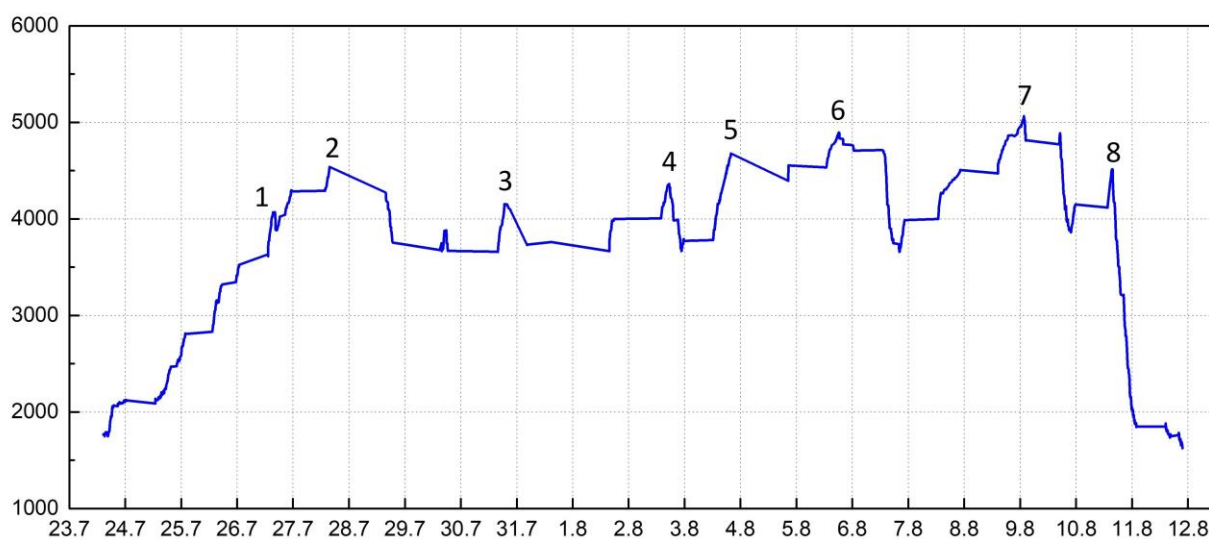
5. График движения

Дни пути	Дата	Участок пути (от-до)	Прот. Км (коэф 1,2)	Чисто ход. время ч/м	Переп. Высот м	Определяющие препятствия	Метео-условия
	22.07 - 23.07	г. Москва - г. Ош - пос. Зардалы				самолет микроавтобус микроавтобус (полноприводный)	
1	24.07	пос. Зардалы – дол. Ак-Терек (приток р. Ноо- Джайло)	18,4	06.20	+510 -170	тропа	утро: ясно день: ясно вечер: ясно
2	25.07	м/н – язык лед. Семский	18,2	06.40	+885 -180	тропа	утро: ясно день: ясно вечер: ясно
3	26.07	м/н – рад. подъем заброски в верховья дол. Кшемьш – лед. Матча	11 5,1+5,1	07.40	+715 +335 -335	открытый ледник	утро: ясно день: ясно вечер: ясно
4	27.07	м/н – пер. Матча1 (2А, 4088/4071 по GPS) – лед. Зеравшанский	10,4	06.25	+545 -195 +610	снежно-ледовый склон	утро: ясно день: ясно вечер: ясно
5	28.07	м/н – седловина пер. Зеравшанский	1,9	01.50	+250	снежно-ледовый склон	утро: ясно день: облачно, дождь/снегом вечер: облачно
6	29.07	м/н – пер. Зеравшанский (3А, 4574/4541 по GPS) – дол. Кшемьш	4,1	05.50	-805	снежно-ледовый склон	утро: облачно день: облачно/снег/ дождь вечер: облачно/снег/ дождь
7	30.07	м/н – под язык лед. Ак-Терек	2,1	00.40	-65 +220 -220	моренные валы	утро: дождь день: дождь/туман вечер: дождь
8	31.07	м/н – пер. Кшемьш (2Б/3Афакт., 4173/4153 по GPS) – лед. Кшемьш	5,6	10.00	+490 -425	скально- осыпной-ледовый склон	утро: облачно/дождь день: облачно вечер: облачно
9	01.08	м/н – рад. взятие заброски в дол. Кшемьш	12,6+ 12,6	08.00	-1000 +1000	открытый ледник	утро: облачно день: облачно вечер: облачно/ дождь
10	02.08	м/н – подход под пер. Шуровского	2	01.20	+300 -35	открытый ледник	утро: метель день: облачно вечер: облачно
11	03.08	м/н – пер.	10,4	06.50	+370	скальный склон	утро: метель

		Щуровского (2А, 4363/4363 по GPS) – лед. Щуровского			-740 +145		день: облачно вечер: облачно
12	04.08	м/н – под взлёт пер. Долгожданный	4,7	05.25	+900	закрытый ледник	утро: ясно день: облачно вечер: облачно
13	05.08	м/н – пер. Долгожданный (3А, 4700/4700) – лед. Толстова	1,9	06.05	+25 -330 -25	скально-снежный склон	утро: облачно день: облачно/снег вечер: облачно/снег
14	06.08	м/н – пер. Толстова (3А, 4831/4834 по GPS) - ледопад	1,9	08.10	+500 -185	снежно-ледовый склон, ледопад	утро: облачно день: облачно вечер: облачно
15	07.08	м/н – лед. Каратура – подход под взлёт пер. Суровый	9,2	05.30	+1060 -340	ледопад	утро: ясно день: ясно вечер: облачно
16	08.08	м/н – взлет пер. Суровый	1,7	09.55	+515	ледопад	утро: облачно день: облачно вечер: облачно
17	09.08	м/н – пер. Суровый (3Б, 5100/5031 по GPS) – правый приток лед. Тамынген	3,1	12.20	+560 -225	снежно-ледовый склон	утро: ясно день: облачно вечер: облачно/снег
18	10.08	м/н – подход под взлёт пер. Оловянный	9,4	05.35	-440 +1100	открытый ледник осыпные склоны	утро: метель день: облачно/ снег вечер: облачно
19	11.08	м/н – пер. Оловянный (1Б, 4550/4517 по GPS) – дол. Каравшин (приток р. Киндык)	23,3	08.40	+400 -2700	осыпной склон	утро: облачно день: ясно/облачно вечер: облачно/дождь
20	12.08	м/н – дол. Каравшин	14,5	03.15	-405 +180	тропа	утро: ясно день: ясно вечер: ясно
	12.08	дол. Каравшин – г. Баткен				(2 джипа)	
	12.08	г. Баткен – Ош				микроавтобус	
	14.08	Ош – Москва				самолет	
			171,5 (189,2) км	126 часов 30мин	+10260 -10205		

Километраж с учетом коэффициента 1,2, за вычетом повторно пройденного пути. В скобках отмечен километраж с учетом повторно пройденного пути. Среднее ЧХВ за день – 6 часов 30 минут.

6. Высотный график



1 – пер. Матча 1 (2А, 4071); 2 – пер. Зеравшанский (3А, 4541); 3 – пер. Кшеммыш (2Б/3Афакт, 4153); 4 – пер. Щуровского (2А, 4363); 5 – пер. Долгожданный (3А, 4700); 6 – пер. Толстова (3А, 4834); 7 – пер. Суровый (3Б, 5031); 8 – пер. Оловянный (1Б, 4517).

7. Техническое описание прохождения группой маршрута

В субботу 23 июля в 07.40 команда прилетела в аэропорт города Ош. Там нас встретил водитель, который привез газ, погран-пропуска и продукты, их мы ранее отправляли из Москвы транспортной компанией «Транслогистик». А газ нам организовал Юра Траченко.

В 08.30 команда выехала к месту старта в пос. Зардалы, по пути остановились позавтракать в кафе. В 14.30 доехали до города Баткен, где пересели в полноприводный микроавтобус Hyundai Starex. В 15.00 продолжили движение в сторону пос. Зардалы. Дорога идёт в обход узбекского анклава Сох, а далее вверх по ущелью Сох. После впадения левого притока Калай-Махмуд дорога начинает круто подниматься серпантинами вверх, а её качество резко ухудшается. На высоте 2700-2800 дорога огибает гору и начинает спускаться. Перед ручьем Зардалы обнаруживаем множество машин, которые не могут его пересечь. В этот день он заметно усилился и частично размыл дорогу. Помогаем местному населению набросать камней в наиболее сильно размывые места. Толпой с трудом вытаскиваем застрявший джип в ручье. Немного позже дорога начала совсем разрушаться. Наш микроавтобус не рискнул проезжать этот участок, и мы пересели на пару других автомобилей на противоположном берегу ручья. Отсюда, следуя вниз по ущелью доезжаем до посёлка Зардалы в 21.10. На размытом участке дороги было потеряно около 1 часа времени. Местные жители разрешили поставить палатки на поляне в центре посёлка, координаты: N39° 38.682' E70° 57.190'

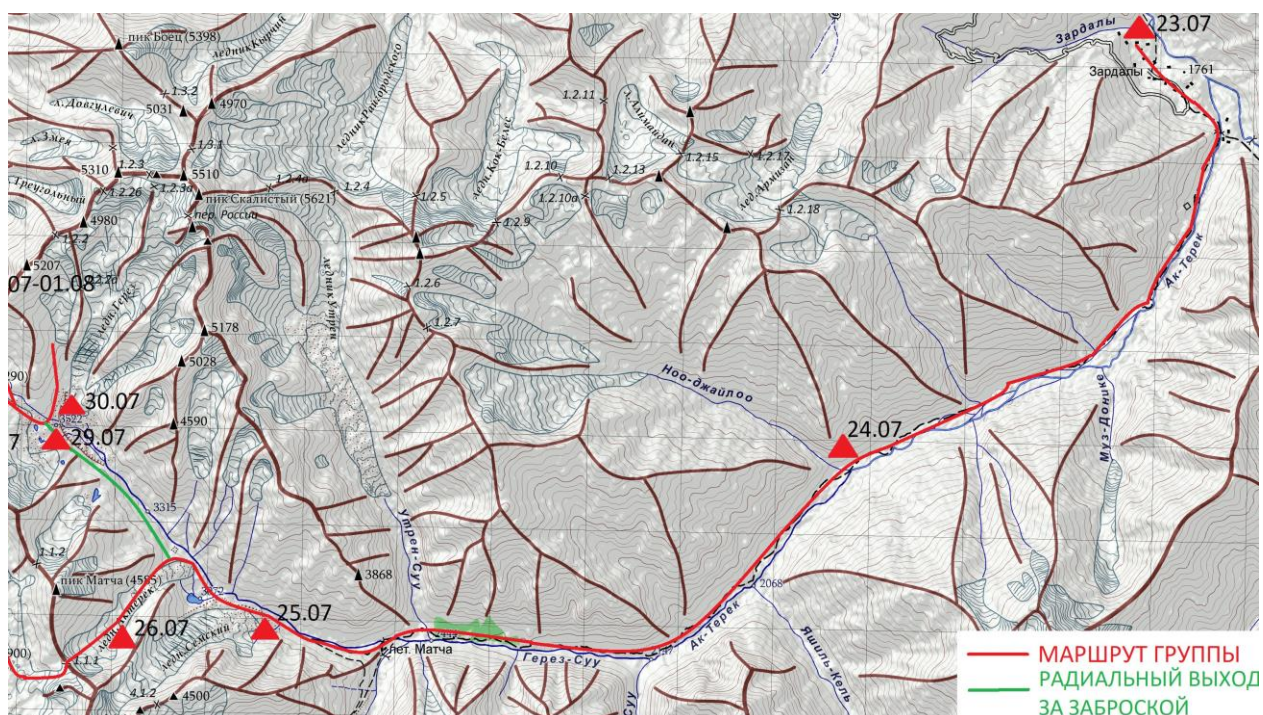
Изначально была договоренность с турфирмой «Баткен-тревел», что они нам организуют транспортировку вещей на ишаках по дол. Ак-Терек. Но по ходу выяснилось, что они нам не смогут помочь. По приезду в Зардалы, самостоятельно пытались найти

ишаков у местного населения. Но как выяснилось в процессе, все ишаки находились в верховьях долины на сборе травы «ферулы», так что тут нам помочь не смогли.

7.1 Перевал Матча 1.

Категория трудности – 2А, высота – 4088м/4071м по GPS, координаты: N39° 31.914' E70° 41.114'

Перевал Матча-1 расположен в Туркестанском хребте севернее пика Игла. Соединяет ледник Матча (долина реки Герез-су) с ледником Зеравшанский. Ориентация перевала восток - запад.



24.07.2022		День 1
утро: ясно день: ясно вечер: ясно		
м/н - дол. Ак-Терек (до притока Ноо-Джайло)		
18,4 км	+510 м -170 м	6 часов 20 минут ЧХВ

Погода отличная, на небе ни облачка. После непродолжительных сборов в 07.40 начинаем наш маршрут. В 08.30 на погранзаставе предъявляем наши пропуска. Там нам удастся договориться с местным жителем о том, чтобы он предоставит 3х ишаков, и на них мы сможем поднять 6 из 8 рюкзаков до первых разливов (это около 8 км пути). Отмечу, что ишаки имеют возможность подниматься до лед. Семский. Но нам не удастся уговорить погонщика подняться выше, так как все были заняты сбором травы «ферулы». Проверка документов заняла 50 минут, ещё 40 минут занимает подача и навьючивание

ишаков. В 10.00 продолжаем путь по левому берегу дол. Ак-Терек по хорошо набитой тропе (фото. 1, 2).

В некоторых местах река Ак-Терек широко разливается по долине на множество рукавов. До первого разлива нам помогли поднять часть вещей на ишаках, в 12.55 распрощались с погонщиком. От предложенных денег за работу он отказался. В этом месте рукава реки вплотную подходили к крутому левому борту. Была возможность либо пересечь его вброд (до колена), либо пролезть прижим по скалам. Мы выбрали второй вариант. Далее подошли ко второму прижиму, этот рукав нам пришлось бродить, глубина была до колена. Вблизи прижимов устроили двухчасовой обед в 13.35.

Следующим неприятным местом стало устье впадающего слева ручья. При впадении образовалась широкая, залитая водой дельта. В итоге мы обошли это место по крутым осыпям левого борта.

В 18.30 поставили лагерь вблизи притока Ноо-Джайло. Координаты: N39° 34.124' E70° 52.576' В этом месте река разливалась на несколько рукавов, но вечером уровень воды был высокий и брод был бы весьма сложен.



Фото №1. Подъем по дол. Ак-Терек.



Фото №2. Подъем по дол. Ак-Терек.

25.07.2022		День 2
утро: ясно день: ясно вечер: ясно		
м/н - язык лед. Семский		
18,2 км	+885 м -180 м	6 часов 40 минут ЧХВ

С утра (07.20) уровень воды существенно снизился, и мы без особых проблем преодолеваем речку Ноо-Джайло. Вода чуть выше колена.

Далее продолжили движение левым берегом реки Ак-Терек. Через 1 час ЧХВ тропа поднимается на террасы высоко над рекой.

Уже второй день пути на небе ни облачка, ветра нет, и стоит жуткая жара. Идти тяжело, вода в ручьях встречается не часто.

За 4 часа 10 мин ЧХВ от места ночевки доходим до реки Утрен-су. Делаем остановку на обед. Река, хоть и разделяется на два рукава, но представляет собой ревущий поток и в обед невозможна для прохождения. Но, благо тут имеется мост, по которому мы перейдем речку. Координаты моста: N39° 32.501' E70° 46.354'

В 16.10 выходим с обеда. За рекой Утрен-су поднимаемся на террасу и проходим мимо летовки «Матча». За ней переходим по мосту на правый берег реки Герез-су (фото.

3). Поднялись на террасу. Далее тропа проходила по конгломератному склону над обрывом. Прошли небольшой участок по осыпи, тут тропа пропадает. В 19.10 перешли правый приток реки Герез-су. В этом месте находится снежный мост на левый борт дол. Герез-су, но нам туда не надо. Почти сразу перешли ещё один ручей и немного поднявшись продолжили движение по старой заросшей тропе. Она шла по склону морены. Пройдя немного по ней, вышли на берег Герез-су и встали на небольшой зелёной поляне у чистого родника. Координаты: N39° 32.349' E70° 44.482' ЧХВ от моста через Герез-су до места стоянки составило 2 часа 30 мин.



Фото №3. Мост через речку Герез-су вблизи лет. Матча.

26.07.2022		День 3	
<p>утро: ясно день: ясно вечер: ясно</p>			
м/н – рад. подъем заброски в верховья дол. Кшемыш – лед. Матча			
11 км + рад.	+715 м	7 часов 40 минут ЧХВ	
5,1+5,1км	+335 м		
	-335 м		

Выход в 07.20. Шли по старой тропе. При выходе на заросшие травой и на осыпные участки тропа терялась. 20 минут поднимались вблизи речки. Далее поднялись на гребень левобережной морены лед. Семский. Гребень зарос высокой травой, местами разрушен и в целом по нему движение непростое.

Так дошли до места, с которого внизу открылось широкое ровное пространство между ледниками Семский и Матча. Стало видно озеро у скал и множество протоков, втекающих и вытекающих из него.

Траверсом вниз по склону спустились с морены и в 09:40 оказались перед ручьём, вытекающим из озера и впадающим в Герез-су. Для брода быстро нашли спокойный участок с глубиной не выше, чем по колено. Перепродили ручей, пересекли ровное открытое пространство.

Поднялись на гребень древней морены левого борта лед. Матча. Здесь идёт хорошая тропа, проходящая то по гребню, то по склону рядом с гребнем. Во время следующего перехода спустились с древней морены на лед. Матча, покрытый в этом месте толстым слоем обломочного материала.

Отсюда радиально вышли с заброской в верховья дол. Герез-су. Спустились с гребня морены к р. Герез-су, и далее продолжили подъём по правому берегу долины по верховым лугам. Тропа то появлялась, то терялась на заросших травой участках. Затем тропа проходила по осыпным участкам. Дошли до истоков ручья Герез-су, где он образуется из нескольких ручьёв, стекающих с разных ледников.

На следующем переходе пришлось форсировать несколько ручьёв. Один из ручьёв был достаточно бурный, но по камням его можно было перепрыгнуть. Продолжили подниматься траверсом по склону по направлению к месту, откуда стекал исток с ледника перевала Кшемыш. После привала свернули от ручья влево по ходу движения и по распадку поднялись на достаточно ровное плато. Здесь, недалеко от озера, закопали заброску.

Назад возвращались тем же путём. ЧХВ на радиальный выход составило – 3 часа 30 минут.

По возвращению устроили обед в 16.05, и в 17.25 продолжили подъём под взлёт пер. Матча 1. За один переход (35 мин) вышли на пологую часть открытого ледника и за ещё один переход (35 мин) дошли до центральных морен, на которых поставили палатки. Координаты: N39° 32.591' E70° 42.182'



Фото №4. Подъем по гребню левобережной морены лед. Матча.

27.07.2022		День 4	
утро: ясно день: ясно вечер: ясно			
м/н – пер. Матча1 (2А, 4088) – лед. Зеравшанский			
10,4 км	+545 м	-195 м	6 часов 25 минут ЧХВ
	+610 м		

Выход в 06.25. От места ночёвки выходим в сторону взлёта пер. Матча 1 по закрытому леднику, прижимаясь к левому борту (фото 5), ЧХВ 1 час 00 мин. Затем по снежнику поднимаемся к осыпям над бараньими лбами. Далее по снежнику до бергшрунда. От него проवेशиваем 100 метров перил по снежно-ледовому склону, крутизной 40-55° (фото 6, 7). Станции: 1-я и 2-я на ледобурах, 3-я на большом камне на седловине. ЧХВ на прохождение взлёта составило 2 часа 00 мин.

Седловина перевала Матча-1 представляет собой широкий скально-осыпной гребень. Тур расположен в нижней части седловины. Сняли записку группы туристов г.Санкт-Петербурга от 10 августа 2018 года, руководитель не указан. С седловины на северо-востоке просматривается лед. Матча, а на юго-западе лед. Зеравшанский. На седловине перевала имеются хорошие площадки для ночлега, воды нет, но есть рядом снег.

Начали спуск в 10:20. Слева по ходу движения через перевал, обошли каменный «постамент» с перевальным туром и ранклюдт около него. Далее по широкому осыпному

склону. В нижней части смещаемся влево и по снежникам спускаемся на пологий открытый ледник Зеравшанский (фото 9). ЧХВ – 25 мин.

Выводы и рекомендации: перевал Матча 1 - соответствует категории 2А. На подъем нами было проведено 100 метров перил по снежно-ледовому склону, крутизной 40-55°. Перевал безопасный и приятный для прохождения. Хорошо подходит в качестве разминочного для походов более сложных категорий. Является самым простым перевалом, соединяющим дол. Герез-су и лед. Зеравшанский. С точки зрения акклиматизации рекомендую начинать маршрут в дол. Ак-Терек т.к. она длинная и плавная. Перевал посещается туристами в среднем раз в 4-5 лет.

Расклад ЧХВ на прохождение перевала Матча 1.

1.	Подъем от пос. Зардалы до притока Ноо-Джайло	- 6 часов 10 минут
2.	Подъем от притока Ноо-Джайло до притока Утрен	- 4 часа 30 минут
3.	Подъем от притока Утрен до места ночевки под лед. Семский	- 1 час 50 минут
4.	Подъем от места ночевки до начала гребня левобережной морены лед. Матча	- 2 часа 00 минут
5.	Подъем от начала гребня до места ночевки вблизи взлёта	- 2 часа 10 минут
6.	Подъем от места ночевки до взлёта	- 1 час 00 минут
7.	Прохождение взлёта пер. Матча 1	- 2 часа 00 минут
8.	Спуск с пер. Матча 1 до пологой части лед. Зеравшанский	- 0 часов 25 минут
	Радиальный подъем заброски в верховья дол. Кшемьш	- 3 часа 30 минут
	Полное время подъема на перевал	- 19 часов 40 минут
	Полное время спуска с перевала	- 0 часов 25 минут
	Полное время прохождения перевала	- 20 часов 05 минут
	Протяженность участка (в скобках с учетом радиального выхода с заброской)	- 50,6 (60,8) км

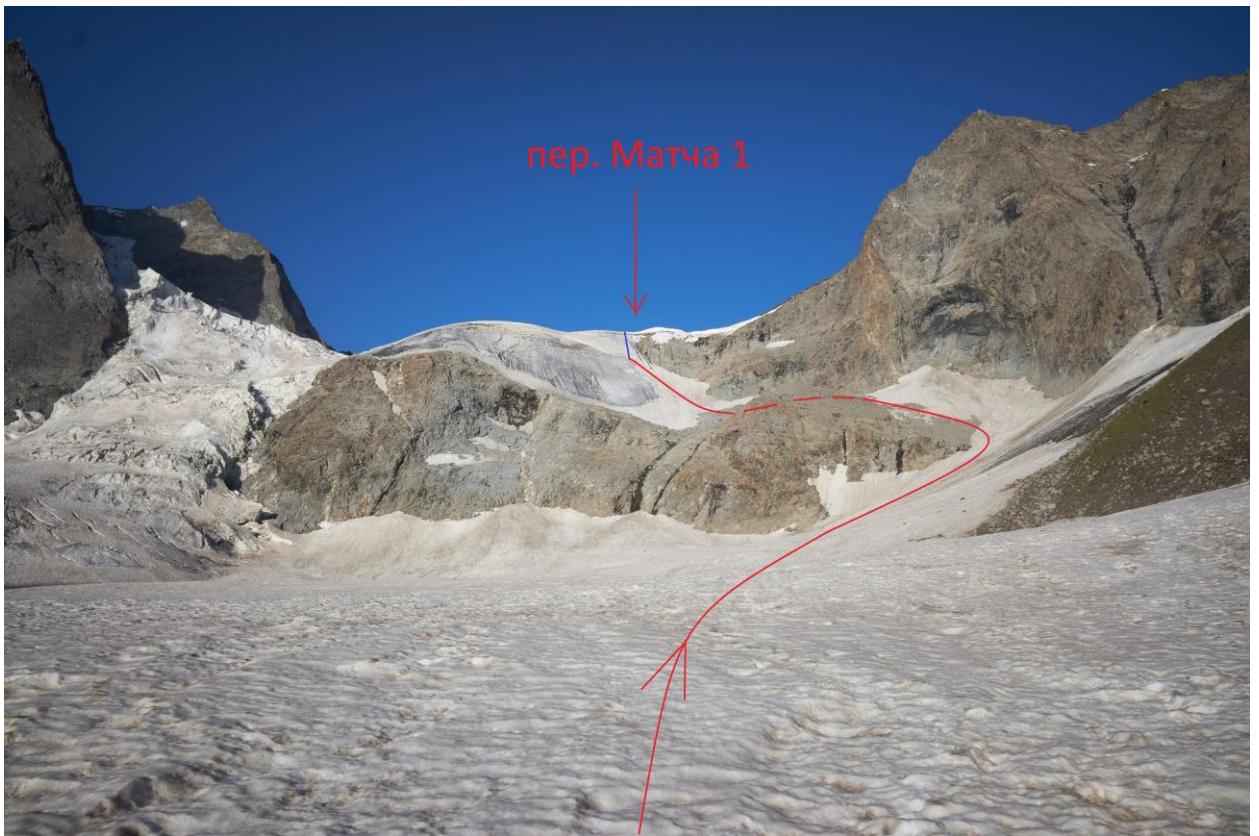


Фото №5. Вид на взлёт пер. Матча 1 со стороны лед. Матча.

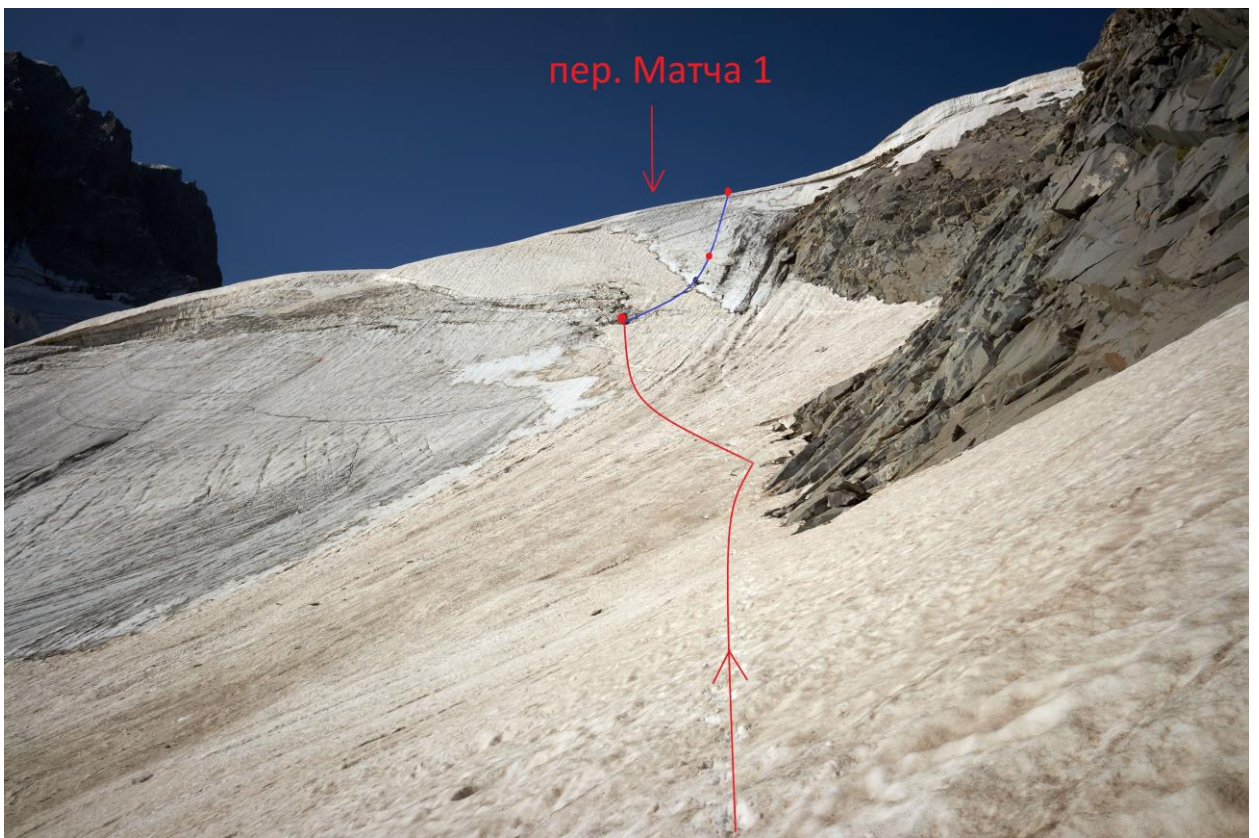


Фото №6. Вид на взлёт пер. Матча 1 со стороны лед. Матча.



Фото №7. Вторая веревка с выходом на седловину пер. Матча 1.



Фото №8. Группа на седловине пер. Матча 1.

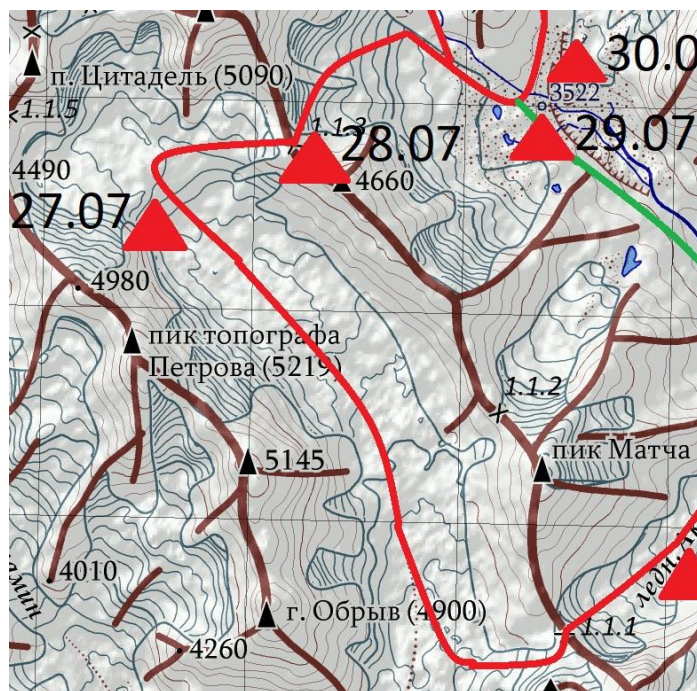


Фото №9. Взлёт пер. Матча 1 со стороны лед. Зеравшанский.

7.2 Перевал Зеравшанский.

Категория трудности – 3А, высота – 4574м/4541м по GPS, координаты: N39° 34.454' E70° 39.337'

Перевал Зеравшанский расположен в Туркестанском хребте. Соединяет ледник Матча (долина реки Гере-су) с ледником Зеравшанский. Ориентация перевала восток - запад.



В 11.00 продолжили движение по центральной части открытого лед. Зеравшанский в сторону пер. Зеравшанский (фото 10). Ледник пологий, трещин немного. За два перехода по 35 мин. дошли до закрытой части ледника и устроили обед (2 часа). В 14.30 продолжили идти в связках по центру ледника. За 1 час 05 мин. ЧХВ подошли под ступень ледника. Она легко проходится чуть левее (по ходу) центральной части (фото 11). Поскольку над ступенью дует очень сильный ветер, то ставим палатку в одной из широких забитых трещин (фото 12). Место оказалось очень комфортным и защищенным от ветра. Координаты: N39° 34.202' E70° 38.481'



Фото №10. Подход под взлёт пер. Зеравшанский

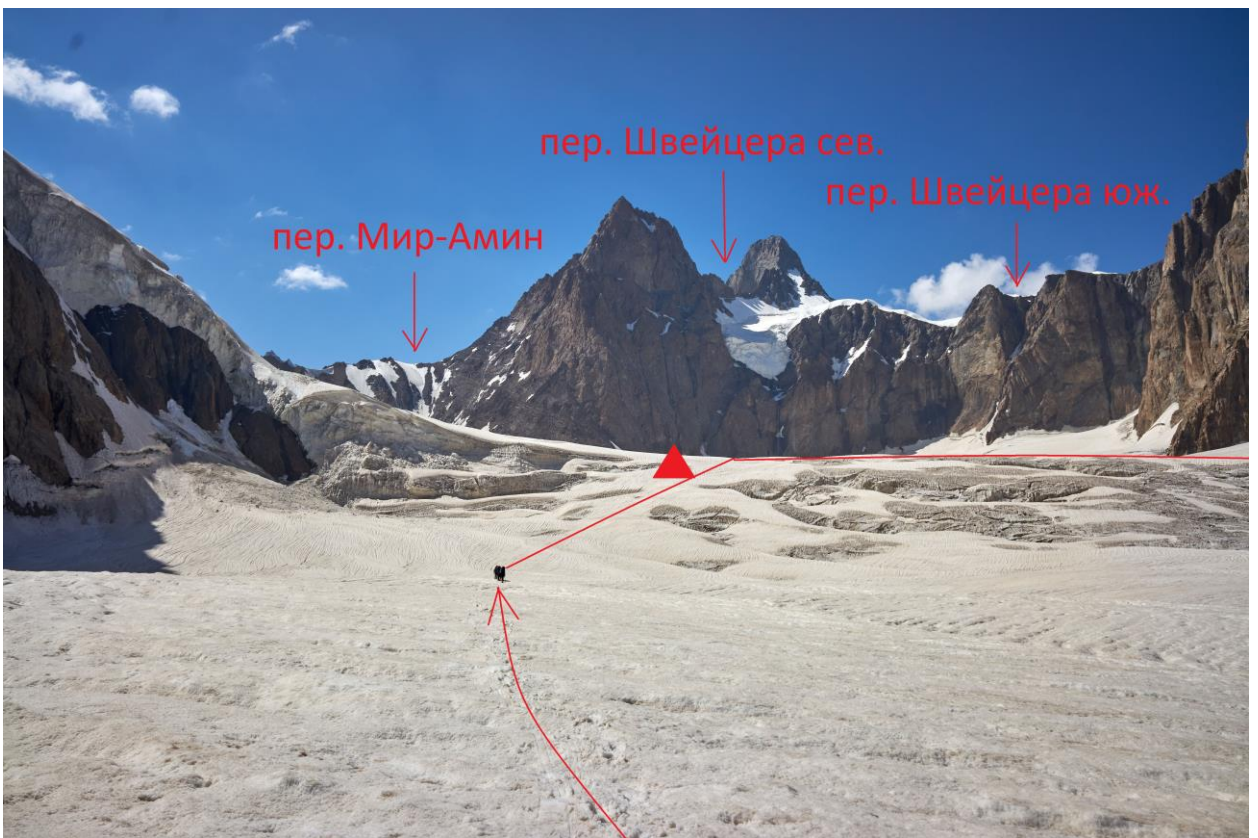


Фото №11. Прохождение ступени ледника Зеравшанский.



Фото №12. Место лагеря в мульде ледника Зеравшанский.

28.07.2022		День 5	
утро: ясно день: облачно, дождь со снегом вечер: облачно			
м/н – седловина пер. Зеравшанский			
1,9 км	+250 м		1 час 50 минут ЧХВ

Выход в 07.50. Подходим по ровному плато под взлёт нашего перевала. Местами встречаются огромные трещины, которые легко обходятся. Далее поднимаемся по снежно-ледовому склону, крутизной 15-25° (фото 13). Общее направление движения от правого края к левому. В 10.00 выходим на седловину. ЧХВ до седловины составило 1 час 50 мин.

Седловина перевала Зеравшанский представляет собой широкий снежно-ледовый гребень. Тур найти не удалось. На седловине можно поставить множество палаток. Воды в жидком виде нет. Перевал является хорошей обзорной точкой, с него виден массив Ак-Терека с высшей точкой Матчи - пиком Скалистый.

Проводим разведку спуска по кулуару. В верхней части в него течет ручей по скалам. Кулуар неширокий, в нижней части расширяется. Решили в целях безопасности посвятить этот день наблюдению за спусковым склоном, а на следующий с раннего утра стартовать. Отмечу, что на протяжении всего дня падения камней или льда в нём не наблюдалось, а на выкате лежало небольшое количество упавших камней. Ещё днём

поставили палатки и выложили стенки на случай ветра (фото 14, 15). И ночью действительно подул сильный ветер. Координаты: N39° 34.454' E70° 39.337'



Фото №13. Взлёт перевала Зеравшанский со стороны ледника Зеравшанский.



Фото №14. Лагерь на седловине пер. Зеравшанский.



Фото №15. Лагерь на седловине пер. Зеравшанский.

29.07.2022	День 6	
утро: облачно		
день: облачно/ эпизодически снег или дождь		
вечер: облачно/ эпизодически снег или дождь		
м/н – седловина пер. Зеравшанский		
4,1 км	-805 м	5 часов 50 минут ЧХВ

Перевал представляет собой снежно-ледовый кулуар, расширяющийся в нижней части. Выход в 05.55. Нами было провешено 8 веревок (400 метров перил), крутизной 50° (фото №16-21). 7-я веревка шла через широкий бергшрунд с нависанием, в средней части кулуара он имеет наименьшую высоту – около 7 метров, проходили его в этом месте. Первые четыре веревки спуска придерживались левого борта, далее ушли к правому борту. По мере возможности станции старались делать под защитой скал. Первые семь веревок крепили на ледобуры. Восьмую закрепили на снежный якорь. Веревки на ледобурах сдергивали при помощи ледобура-самовыверта, а последнюю снял тех-лидер с нижней страховкой. ЧХВ на прохождение взлёта всей командой составило 4 часа 15 минут. На протяжении всего спуска камнеопасность была низкая. Наблюдали падение небольшого количество камней размером со спичный коробок и в целом это было не опасно.

Лед. Ак-Терек Зап. разделен скальным ребром на две камеры: северную и южную. Обе имеют ледовые ступени, но южная разорвана значительно сильнее. Поэтому от взлёта пересекаем ледовое плато справа налево (фото 22) в сторону перелаза через гребень (10 мин). Далее поднимаемся по осыпному гребню – около 30 метров. И продолжаем спуск, по большой дуге смещаясь на север и выискивая наилучшие пути в лабиринте трещин (фото №23). В какой-то момент нам пришлось повесить на спуск 30 метров перил по

ледовому склону, крутизной 40° (фото №24-25). На прохождение северной камеры ледника нами было затрачено 55 мин. ЧХВ.

Далее за один переход (30 мин) спустились по осыпям к озёрам и поставили палатки на ровных площадках (фото №27). Место оказалось очень приятное, мы его рекомендуем. Координаты: N39° 34.599' E70° 40.878' Недалеко от лагеря забрали ранее оставленную заброску №1.

Выводы и рекомендации: перевал Зеравшанский - соответствует категории 3А. На спуск мы провели 400 метров перил по снежно-ледовому кулуару, крутизной 50 гр°. Рекомендую проходить кулуар в утренние часы, чтобы уменьшить риски попадания под камнепад. Перевал в целом безопасный и приятный для прохождения. На седловине отличная обзорная точка массива Ак-Терек. Перевал посещается крайне редко. За последние 30 лет известно всего одно прохождение данного перевала (2008г.).

Расклад ЧХВ на прохождение перевала Зеравшанский.

1.	Подъем от взлёта пер. Матча 1 до ступени ледопада вблизи пер. Зеравшанский	- 2 часа 15 минут
2.	Прохождение ступени ледопада с подъемом на седловину пер. Зеравшанский	- 2 часа 40 минут
3.	Спуск со взлёта до лед. Ак-Терек зап.	- 4 часа 15 минут
4.	Спуск от взлёта до места ночевки	- 1 час 35 минут
	Полное время подъема на перевал	- 4 часа 55 минут
	Полное время спуска с перевала	- 5 часов 55 минут
	Полное время прохождения перевала	- 10 часов 50 минут
	Протяженность участка	- 13,4 км

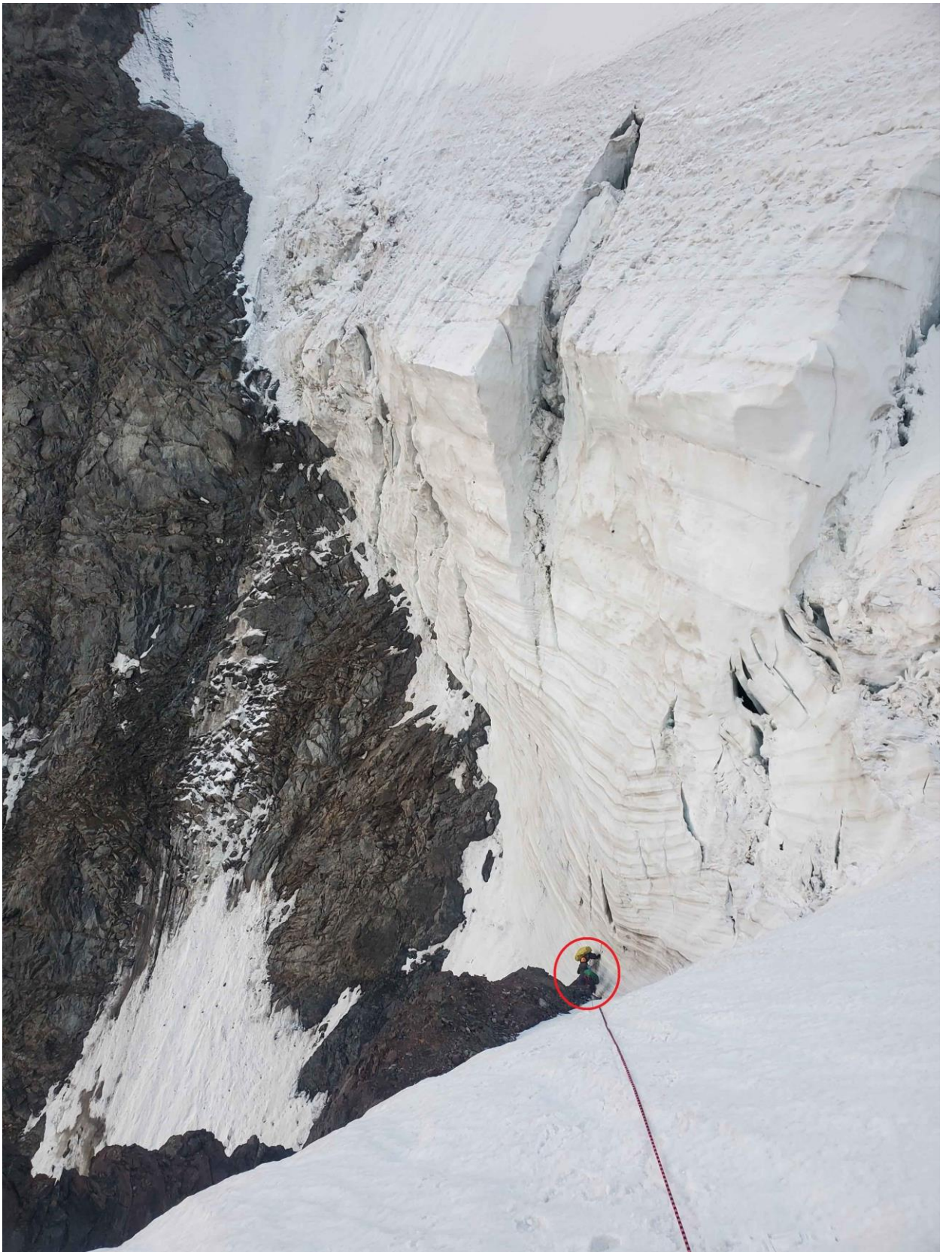


Фото №16. 1-я веревка на спуске с пер. Зеравшанский.



Фото №17. 2-я веревка на спуске с пер. Зеравшанский.



Фото №18. 3-я веревка на спуске с пер. Зеравшанский.



Фото №19. 4-я веревка на спуске с пер. Зеравшанский.



Фото №20. 7-я веревка через бергшрудн на спуске с пер. Зеравшанский.

пер. Зеравшанский



Фото №21. Взлёт пер. Зеравшанский со стороны дол. Герез-су. Синим цветом отмечены веревки.



Фото №22. Взлёт пер. Зеравшанский со стороны дол. Герез-су.



Фото №23. Поиск путей в лабиринте трещин сев. камеры лед Ак-Терек Зап.



Фото №24. Спуск по перилам (30 м) при прохождении ледопада в сев. камере лед. Ак-Терек Зап.



Фото №25. Спуск по перилам (30 м) при прохождении ледопада в сев. камере лед. Ак-Терек Зап.



Фото №26. Вид на пер. Зеравшанский со стороны лед. Ак-Терек Зап.



Фото №27. Вид на пер. Зеравшанский со стороны дол. Герез-су.

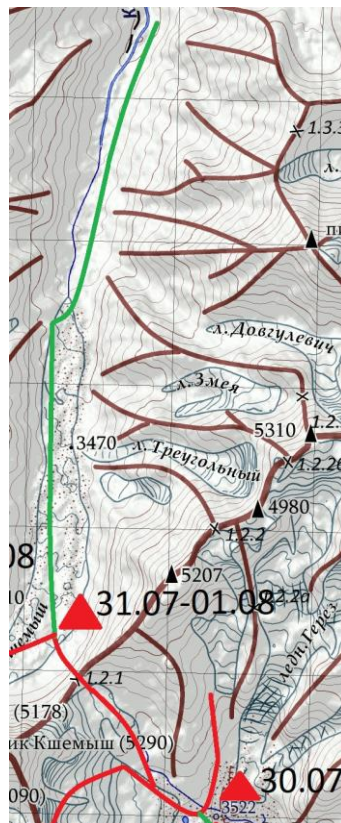
30.07.2022		День 7
утро: дождь день: дождь, туман вечер: дождь		
м/н – под язык лед. Ак-Терек		
2,1 км	-65 м +220 м -220 м	0 часов 40 минут ЧХВ

Наша следующая цель – пер. Ак-Терек. С самого утра погода плохая, идёт дождь. Дожидаемся просвета и в 09.35 выходим в сторону пер. Ак-Терек. От озёр спустились в карман правобережной морены дол. Герез-су. А далее поднимаемся по осыпям правого борта под язык лед. Ак-Терек. Погода сильно испортилась, пошел дождь, всю долину затянуло плотным туманом. Приняли решение спуститься в карман морены и дожидаться улучшения погоды. Но в этот день постоянно шёл сильный дождь, и мы так и не вышли под пер. Ак-Терек. Поставили палатки около озера в кармане морены. Место очень уютное, но в условиях плохой погоды мы этого не прочувствовали. Координаты: N39° 34.802' E70° 41.031'

7.3 Перевал Кшемьш.

Категория трудности – 2Б/3Афакт., высота – 4173м/4153м по GPS, координаты: N39° 35.585' E70° 39.632'

Перевал Кшемьш расположен в Туркестанском хребте между вершиной Кшемьш-Баши и скальным массивом Ак-Терек, соединяет ледник Кшемьш и дол. Герез-су. Ориентация: юго-восток – северо-запад.



31.07.2022		День 8
утро: облачно/дождь день: облачно/снег вечер: облачно		
м/н – пер. Кшемьш (2Б/3Афакт., 4173/4153 по GPS) – лед. Кшемьш		
5,6 км	+490 м +425 м	10 часов 00 минут ЧХВ

С утра погода лучше не стала, идёт дождь, периодически садится плотный туман. Ждём улучшения погоды, но понимаем, что перспективы не видно. Подниматься на перевал 3Б в плохую погоду и в отсутствие видимости – сомнительное решение. На данный момент было уже потеряно 2 запасных дня, и если оставаться ещё на один день, то придется идти по графику с отставанием в 3 дня. При этом маршрут проходит по верховьям непроходимых долин и не позволяет сокращать путь в процессе движения. Принимаем решение заменить пер. Ак-Терек 3Б на пер. Кшемьш 2Б и выходить на седловину в этот же день. И на месте решать, начинать спуск сразу или на следующий день.

Ждем некоторое время, в надежде, что погода улучшится, но так и не дождавшись, выходим в 09.35. За 25 минут поднимаемся к озеру, где стояли днём ранее. Отсюда идём по осыпям в сторону ручья, стекающего с ледника от нашего перевала (фото №28). Затем по ручью вышли прямо вверх к открытому пологому леднику. А далее под перевал. Взлёт представляет собой мелкую/среднюю осыпь, по которой выходим на седловину пер. Кшемьш (фото №29). Время – 12.30. К моменту выхода на перевал, осадков стало меньше, а дождь сменился снегом. Погода немного улучшилась, приняли решение – спускаться в этот же день. ЧХВ от озера до седловины составило – 1 час 45 минут.

Седловина перевала Кшемьш – представляет собой длинный узкий скальный гребень, шириной в 4-6 метров. Имеются места под палатки. Седловина сильно продувается, и желание оставаться здесь не возникает. Воды нет, за ней нужно спускаться к леднику. Тур находится в центре седловины и хорошо заметен. Сняли записку туристов т/к «Вестра» г. Москвы от 21.07.2014г. под руководством Кривоноса.

Спуск с перевала начинаем недалеко от тура в 13.20. Первые 100 м перил уходят влево по условной скально-осыпной полке, крутизной 40–50° (фото №31). Далее провешиваем ещё 220 м перил по скалам с уходом вправо (фото №32-34). Для организации станций находим удобные полочки, на которых могут находиться несколько участников одновременно. При прохождении 6-й и 7-й веревки (перед выходом на ледовую часть), крутизна склона увеличивается до 65-70°, с отдельными вертикальными участками, крутизной 80-85° (фото №35-37). На скальной части 1 – 3 и 5 – 7 станции делаем из расходных петель, накинутых на скалу. 4-ю веревку крепим на крючья из 2-х швеллеров и 1-м горизонтальном лепестке. Эта часть перевала относительно безопасна и камни могут скатываться только от участников. С учетом того, что мы выбрали движение с постоянным смещением влево или вправо, скальную часть можно назвать относительно безопасной. Провешенные веревки сдёргивали второй основной веревкой. На протяжении всего спуска видели в разных местах старые петли, но мы их не использовали.

Далее спуск проходит по ледовому склону крутизной 40°, где мы провешиваем 210 метров перил с прохождением бергшрунда (фото №38-40). Бергшрунд представляет собой 5 метровую вертикальную стенку. От него (уже без перил) спускаемся до пологой части лед. Кшемьш. Станции крепим на ледобурах. Ледовую часть проходим по центру склона, немного ближе к правому краю. Склон очень сильно простреливается камнями вдоль правого и левого борта. Но иногда камни летят рикошетом, пересекая всю часть склона. Веревки сдергиваем ледобуром-самовывертом. ЧХВ на спуск по перилам всей командой составило 7 часов 40 минут.

В 21.00 последний участник спустился с взлёта. За 10 минут дошли в связках до ровной части лед. Кшемьш и поставили палатки уже в сумерках. Координаты: N39° 36.033' E70° 39.436'

Выводы и рекомендации: перевал Кшемьш - по классификатору 2Б к.т., но по факту прохождения, скорее соответствует 3А. На спуск мы провесили 11 веревок (530 м перил). 6-я и 7-я веревка наиболее крутые, они проходят по скалам с выходом на ледовый склон. Судя по всему, за последние 10 лет ледовая часть на границе скал растаяла, тем самым оголилось около 40 метров крутых гладких скал. В нижней части ледового склона имеется широкий бергшрунд, высотой около 5 метров. Скальную часть можно назвать относительно безопасной, потенциально камни могут падать только от участников, самопроизвольных камнепадов мы не наблюдали. Ледовая часть сильно простреливается по краям, её надо проходить строго по центру, но и тут были случаи пролёта камней по косой траектории. С учетом, продолжающего активного таяния льда, перевал в ближайшие годы может стать более камнеопасным, рекомендую в будущем рассмотреть альтернативные перевалы. Не рекомендуется к прохождению!

Расклад ЧХВ нахождение перевала Кшемьш.

1.	Подъем от озера до седловина пер. Кшемьш	- 1 час 45 минут
2.	Спуск с пер. Кшемьш до пологой части лед. Кшемьш	- 7 часов 50 минут
	Полное время подъема на перевал	- 1 час 45 минут
	Полное время спуска с перевала	- 7 часов 50 минут
	Полное время прохождения перевала	- 9 часов 35 минут
	Протяженность участка	- 4,5 км



Фото №28. Вид на пер. Кшемыш со стороны дол. Герез-су.



Фото №29. Вид на пер. Кшемыш со стороны дол. Герез-су.



Фото №30. Группа на пер. Кшемыш. Владимир Агафонов фотографирует. Александров Леонид провешивает первую веревку.



Фото №31. Первая веревка с перевала Кшемыш. Провешивает Александров Леонид.



Фото №32. Третья веревка с перевала Кшемьш.



Фото №33. Пятая веревка с перевала Кшемьш.



Фото №34. Пятая веревка с перевала Кшемьш.



Фото №35. Шестая веревка с перевала Кшемьш.



Фото №36. Седьмая веревка с перевала Кшемьш.



Фото №37. Седьмая веревка с перевала Кшемьш.



Фото №38. Ожидание веревки на ледовом склоне.

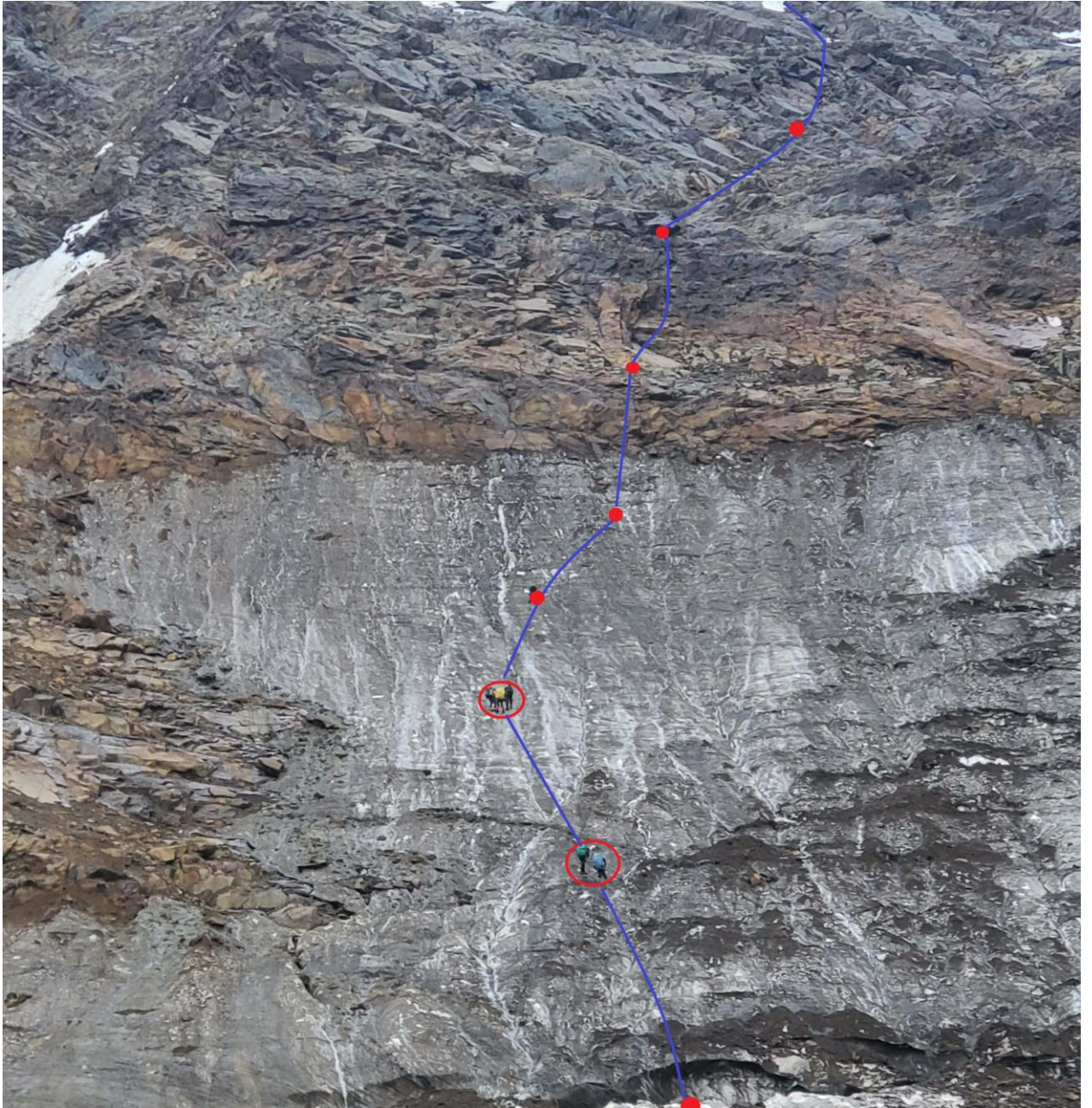


Фото №39. Нижняя часть взлета пер. Кшемыш со стороны лед. Кшемыш. Синим цветом обозначены веревки.



Фото №40. Взлет пер. Кшемыш со стороны лед. Кшемыш. Синим цветом обозначены провешенные веревки. Желтым цветом показаны наиболее опасные траектории падения камней.

7.4 Радиальный выход за заброской.

01.08.2022		День 9
утро: облачно день: облачно вечер: облачно, дождь		
м/н – рад. взятие заброски в дол. Кшемыш		
12,6+12,6 км	-1000 м +1000 м	8 часов 00 минут ЧХВ

Заброску №2 нам подняла турфирма «Баткен-Тревел» до верхнего коша в дол. Кшемыш. Наша задача забрать её и вернуться к исходной точке, и дальше продолжать маршрут. Выход в 09.00. От места ночевки идём по центральной части ледника. Здесь он пологий и открытый, идти по нему легко. Далее ледник становится засыпанным моренным чехлом. Появляются трещины и разрывы. Мы вынуждены уходить в левый ранклюдт. Скорость движения резко падает, ранклюдт усыпан камнями разной величины, и приходится пробираться сквозь огромные валуны. От цирка лед. Андреева уходим к правому борту лед. Кшемыш (фото №41) и продолжаем спускаться по тропе правым краем долины (фото №42). Вблизи языка лед. Кшемыш имеются прекрасные места для палаток, протекает чистый ручей (координаты точки: N39° 38.809 E70° 39.723). Ещё за один переход доходим до коша, где хранится наша заброска. Местные жители проявляют

гостеприимство и угощают нас чаем. Подъем к месту лагеря осуществляет тем же путём что и спуск. При подъеме Леонид почувствовал дискомфорт в левом глазу, появилось предположение, что при замене линзы была занесена грязь. Вечером глаз был промыт.



Фото №41. Язык лед. Кшемыш со стороны дол. Кшемыш.

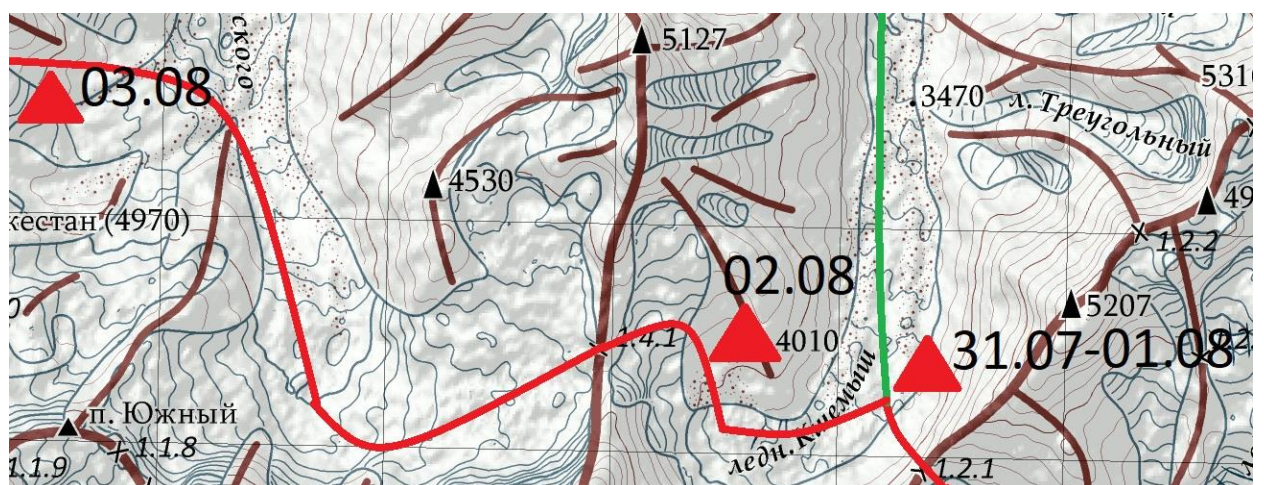


Фото №42. Вид на верховья в дол. Кшемьш.

7.5 Перевал Щуровского.

Категория трудности – 1Б*/2Афакт., высота – 4363м/4363м по GPS, координаты: N39° 36.248' E70° 37.677'

Перевал Щуровского расположен в северном отроге Туркестанского хребта. Соединяет ледники Кшемьш и Щуровского.



02.08.2022		День 10
утро: метель/сильный ветер день: облачно вечер: облачно		
м/н – подход под пер. Щуровского		
2 км	+300 м -35 м	1 час 20 минут ЧХВ

С самого утра идёт метель. Сборы проходят не быстро. Мы ждём в надежде на улучшения погоды. Но она лучше не становится, выходим в 09.35. Начинаем подъем по пологому открытому лед. Кшемыш. Через 10 минут пути, ледник круто поворачивает на восток и появляется много трещин, но они все без труда обходятся. Прямо по курсу нам преграждает дорогу ледовый сброс (ярко выраженная ступенька), его мы обходим справа по ходу в распадок между моренными гребнями. После подъёма по распадку поднимаемся на левую по ходу морену. Наверху этой морены находились выровненные стояночные площадки, рядом протекал ручей. Координаты: N39° 36.086' E70° 38.500'

В 11.10 у Леонида опять появились неприятные ощущения в глазу. При осмотре глаза, медик обнаружил там 4-х личинок. Ватной палочкой они были извлечены. Оперативно связались с врачом в Москве, который порекомендовал применять глазные капли с антибиотиком и удалять все инородные тела по мере их появления. И с учетом того, что сход с маршрута после прохождения пер. Щуровского был проблематичен, решили в этот день не идти на перевал, а понаблюдать за глазом. Около 15.30 в глазу опять появились неприятные ощущения, медик обнаружил там новых личинок. Они так же были извлечены. С учетом сложившейся ситуации, решили, что будет безопасней показать Леонида врачу. Медик (Олег) вызвался пойти сопровождающим и при необходимости вытаскивать новых личинок из глаза. Согласовали сход участников с членом ЦМКК. В 16.00 Олег и Леонид выдвинулись на спуск. Им были переданы: палатка 2-х местная, веревка, горелка, часть лекарств из аптечки. В 19.30 Леонид и Олег спустились до летовки с чабанами (дорога была известна, так как днём ранее ходили к ним за заброской). А на следующий день вместе с чабанами продолжили спуск до цивилизации. В Оше Леонида показали врачу, который подтвердил, что было принято верное решение прокапать антибиотик. Благодаря своевременному решению никаких рисков для здоровья не возникло. Остальная часть группы собиралась продолжать маршрут вшестером.



Фото №43. Вид на пер. Щуровского с места нашей ночевки. Цифрой 1 обозначены хорошие места для трёх палаток.

03.08.2022		День 11
утро: метель день: облачно вечер: облачно		
м/н – пер. Щуровского (2А, 4363/4363 по GPS) – лед. Щуровского		
10,4 км	+370 м -740 м +145 м	6 часов 55 минут ЧХВ

Выход в 07.45. За 15 минут подошли по снежнику под вторую ступень ледника (фото №43). Она проходится справа по ходу по осыпному склону, переходящего в бараньи лбы (25 мин). В верхней части бараньих лбов имеется отличное место для трех палаток. Далее за 15 минут подошли под взлёт пер. Щуровского по закрытому леднику в связках.

Перевальный взлёт в августе представляет собой скально-осыпной склон, средней крутизны около 40° (фото №44). Проходится от правого края с постепенным смещением к центру (по ходу). Перевал имеет две седловины. Мы выбрали ближнюю, правую по ходу. Первые 2/3 по высоте поднимаемся по удобным скалам, местами попадаются участки бараньих лбов. Над бараньими лбами находим удобную полку для отдыха всей команды. Далее крутизна увеличивается до 45-50° (фото №45), лезем по скалам уже придерживаясь за них руками. Скалы были удобные и надежные, а лазанье – совсем простое. Последние

30 метров становятся совсем крутыми (50-55°), зацепки небольшие и неудобные. На этом участке провешиваем веревку (фото №46). В 11.10 вся команда поднялась на перевал. ЧХВ на прохождение взлёта составило – 1 час 30 минут.

Седловина пер. Щуровского – представляет собой снежно-скальный гребень. Можно подготовить пару мест для палаток, но это не оправдано, так как лучше спуститься на ровное плато ледника Щуровского. При необходимости воду можно топить из снега. На этой седловине тур мы не обнаружили.

С перевала выходим в 11.25. Спуск проходит по средней осыпи, высотой около 50 метров. Далее в связках шли по закрытой части ледника Щуровского, придерживаясь его левой части (фото №48). Дошли до сравнительно крутого перегиба ледника крутизной до 30°. Благодаря тому, что ледник был покрыт снегом, спустились на личной технике. На перегибе встретили много поперечных трещин спрятанных слоем свежеснежавшего снега (фото №49). Пару раз первый в связке проваливался по рюкзаку в эти трещины. Спустились на первую морену, вдоль которой бежали ручьи и там устроили обед в 13.15. В 15.00 выходим с обеда. Пересекаем два центральных гребня морены и, сместившись к левому борту (фото №50), продолжаем движение по открытому леднику. Проходим ещё один перегиб. И продолжаем спускаться по осыпи на границе с ледником (фото №51). Далее пересекаем лед. Долгожданный с выходом на гребень левобережной морены и спуском к озеру в кармане морены (фото №52). Ставим лагерь у озера с отличными стоянками на песке, координаты: N39° 37.525' E70° 34.536'. ЧХВ на спуск от седловины перевала Щуровского до озера составило - 3 часа 30 минут.

Выводы и рекомендации: перевал Щуровского - двухсторонний перевал. Основная сложность в прохождении скального взлёта с восточной стороны с прохождением непростых скал 40-55 гр. на последних 30 метрах подъёма. Кроме того, восточный склон обрывается бараньими лбами. По классификатору перевал оценивается как 1Б*, но по факту прохождения - ближе к 2А, чем 1Б.

Расклад ЧХВ на прохождение перевала Щуровского.

1.	Подъём от поворота ледника до места ночевки на морене	- 1 час 20 минут
2.	Подъём от места ночевки до взлёта пер. Щуровского	- 0 часов 55 минут
3.	Прохождения взлёта пер. Щуровского с восточной стороны	- 1 час 30 минут
4.	Спуск с седловины пер. Щуровского до озера	- 3 часа 30 минут
	Полное время подъема на перевал	- 3 часа 45 минут
	Полное время спуска с перевала	- 3 часа 30 минут
	Полное время прохождения перевала	- 7 часов 15 минут
	Протяженность участка	- 12,4 км

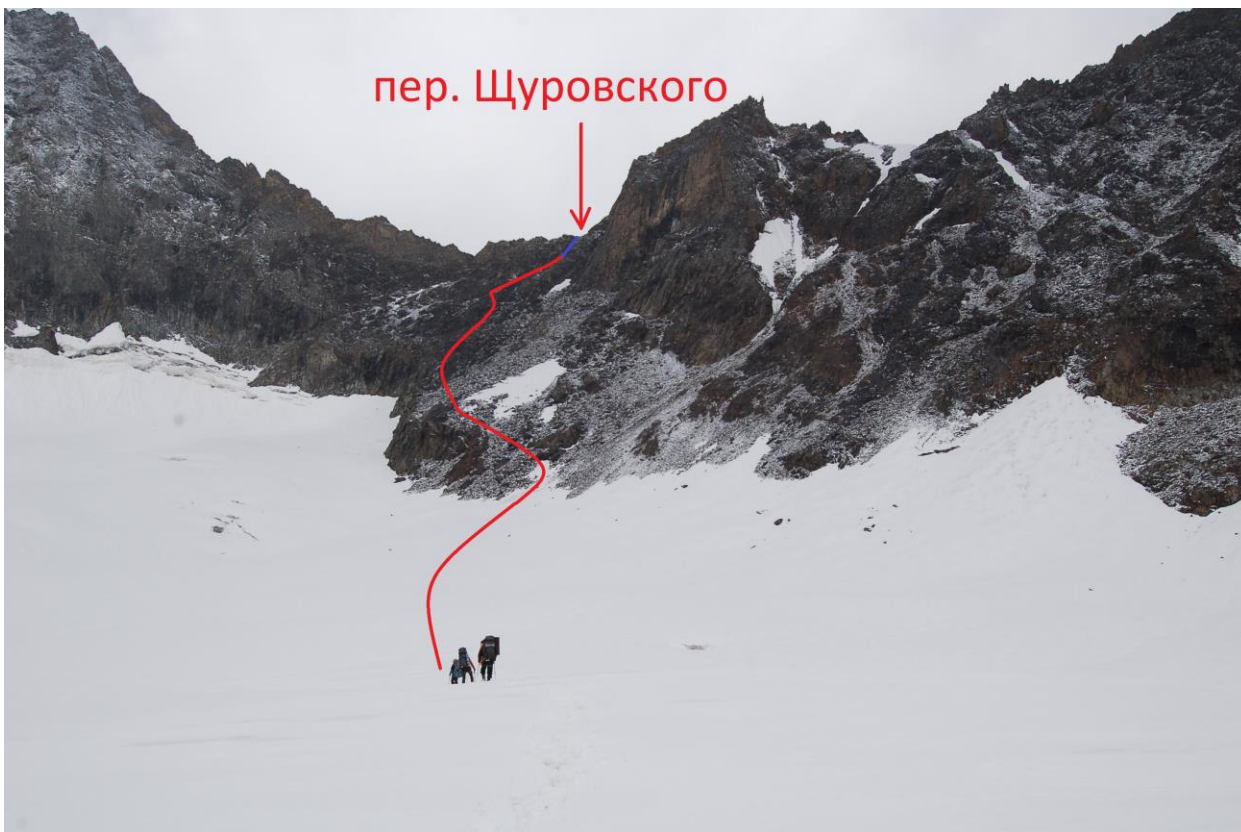


Фото №44. Взлёт пер. Щуровского со стороны лед. Кшемьш.



Фото №45. Верхняя часть взлёта пер. Щуровского со стороны лед. Кшемьш.



Фото №46. Вид на взлёт пер. Щуровского с восточной стороны. Последний участок проходим при помощи перил. На пер. Кшемыш синим цветом отмечены перила.



Фото №47. Группа на пер. Щуровского.



Фото №48. Вид на лед. Щуровского с седловины пер. Щуровского.



Фото №49. Спуск по лед. Щуровского.



Фото №50. Спуск по лед. Щуровского.



Фото №51. Вид на лед. Долгожданный со стороны лед. Щуровского.

7.6 Перевал Долгожданный.

Категория трудности – 3А, высота – 4700м/4700м по GPS, координаты: N39° 36.901' E70° 32.414'

Перевал Долгожданный расположен в Туркестанском хребте между пиками Туркестан (4970) и Варшава (5198). Соединяет лед. Толстова и Долгожданный.



04.08.2022		День 12	
утро: ясно день: облачно вечер: облачно			
м/н – под взлётом пер. Долгожданный			
4,7 км	+900 м		5 часов 25 минут ЧХВ

Ледник Долгожданный сползает к леднику Щуровского двухступенчатым ледопадом. Высокий вал морены, крутым гребнем спадающий к озеру, отделяет нижний ледопад от береговых скал и позволяет полностью его обойти (фото №49). По средней осыпи крутизной до 35°. Поднимаемся на вал морены, который выводит на небольшую ледниковую террасу. ЧХВ на прохождение моренного вала составило – 1 час 45 минут. Далее идём два перехода (1 час 10 мин) по закрытому лед. Долгожданный до ледопада. Эпизодически встречаются трещины. Верхнюю ступень ледопада обходим по ложбинке у левого борта ледника. Средняя крутизна ступени 30-35°. ЧХВ на прохождение ступени составило – 40 минут. Перед нами плоское фирновое плато. Вдалеке виднеется перевал Долгожданный (3А) и Академика Королёва (2Б*). Справа по ходу виден взлёт на перевал Незаметный (3А*). Пересекаем плато, на нем встречаем редкие скрытые трещины. Тропёжка по ботинок. Через 1 час 50 минут ЧХВ подходим под бергшнунд пер. Долгожданный и ставим лагерь, не вылезая на седловину. Координаты: N39° 36.913' E70° 32.463'



Фото №52. Вид на озеро в кармане левобережной морены лед. Долгожданный.



Фото №53. Обход верхней ступени ледопада по левому борту ледника.

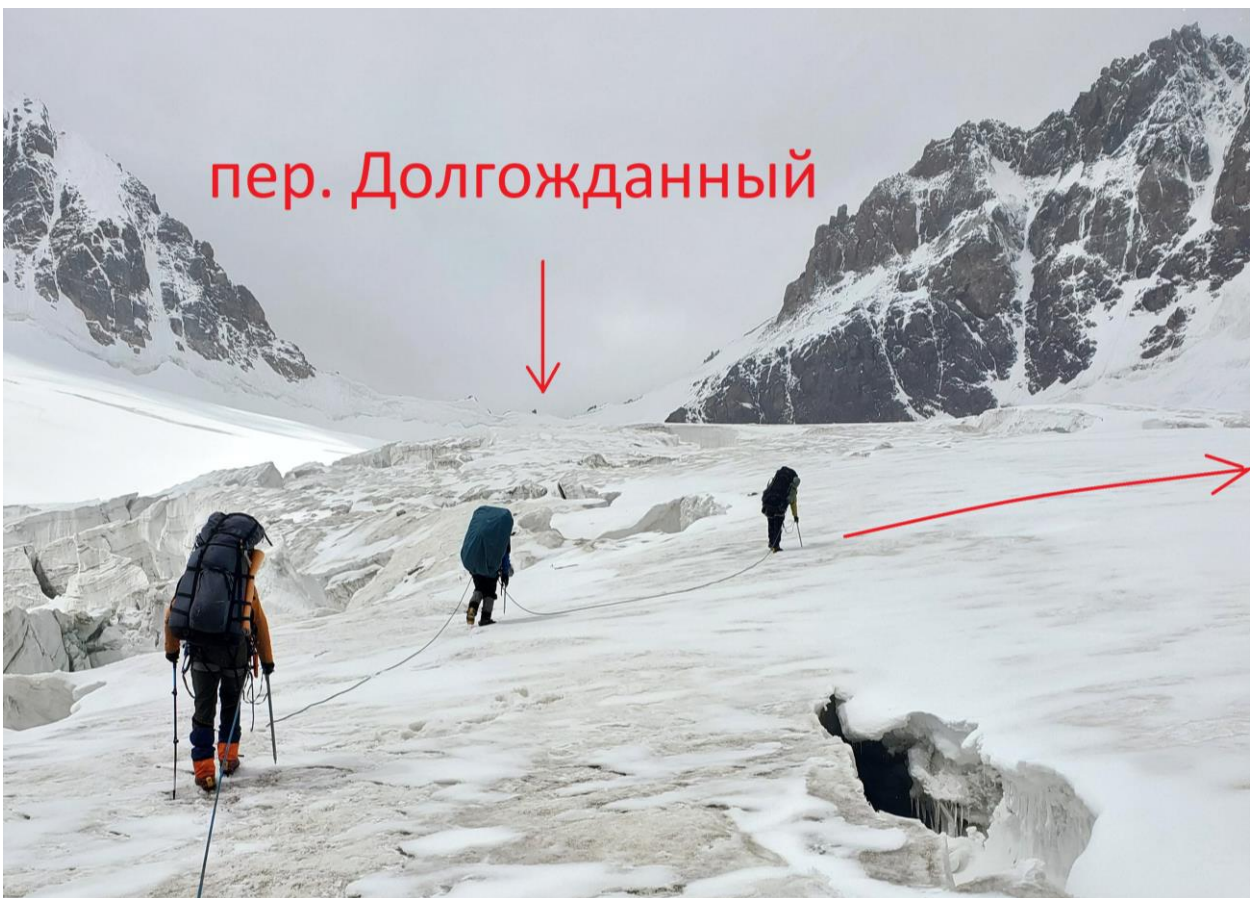


Фото №54. Пер. Долгожданный со стороны лед. Долгожданный.



Фото №55. Седловина пер. Долгожданный со стороны лед. Долгожданный.

05.08.2022		День 13	
утро: облачно день: облачно/снег вечер: облачно/снег			
м/н – пер. Долгожданный (3А, 4700) – лед. Толстова			
1,9 км	+25 м	-330 м	6 часов 05 минут ЧХВ
	+25 м		

Выходим в 06.50. Через бергшрунд провешиваем веревку (50м) справа по ходу по мосту. В 07.10 вся группа поднимается на перевал.

Седловина пер. Долгожданный – длинный снежно-скальный гребень. Имеется 3 места под палатки на осыпи и ещё множество мест на снегу. Воды нет, но можно топить снег. Сняли свою записку от 14 июля 2017 года. Тогда из-за погодных условий нам так и не удалось спуститься.

Юго-западный перевальный взлёт представляет собой скалы ступенчатого характера, со средней крутизной – 55-60°. Нижняя часть – это вертикальный скалы высотой 40 – 100 метров и крутизной – 80-95°. Под скалами находится широкий бергшрунд, высотой 8-15 метров. Поскольку в предыдущие дни шёл снег, камни, лежавшие на скалах, находятся под слоем снега и не падают. При этом лавинной опасности так же нет.

Начинаем спуск в 07.30.

1 – 2 веревка (100 м) идёт по широкому кулуару со смещением влево (фото №57-58). Крутизна 40-50°, осыпь засыпана толстым слоем снега. Станция на петле за выступы.

3 веревка (50 м) идёт вниз и немного вправо (фото №59). Крутизна – 50°. Станция на петле за выступ.

4 веревка (30 м) уходит вправо из кулуара по скалам на полку размером 1х2м. Крутизна – 45°. Станция на скальных крючьях.

5 веревка (50 м) – идёт вниз по скалам (10м – 70°), а далее траверсом направо (40м – 30-35°). Станция на скальных крючьях (фото №60).

6 веревка (50 м) – идёт траверсом направо по снежной полке (фото №61). Крутизна – 30-35°. Станция на петле за выступ.

7 веревка (50 м) – идёт косым траверсом вправо по ступенчатым скально-снежным полкам (фото №62). Средняя крутизна – 65-70°. Один участок скал (10м) крутизной – 75-80°. Станция на петле за выступ.

8 веревка (50м) – вниз по вертикальным скалам (40 м), крутизной – 75-80° (фото №63 – 65), далее через бергшруд (8м – 70-75°). Дно бергшрунда имеет более-менее надежную пробку, по которой можно перейти на противоположный край. Станция на скальных крючьях.

9 веревка (50м) – вниз по снежному склону, крутизной 35° (фото №66). Станция на снежном якоре.

ЧХВ на спуск по веревкам всей командой составило 5 часов 30 минут.

На спуске видели много старых петель и крючьев, ещё советского времени, но мы их не использовали. Все веревки сдергивались при помощи второй основной веревки.

Далее за 15 минут подошли под взлёт пер. Толстова и на безопасном расстоянии поставили палатки. Координаты: N39° 36.912' E70° 31.984'

Выводы и рекомендации: *перевал Долгожданый* - односторонний. Основная сложность в прохождении скального взлёта с юго-зап. стороны. Наиболее сложная веревка – восьмая, она идёт по вертикальным скалам и через огромный бергшруд. На протяжении всего спуска камнепадов не наблюдали. В нашем случае безопасность повысилась за счет свежеснежавшего снега. Не рекомендую ночевать на седловине из-за сильного ветра! Перевал редко посещается туристами. Так в 2011 году по другой линии поднялась группа Таранцевой Е., а до неё его проходили лишь в 1990 году. Перевал соответствует категории трудности 3А, рекомендую его к прохождению.

Расклад ЧХВ на прохождение перевала Долгожданный.

1.	Прохождение моренного вала над озером	- 1 час 45 минут
2.	Подход от моренного вала до начала верхней ступени ледопада	- 1 час 10 минут
3.	Обход верхней ступени ледопада левым бортом ледника	- 0 часов 40 минут
4.	Подъем от верхней ступени ледопада до места ночевки под бергшрундом	- 1 час 50 минут
5.	Прохождения бергшрунда с выходом на седловину пер. Долгожданный	- 0 часов 20 минут
6.	Спуск с седловины пер. Долгожданный на лед. Толстова	- 5 часов 30 минут
	Полное время подъема на перевал	- 5 часов 45 минут
	Полное время спуска с перевала	- 5 часов 30 минут
	Полное время прохождения перевала	- 11 часов 15 минут
	Протяженность участка	- 5,6 км



Фото №56. Группа на седловине пер. Долгожданный.



Фото №57. 1-я веревка спуска по кулуару.



Фото №58. 2-я веревка спуска по кулуару.



Фото №59. 3-я веревка спуска по кулуару.



Фото №60. 5-я веревка спуска по скалам.



Фото №61. 6-я веревка проходит траверсом по заснеженным скалам.



Фото №62. 7-я веревка спуска по скалам.



Фото №63. 8-я веревка спуска по скалам.



Фото №64. 8-я веревка спуска через бергшрунд.



Фото №65. 8-я веревка спуска по скалам.



Фото №66. 9-я веревка спуска по снежному склону.

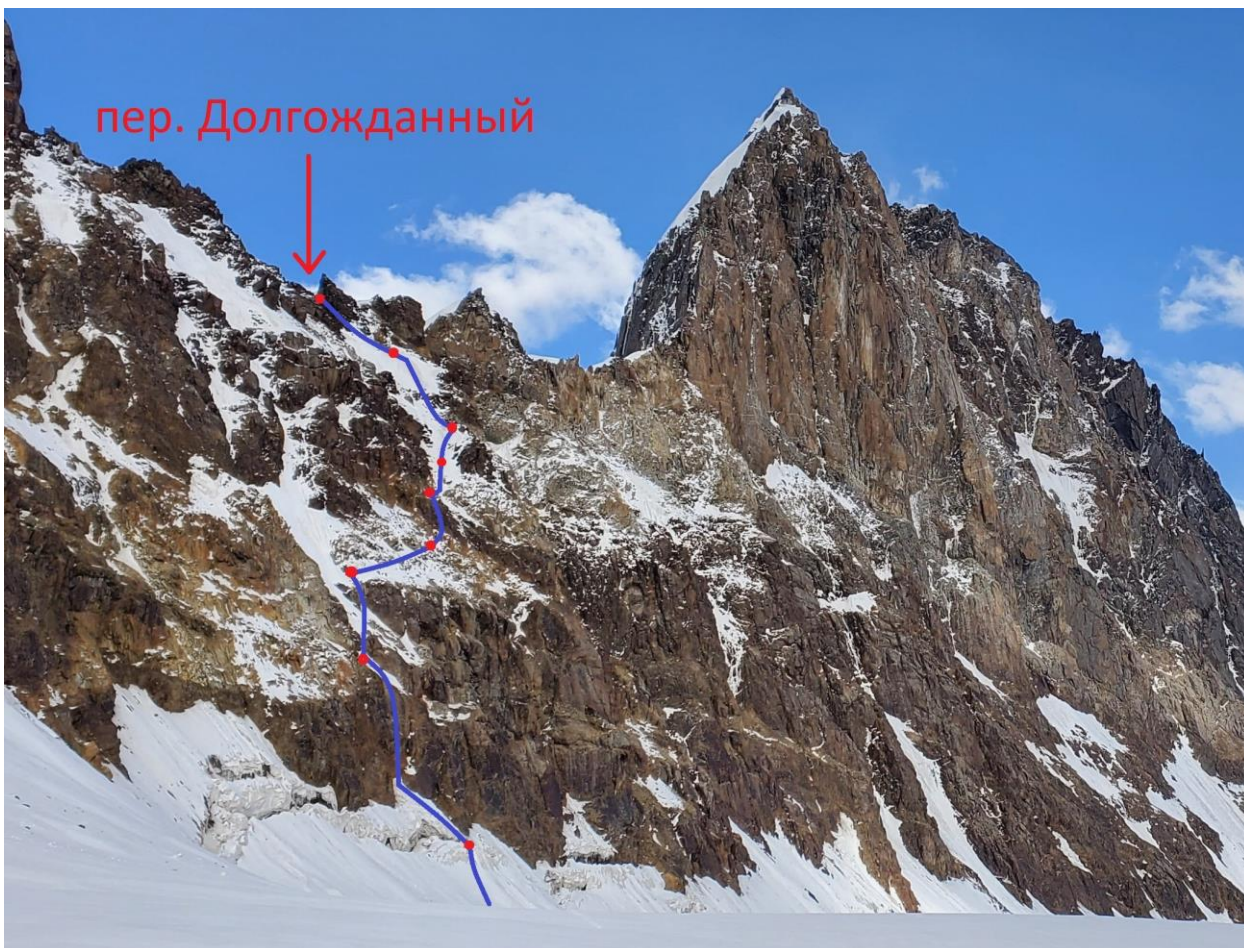
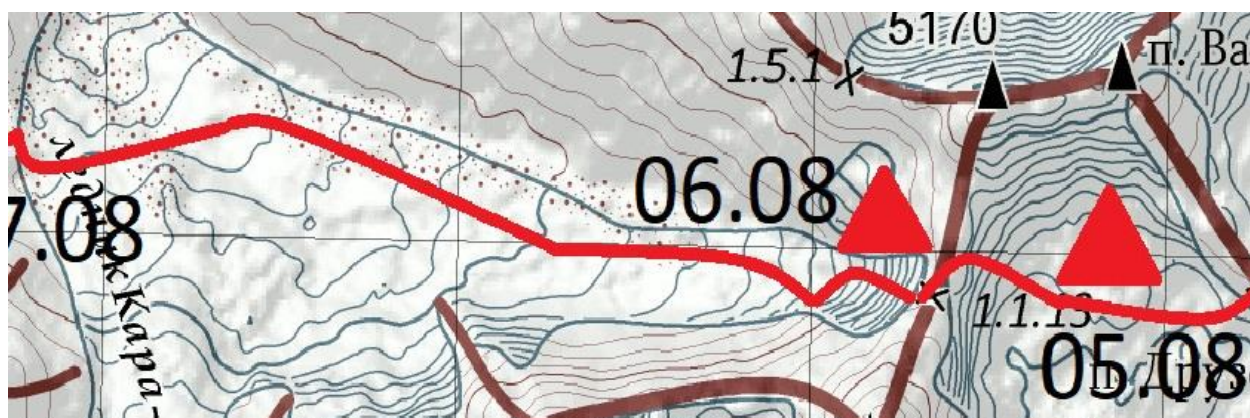


Фото №67. Взлёт пер. Долгожданный со стороны лед. Толстова.

7.7. Перевал Толстова.

Категория трудности – 3А, высота – 4831м/4834м по GPS, координаты: N39° 37.049' E70° 31.422'

Перевал Толстова расположен в Туркестанском хребте. Соединяет ледник Толстова (правый приток ледника Зеравшанский) с ледником Каратура (долиной Каратура). Ориентация перевала запад – восток. Перевал двухсторонний.



06.08.2022		День 14	
утро: облачно день: облачно вечер: облачно			
м/н – пер. Толстова (3А, 4831/4834 по GPS) – ледопад			
1,9 км	+500 м -185 м		8 часов 10 минут ЧХВ

Выход в 06.25. От места ночёвки идём в сторону перевала Толстова по закрытому леднику в связках (фото №68). Взлёт снежно-ледовый с большим количеством разрывов. Наша траектория подъема идёт по левому краю склона. Нижняя часть склона, крутизной 30° (фото №69). Снег глубокий приходится тропить склон по колено. Средняя часть крутизной до 40-45°, появляются разрывы, которые проходим по перилам (фото №70, 71). Поднявшись до точки над зонами разрывов, оказываемся выше седловины перевала Толстова. Отсюда начинаем траверс влево походу в сторону нашей седловины (фото №72). Спуск на седловину по снежному склону крутизной около 30° (фото №73).

При подъёме на перевал навесили 5х50 метров верёвок. Первые три веревки закрепляем на ледобурах, 4-ю и 5-ю на снежных якорях. Вышли на седловину в 12.45. Облачно, спрятались от ветра в мульде. ЧХВ от места ночлега до седловины перевала Толстова 5 часов 30 минут.

Седловина перевала Толстова широкая, снежная. С восточной стороны обрывается крутым скально-ледовым склоном. С западной снежный склон, плавно понижается и выводит в зону верхних разрывов. Тур нам найти не удалось. На востоке хорошо просматриваются перевалы Долгожданый и Академика Королёва (фото №71), а на западе ледник Кара-тура с перевалом Кара-тура и Суровый в его верховьях (фото №75).

В 14.00 начинаем спуск, в сторону ледника Каратура по закрытому леднику в связках. Крутизна плавно увеличивается. Выходим к разрывам ледника и смещаемся вправо, но упираемся в ледовые сбросы. Проводим разведки по разным направлениям. Напрямую не удастся спуститься из-за гигантского сброса с нависанием, переходящего в трещину без возможности перейти на противоположный край. Так, тех лидеру не хватило 1-й веревки (50м) даже спуститься на уровень противоположного края трещины (около 20 метров). Пробовали просматривать путь с уходом влево, но и там оказался гигантский сброс с огромной трещиной внизу. В итоге была найдена возможность спуска с ледового сброса с обходом его по узкому ледовому склону вдоль правого края, вблизи скал (фото №76). Крутизна склона составила 50-65°. Таким образом мы провесили одну траверсную веревку до скал (50м). А второй веревки нам хватило спуститься на одну ступень ниже (50м). В итоге потеряли около 2 часов на разведках. А по двум этим веревкам спустились только в 18.30. Дальнейшая разведка показала, что продолжать спуск по ранткдюфту правого борта – крайне опасно из-за висящих чуть ниже огромных сераков. Самый оптимальный путь был найден - с уходом на левый край ледопада (фото №77). Таким образом распутали лабиринт трещин, и вышли к левому краю. Поставили палатки на ровной полке под защитой ледовой стены (фото №78). Место оказалось безопасное и комфортное со стенкой, защищающей от ветра. Координаты: N39° 37.095' E70° 31.200'

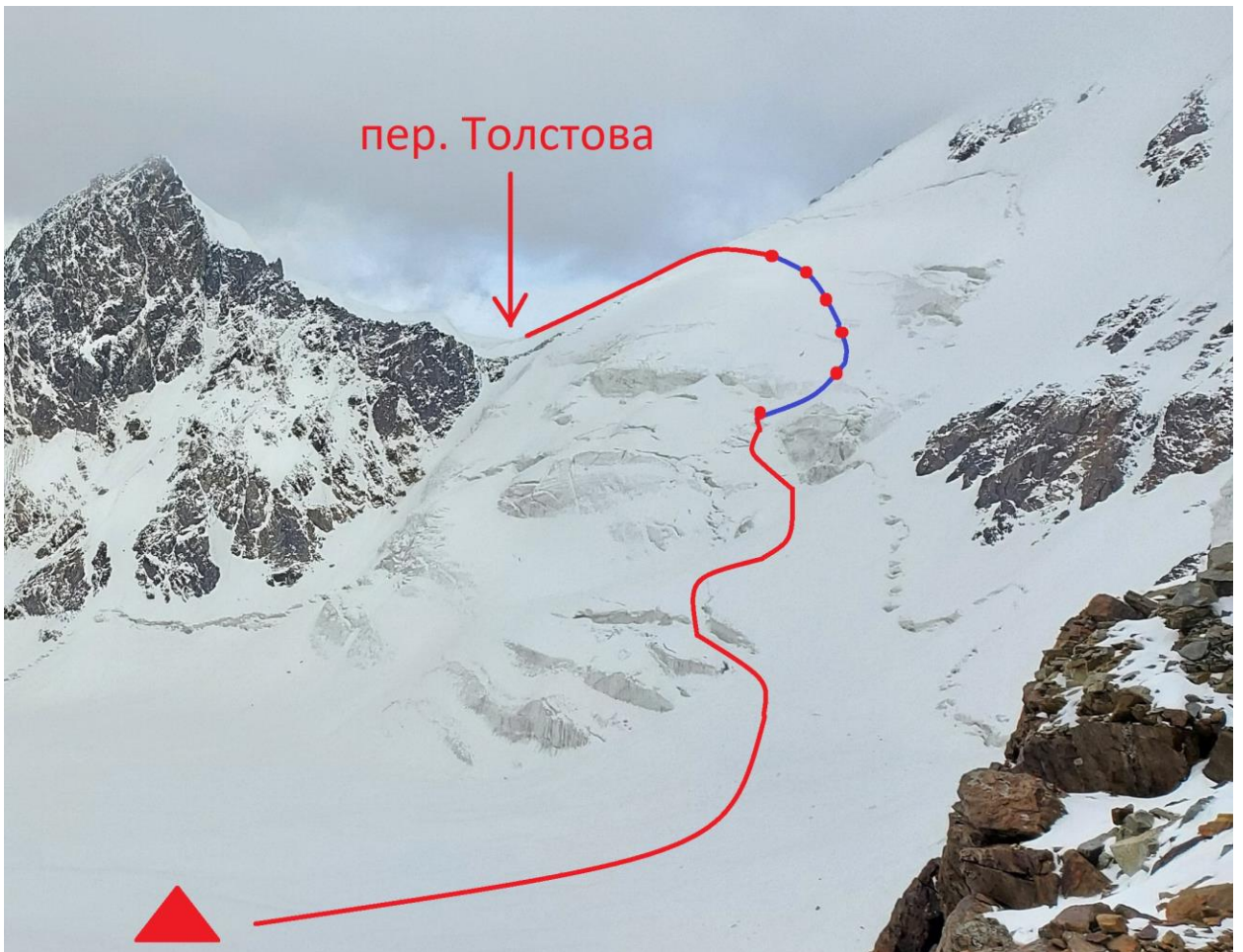


Фото №68. Взлёт пер. Толстова со стороны лед. Толстова.



Фото №69. Нижняя часть взлёта пер. Толстова.



Фото №70. Средняя часть взлёта пер. Толстова. Провешена третья веревка.

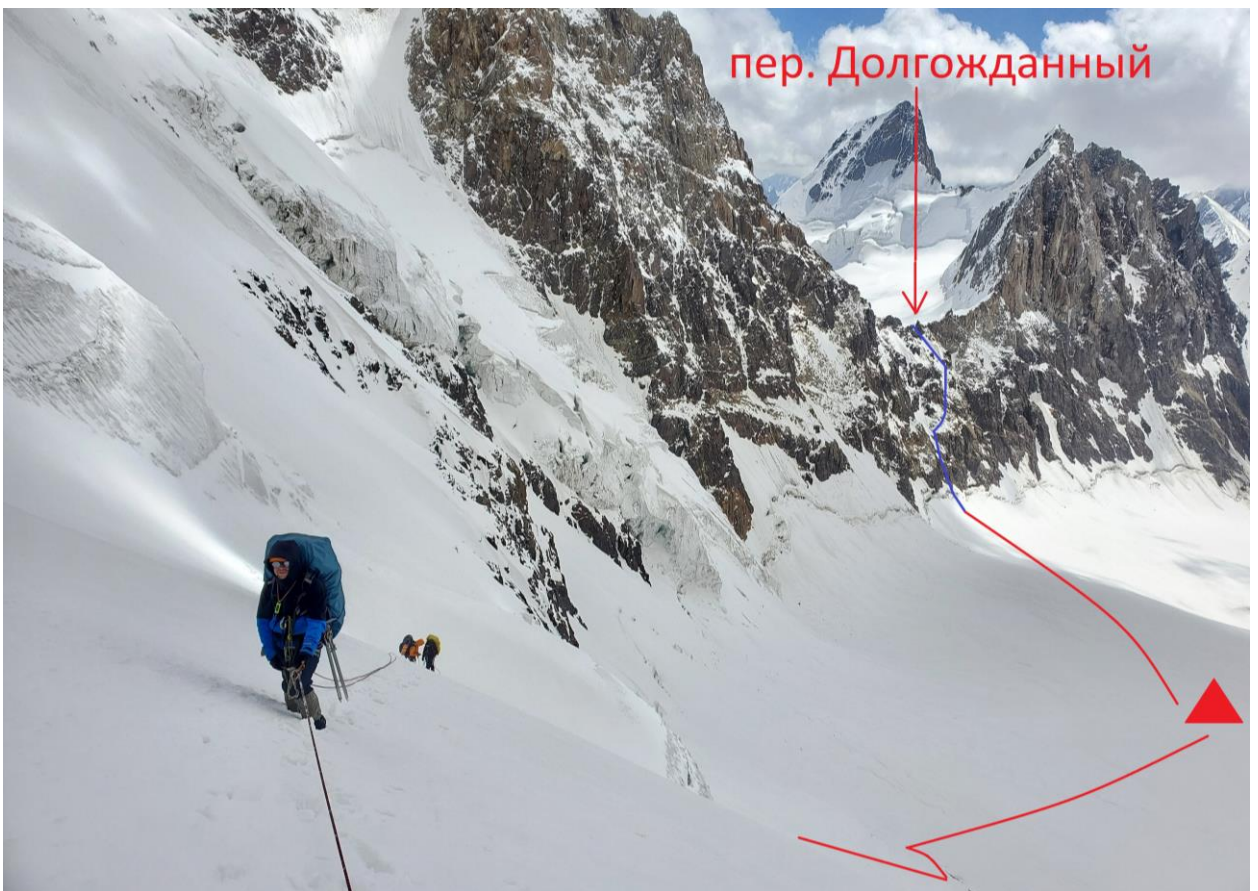


Фото №71. 4-я веревка при подъёме на пер. Толстова.



Фото №72. Спуск на седловину пер. Толстова.



Фото №73. Спуск на седловину пер. Толстова.



Фото №74. Группа на седловине пер. Толстова.



Фото №75. Подход к пер. Суровый от пер. Толстова.



Фото №76. Обход первого ледового сброса по ранткдюфту (2-я веревка). На спуске с пер. Толстова.



Фото №77. Поиск путей в лабиринте трещин и ледобросов. Уходим на левый край.



Фото №78. Лагерь в ледопаде.

07.08.2022		День 15
утро: ясно день: ясно вечер: облачно		
м/н – лед. Каратура – подход под взлёт пер. Суровый		
9,2 км	+1060 м -340 м	5 часов 30 минут ЧХВ

Выход в 06.25. От места ночевки выходим к левому краю под ледовую стенку. Отсюда провешиваем 100 метров перил по кулуару, крутизной 50°. В конце второй веревки небольшая ледовая вертикальная стенка, которая выводит на плато под ледопад. ЧХВ на спуск по перилам всеми участниками команды составило 1 час 45 мин.

Далее, по закрытому леднику в связках, очень много трещин, продолжаем спуск в обход нижнего ледопада слева. Прижимаемся к левому склону и выходим на пологую восточную ветвь ледника Кара-тура. Ходовое время на спуск из-под верхнего ледопада на центральную часть ледника 40 минут.

Дальнейший спуск проходит по центральной части открытого ледника. Спускаемся со ступени правой ветви лед. Кара-тура и переходим на центральную. Проходим мимо склонов перевала Фарахноу. Пересекаем ледник в сторону жандарма. Спускаемся со ступеньки ледника и по моренному чехлу выходим на гребень морены, тянущийся от жандарма. Далее, немного пройдя, спускаемся в карман этой морены. Место, тут райское. Среди царства льда и камней находится уголок с чистым ручьем и травой, множеством ровных площадок для палаток, защищенное от ветра. Остаемся здесь на обед.

Выводы и рекомендации: *перевал Толстова* - двухсторонний перевал.

Восточная сторона представляет собой ледовую стену с перепадом высоты около 350 метров. Нижняя часть склона имеет крутизну около 30°, верхняя – 40-45°. На подъем мы провесили – 250 метров перил. Большая часть подъема сопровождалось тропежкой по ботинок/по колено, при этом лавинная опасность была низкая. Мы выбрали наиболее оптимальную траекторию подъёма – справа по ходу. Заходить по центральной части, было бы более трудозатратно и пришлось бы вешать большее количество веревок, преодолевать зоны ледовых разрывов. Левая часть склона (походу) имела высокую крутизну и пришлось бы провешивать склон от начала и до конца.

Западная сторона – это ледник, стекающий в цирк левого истока лед. Кара-тура двумя мощными ледопадами почти от самой перевальной седловины. Нижний ледопад можно обойти, пересекая зону многочисленных трещин над ним. Верхний обойти не получится и придется находить пути прохода среди огромных ледовых сбросов в хаосе льда. Потратив много времени на разведки (около 2 часов), нам удалось найти, вероятно, самый оптимальный путь спуска из всех возможных вариантов. В сумме на спуск мы провесили 200 метров перил.

Перевал Толстова - соответствует 3А к.т. Относится к редко хоженным. Перед нами его проходила группа 10 лет назад. Рекомендуем перевал.

Расклад ЧХВ на прохождение перевала Толстова.

1.	Подъём от пер. Долгожданный до взлёта пер. Толстова	- 0 часов 15 минут
2.	От места ночлега под взлётом до седловины перевала Толстого	- 5 часов 30 минут
3.	Спуск с верхней ступени ледопада	- 4 часа 25 минут
4.	Спуск с нижней ступени ледопада	- 0 часов 40 минут
5.	Спуск от нижней ступени ледопада до уютного кармана левобережной морены лед. Кара-тура	- 1 час 15 минут
	Полное время подъема на перевал	- 5 часов 45 минут
	Полное время спуска с перевала	- 6 часов 20 минут
	Полное время прохождения перевала	- 12 часов 05 минут
	Протяженность участка	- 10,1 км



Фото №79. 3-я веревка на спуске с пер. Толстова.



Фото №80. 3-я веревка по кулуару на спуске с пер. Толстова.



Фото №81. 4-я веревка по кулуару на спуске с пер. Толстова.



Фото №82. 4-я веревка на спуске с пер. Толстова.



Фото №83. Вид на пер. Толстова со стороны лед. Кара-тура.

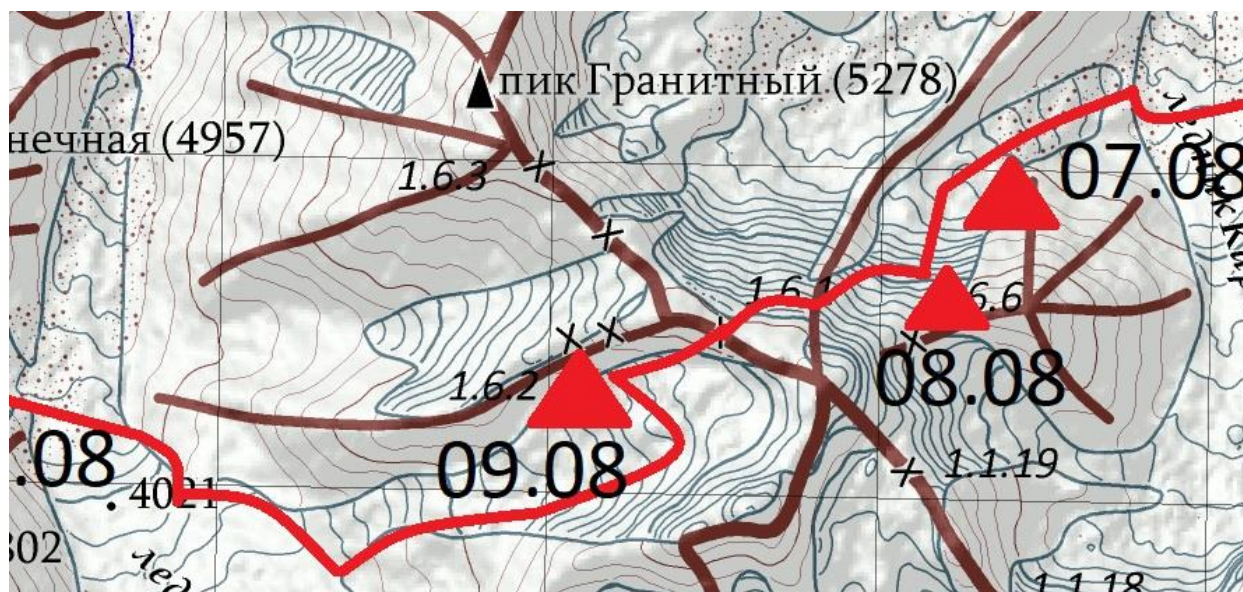


Фото №84. Вид на пер. Толстова со стороны лед. Кара-тура. Синим цветом обозначены перила. Треугольником – место ночевки.

7.8. Перевал Суровый.

Категория трудности – 3Б, высота – 5100м/5031м по GPS, координаты: N39° 36.436' E70° 25.866'

Перевал Суровый расположен в северном отроге Туркестанского хребта. Соединяет ледник Каратура (дол. Каратура) с лед. Тамынген (дол. Тамынген). Ориентация перевала юг.-зап. – сев.-вост.



Выход в 13.50. От кармана центральной морены лед Кара-тура (под жандармом) за 4 перехода доходим под взлёт пер. Суровый (1 час 50 мин. ЧХВ). Ставим лагерь на безопасном расстоянии от взлёта. Координаты: N39° 37.048' E70° 26.948'

08.08.2022		День 16
утро: облачно день: облачно вечер: облачно		
м/н – взлет пер. Суровый		
1,7 км	+515 м	9 часов 55 минут ЧХВ

Выход в 06.50. За 40 минут подходим под взлёт нашего перевала. Начинаем вешать перила в центральной части взлёта (фото №85, 86).

1 – 5 веревка (250м) – идет по снежно-ледовому склону, крутизной 40-50° (фото №87 – 90). При прохождении 4 веревки встретили локальную ледовую 4-х метровую стенку, крутизной 75°. 5-я веревка уперлась в ледовую стену с нависанием.

6-ю веревку (50м) повесили траверсом влево (по ходу), в обход ледового нависания (фото №91 – 92). Крутизна около 45-50°.

7 – 9 веревка (150м) - идет по снежно-ледовому склону, крутизной 40°. При прохождении 7-й веревки пересекаем зону разломов. 9-я веревка уперлась в огромный ледовый разлом,

тянущийся от края до края. Его высота – около 20 метров, почти на всем своем протяжении он имеет нависание, а в своем основании идет глубокая трещина. В одном из мест, частично отслоившийся лёд от стенки позволят пролезть эту стенку.

На прохождение первых 9 веревок команда затратила – 4 часа 30 минут.

10-я веревка (50м) – оказалась самая сложная на протяжении всего подъема на перевал. Сначала она идет вверх, а затем вниз по ледовому гребешку (слева и справа глубокие трещины). Затем гребень заканчивается, упершись в трещину. С противоположной стороны трещины – вертикальная (90°) ледовая стенка высотой около 2-3 метров. Стенка гладкая, мест для постановки ног нет. Перешагиваем через трещину (около 80см) и вылезаем на полку. Далее по ледовым нагромождениям проходим до очередного вертикального участка, и там нас ждет ещё 4 метра вертикального льда над 15 метровым провалом. Участок оказался сложнее, чем казалось вначале (фото №93 – 94). На его прохождение команда затратила – 2 часа времени.

Все станции, с 1 по 10 веревок делали на ледобурах.

11 – 18 веревка (380м) идет косым траверсом вправо (походу), выше ледового сброса (фото №95). Крутизна склона – 35°. Станции на снежных якорях и ледорубах. Тропежка по ботинок. ЧХВ на прохождение траверса (8 веревок) – 2 часа 45 минут.

В 16.15 решаем подготовить место лагеря в ледовых разломах. Было заранее понятно, что в течение следующих 10 - 15 веревок склон гладкий, ледовый и места под палатки сделать до темноты не получится (фото №96). В итоге сравняли полку для 2-х палаток под защитой ледовой стенки. Координаты: N39° 36.546' E70° 26.700'

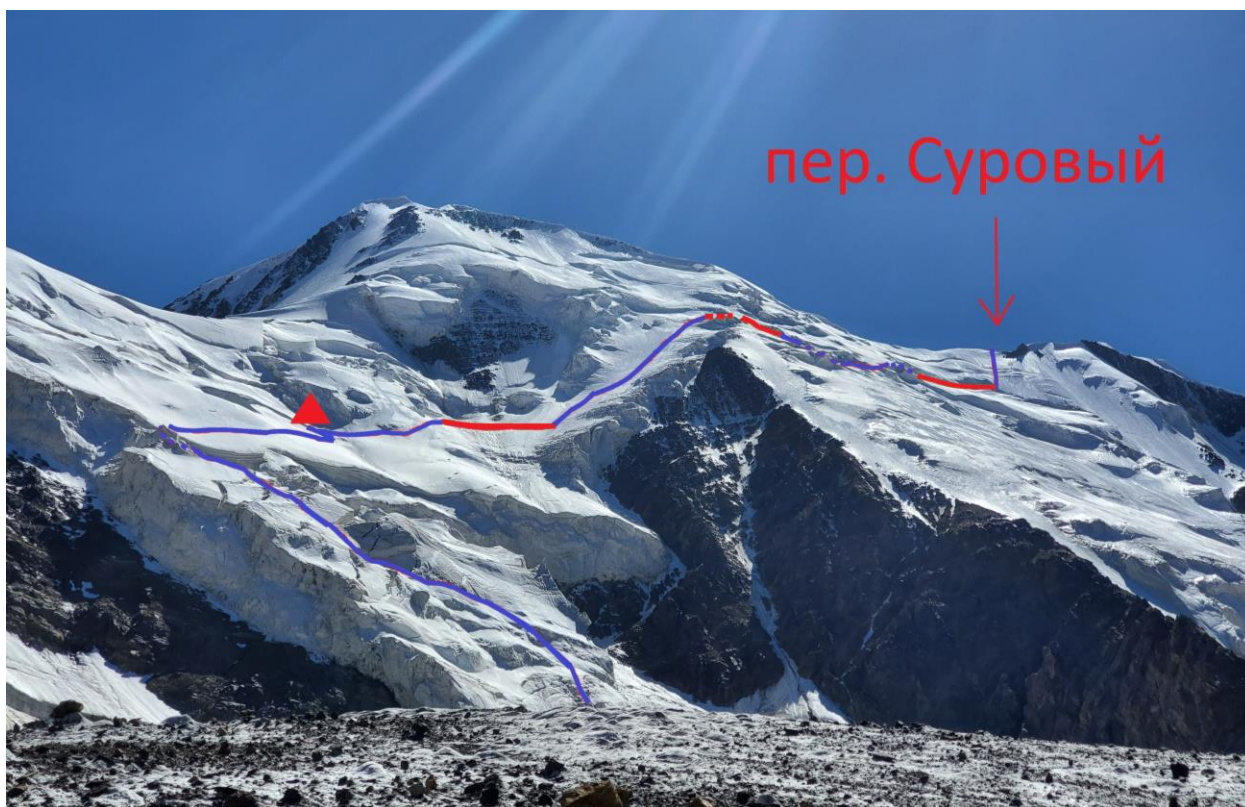


Фото №85. Вид на взлёт пер. Суворовый со стороны лед. Кара-тура. Синим цветом показаны провешенные перила (43 веревки, 2120 метров), красным – прохождение в связках.

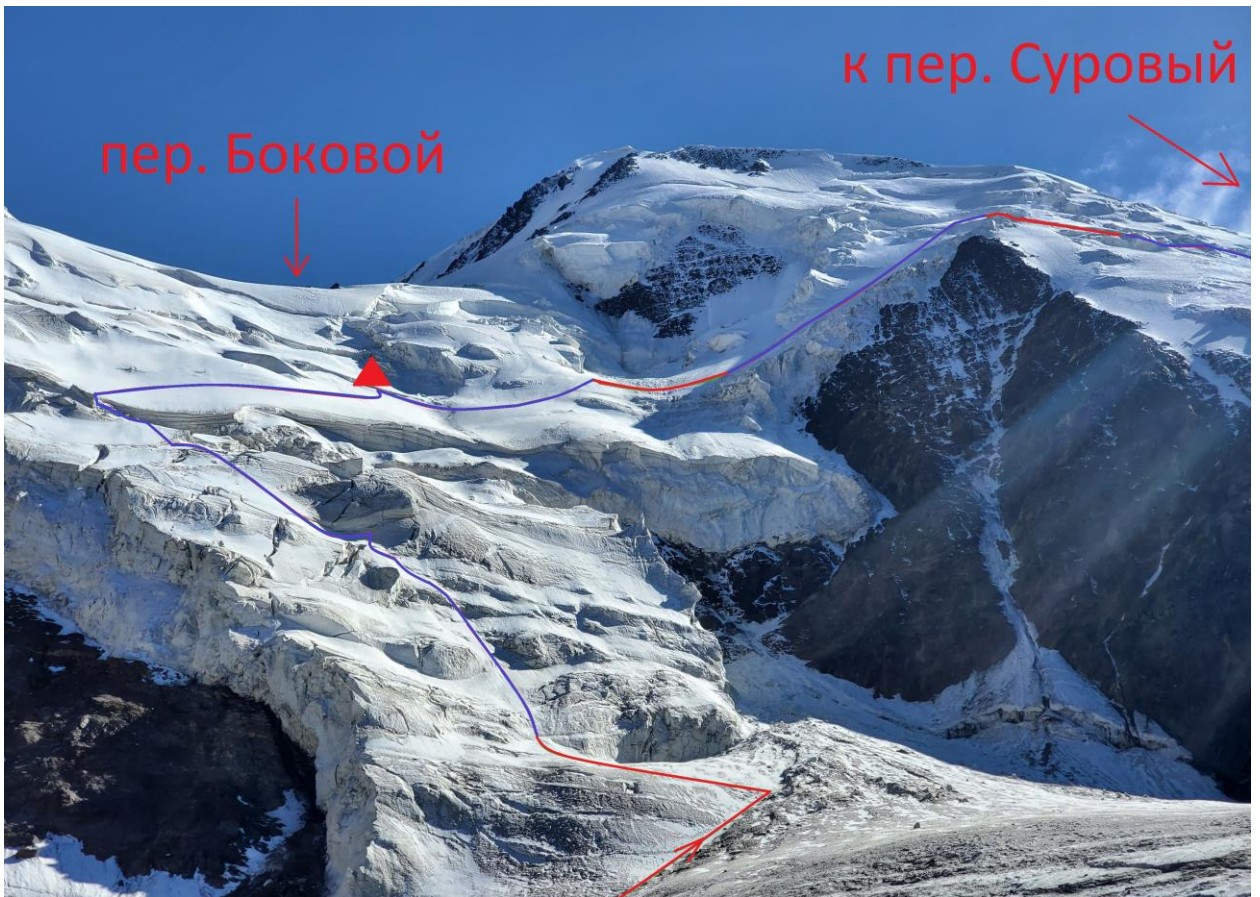


Фото №85. Вид на взлёт пер. Суrowsый со стороны лед. Кара-тура. Синим цветом показаны провешенные перила (43 веревки, 2120 метров), красным – прохождение в связках.



Фото №87. 2 – 4 веревка подъема на пер. Суrowsый.



Фото №88. 3 – 4 веревка подъема на пер. Суровый.



Фото №89. 4 веревка подъема на пер. Суровый.



Фото №90. 5 веревка подъема на пер. Суровый.

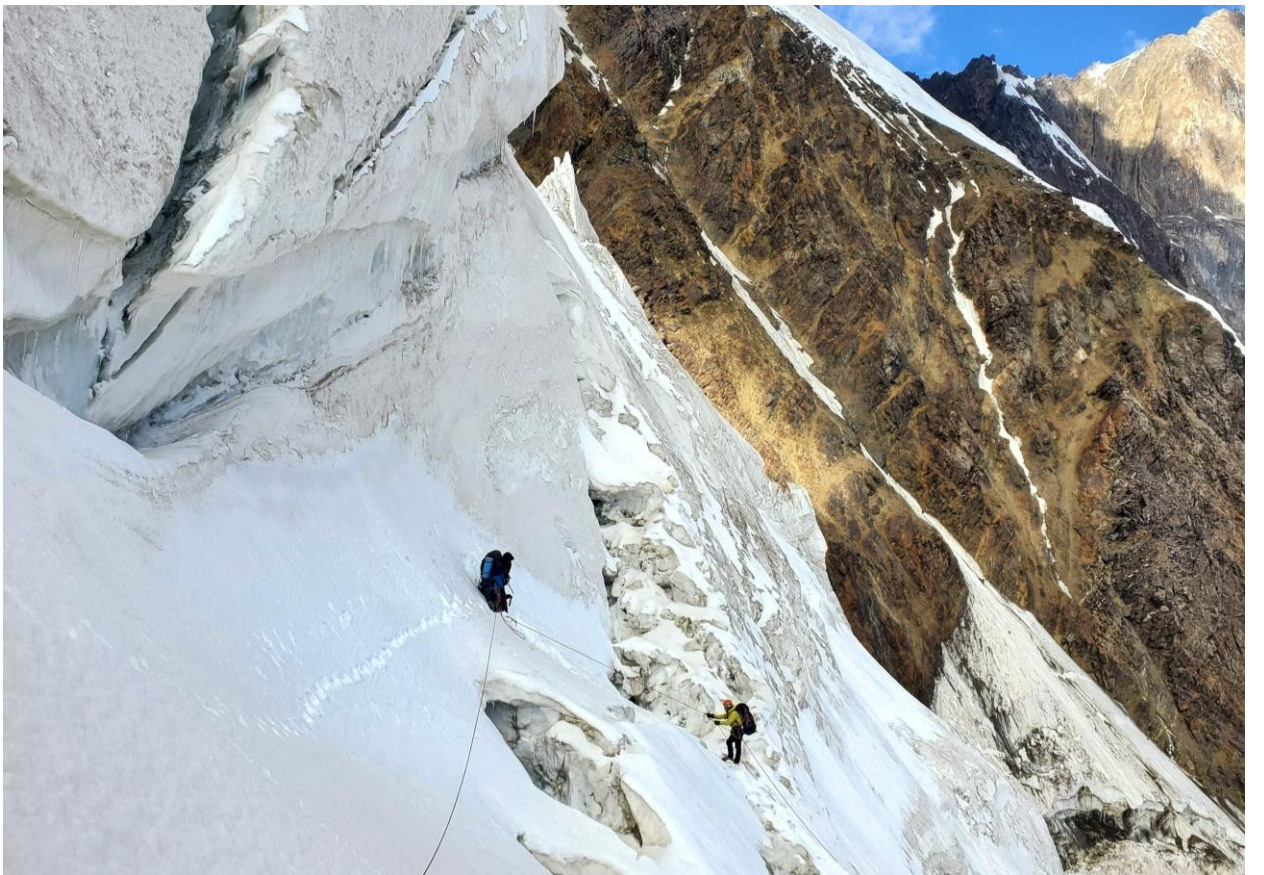


Фото №91. 6 веревка - траверс при подъеме на пер. Суровый.



Фото №92. 6 веревка - траверс при подъеме на пер. Суровый.



Фото №93. 10 веревка при подъеме на пер. Суровый.



Фото №94. 10 веревка при подъеме на пер. Суровый.



Фото №95. Траверс склона при подъеме на пер. Суровый (16 веревка).



Фото №96. Место ночевки в разломах при подъеме на пер. Суровый.

09.08.2022		День 17	
утро: ясно день: облачно вечер: облачно/снег			
м/н – пер. Суровый (ЗБ, 5100/5031 по GPS) – правый приток лед. Тамынген			
3,1 км	+560м	12 часов 20 минут ЧХВ	
	-225м		

Выход в 07.20. Продолжаем вешать перила в сторону нашей седловины.

19 – 22 веревка (200м) идёт косым траверсом вверх по 35° склону (фото №97). Станции на снежных якорях и ледорубах. Тропежка по ботинок.

Далее крутизна склона падает до 25°. Мы выходим под ледосброс, это место надо проходить быстро. Поэтому двумя связками, поочередно проходим опасный участок длиной около 150 метров (фото №98). И вновь продолжаем вешать перила.

23 – 32 веревка (500м) идёт по ледовому склону вверх (фото №99, 100). Крутизна – 45-50°. Станции на ледобурах. Перила выводят выше скального отрога, делящий склон на два цирка. Мы уходим в левый цирк (орографически) в сторону нашей седловины перевала.

Над местом отрога идёт локальное выполаживание – траверсируем склон в связках. Таким образом проходим 200 метров.

Далее крутизна склона резко увеличивается, под нами находятся ледовые сбросы, над нами – ледовое нависание.

33 – 39 веревка (350м) идёт траверсом по фирновому склону (фото №101 – 102), крутизной 45-50°. Станции на снежных якорях.

Далее склон вновь выполаживается и мы продолжаем траверс в связках. Таким образом удастся пройти ещё 300 метров под финальную часть взлёта нашего перевала.

40 – 43 веревка (200м) идёт по ледовому склону на седловину перевала. В качестве ориентира служит ярко выраженная скала на перевале (фото №103). Крутизна – около 50°. 40-я веревка пересекает бергшпруд, высотой в несколько метров, проходим этот участок по мосту.

В 19.30 всей группой поднялись на седловину. ЧХВ на подъём, от места ночевки под взлётом перевала до выхода на седловину, составило – 21 час 50 минут. Из них на прохождение перил команда затратила – 21 час 10 минут.

Седловина перевала Суровый (фото №105) - широкая, осыпная, фактически футбольное поле. На перевале дует штормовой ветер, так в какой-то момент у нас стало сдувать лежащий рюкзак, весом не менее 20 кг. Палатки поставить можно, но их бы разорвало ветром. Тур нам найти не удалось.

Спуск с перевала проходит по осыпи среднего размера, крутизной - 35° (фото №106). Далее идёт пологое снежно-ледовое плато. Тут тоже ветрено. Решаем спуститься ниже до мульды, там ветер уже не такой сильный. Палатки ставим в сумерках. Координаты: N39° 36.268' E70° 25.542'



Фото №97. Траверс склона при подъёме на пер. Суровый (20 веревка).



Фото №98. Траверс склона при подъёме на пер. Суровый (20-31 веревка). Синим цветом отмечены провешенные веревки, красным – опасный участок с прохождением в связках (150м).



Фото №99. Подъем по перилам на пер. Суровый (25 веревка).



Фото №100. Подъем по перилам на пер. Суровый (25 веревка).



Фото №101. Траверс по перилам при подъёме на пер. Суровый (32 веревка).



Фото №102. Траверс по перилам при подъёме на пер. Суровый (33 веревка).



Фото №103. Подъём по перилам на пер. Суворый (42 веревка).



Фото №104. Группа на пер. Суворый.



Фото №105. Седловина перевала Суровый.



Фото №106. Спуск по осыпи со взлёта пер. Суровый.

10.08.2022		День 18	
утро: метель день: облачно/ снег вечер: облачно			
м/н – подход под взлёт пер. Оловянный			
9,4 км	-440 м +1100 м		5 часов 35 минут ЧХВ

С утра метель. После тяжелых предыдущих дней выход только в 10.20. В связках пересекаем почти горизонтальное плато на левый край цирка. Встречаются широкие трещины (1,5-2м), тянущие от края до края. Приходится перепрыгивать через них. Далее спуск по леднику вдоль левого борта, крутизной до 25°. В нижней части этого цирка проходит ледопад, обходим его по моренам левого края с выходом на основную часть лед. Тамынген. ЧХВ на спуск от места ночевки до лед. Тамынген составило 1 час. Далее 1 переход вдоль правого края лед. Тамынген. Упираемся в ступень ледопада. Находим путь спуска, немного уходя к центру и обратно. Отсюда по ложбине до зоны ледовых трещин. Проводим разведку и обходим перепад ледника по крутой осыпи (фото №107, 108). Далее в связках и кошках проходим зону трещин с выходом на основное тело ледника, ниже ледопада. За 1 переход подходим к началу цирка пер. Оловянный. ЧХВ на спуск по лед. Тамынген составило 3 часа 10 мин.

Выводы и рекомендации: перевал Суровый - длинное техническое препятствие. На подъем за два дня нами было провешено 43 веревки (2120м). Весьма сложной для прохождения оказалась 10-я веревка с подъёмом на ледовый сброс. На её прохождение мы затратили 2 часа. В течение второго дня есть сложности с постановкой палаток. Фактически мы встретили только одно подходящее место - в бергшрунде перед заключительными 4-мя веревками. Также можно было подготовить места при прохождении траверса между 31 и 32 веревкой, но это было бы трудозатратно. Препятствие очень тяжелое физически. Требуется от лидера выносливости и быстрой работы при провешивании перил, иначе тут можно «застрять» и на 3 дня. От команды требуется быстрая и слаженная работа с веревками.

Также стоит отметить, что категория пер. Боковой (2Б) не соответствует действительности. Часть его взлета мы прошли при подъеме на пер. Суровый и эта часть с учетом оставшегося подъема тянет на хорошую (3А).

Перевал Суровый – соответствует сильной 3Б к.т. В открытых источниках известно о двух ранее прохождениях перевала. Вероятно, мы первая группа, которая прошла его на подъём.

Расклад ЧХВ на прохождение перевала Суровый.

1.	От кармана центральной морены лед Кара-тура (под жандармом) под взлёт пер. Суровый	- 2 часа 30 минут
2.	Прохождение взлёта пер. Суровый	- 21 час 10 минут
3.	Спуск с седловины до места ночевки	- 0 часов 25 минут

4.	Спуск от места ночевки до лед. Тамынген	- 1 час 00 минут
5.	Спуск по лед. Тамынген до начала цирка пер. Оловянный	- 3 часа 10 минут
	Полное время подъема на перевал	- 23 часа 40 минут
	Полное время спуска с перевала	- 4 часа 35 минут
	Полное время прохождения перевала	- 28 часов 15 минут
	Протяженность участка	- 14,2 км



Фото №107. Обход ледовой ступени лед. Тамынген по осыпям правого борта.



Фото №108. Вид на цирк пер. Суровый со стороны пер. Оловянный.

7.9 Перевал Оловянный.

Категория трудности – 1Б, высота – 4550м/4517м по GPS, координаты: N39° 36.048' E70° 21.621'

Перевал Оловянный находится в северном отроге Туркестанского хребта, разделяющем дол. Тамынген и дол. Джауная.

В 15.40 продолжаем подъем в цирк, ведущий к пер. Оловянный по моренам правого борта. Вскоре нам открывается весь цирк. Справа хорошо виден пер. Оловянный – широкая осыпная седловина с небольшим скальным зубом в центре. С морен выходим на центр пологого ледника, много трещин. За 1 час 25 минут ЧХВ подошли под взлёт нашего перевала. Палатки поставили на ровных снежных площадках на леднике. Координаты: N39° 36.017' E70° 22.066'

11.08.2022		День 19
утро: облачно день: ясно/облачно вечер: облачно/дождь		
м/н – пер. Оловянный (1Б, 4550/4517 по GPS) – дол. Каравшин (до притока р. Киндык)		
23,3 км	+400 м -2700 м	8 часов 40 минут ЧХВ

В 07.35 выходим и начинаем подниматься по осыпи правее (по ходу) нашей седловины (фото №109). В верхней части взлёта траверсируем склоны в сторону нашей седловины (фото №110). В 09.25 вышли на перевал. На протяжении подъема мест для отдыха не было, шли без перерыва.

Седловина перевала Оловянный – это широкий, осыпной гребень. Палатки поставить можно, но воды нет. Перемычка сильно продувается. Сняли записку туристов г. Новосибирска под руководством Сальникова Г.Е. от 15.08.2015г.

В 09.40 начали спуск по крутой подвижной осыпи (фото №112). Затем по правобережной морене, а далее по правым травянисто-осыпным склонам, ближе к лед. Джаупая забирая левее. За 1 час 15 минут спустились в карман правобережной морены лед. Джаупая. После долгих дней льда, снега и скал, уютный карман с зеленой травой кажется райским уголком (фото №113). Это прекрасное место для лагеря.

Решаем сегодня же добраться до абрикосового сада у слияния рек Каравшин и Киндык.

Идём по широкому ровному дну кармана морены Джаупая. Вскоре карман кончается, и мы по тропе сбегает вниз по реке (фото №114). Далее тропа идёт всё время правым берегом. В скором времени появляются первые заросли арчи. Река Джаупая прозрачная и чистая, но при слиянии её с Каравшином она становится мутной. ЧХВ от кармана морены до летовки чабанов в дол. Джаупая составило 3 часа 10 минут. А ещё через один переход оставляем позади слияние рек Ак-Су и Джаупая. Тропа продолжает идти правым берегом. Примерно раз в один-два перехода встречались ручьи с чистой водой. Эпизодически шёл дождь. Тропа широкая, хорошо набитая, случайно сойти с неё невозможно (фото №115, 116). Видимо по ней гоняют сотни голов скота. Примерно через 1,5 часа пути от слияния, тропа переходит по мосту на левый берег Каравшина (фото №117). Ещё через 20 минут она уходит на правый берег и следом возвращается на левый. От моста спускаемся ещё 15 минут, и ставим лагерь в диком абрикосовом саду у слияния с рекой Киндык (фото №118). Координаты: N39° 43.849' E70° 19.953'



Фото №109. Вид на взлёт пер. Оловянный со стороны дол. Тамынген.



Фото №110. Верхняя часть взлёт пер. Оловянный со стороны дол. Тамынген.



Фото №111. Группа на пер. Оловянный.



Фото №112. Вид на взлёт пер. Оловянный со стороны дол. Джаупая.



Фото №113. Спуск в дол. Джаупая по карману правобережной морены.



Фото №114. Спуск в дол. Джаупая.



Фото №115. Спуск в дол. Каравшин.



Фото №116. Спуск по дол. Каравшин.



Фото №117. Переход на левый берег в дол. Каравшин, первый по порядку мост.



Фото №118. Дикie абрикосовые сады в дол. Каравшин.

12.08.2022		День 20
утро: ясно день: ясно вечер: ясно		
м/н – дол. Каравшин (у пер. Сарыяз)		
14,5 км	-405 м +180 м	3 часа 15 минут ЧХВ

Выход в 08.20. Следующий, 4-ый мост был через левый приток Ртачашма. До него дошли через 40 минут после выхода из абрикосового сада. 5-й мост вёл нас с левого берега Каравшина на правый (фото №120). Он находился в 20 минутах ходьбы от 4-го. После этого мостика Каравшин входил в каньон с высокими стенками, изъеденными ветром и водой (фото №121). На выходе из каньона – 6-й мост. Он вернул нас на левый берег реки. Начиная с 4-го и по 6-й мост, все они были новыми, основательно сделанные из металлоконструкций. Долина расширилась, и мы вышли к развалинам Курбака, расположенным на большом, относительно ровном открытом пространстве в окружении гор. Через некоторое время переходим по 7-му мосту на правый берег Каравшина. Ещё немного пройдя, увидели, что в этом месте проводят геологоразведку на предмет наличия золота. И, по словам местного населения, уже в ближайшее время начнут добывать золото. До этого места восстановили старую советскую грунтовую дорогу. Проходим участок пути по дороге и вблизи пер. Сары-яз нас забирают два джипа вызванных ранее. Маршрут закончен (фото №122)!

До Баткена дорога занимает около 2,5 - 3 часов, а от Баткена до Оша нас везут на микроавтобусе – дорога занимает около 5 часов (это время за вычетом заезда в кафе).

Выводы и рекомендации: перевал Оловянный - классический перевал к.т. 1Б. В сети присутствуют описания на этот перевал только 80-х годов. Но судя по снятым запискам 2015 и 2013 года, его ходят чаще.

Расклад ЧХВ на прохождение перевала Оловянный.

1.	От начала цирка пер. Оловянный до его взлёта	- 1 час 25 минут
2.	Прохождение взлёта пер. Оловянный	- 1 час 50 минут
3.	Спуск от седловины до уютного кармана правобережной морены лед. Джаупая	- 1 час 15 минут
4.	Спуск от кармана морены до места окончания маршрута вблизи пер. Сарыяз	- 8 часов 50 минут
	Полное время подъема на перевал	- 3 часа 15 минут
	Полное время спуска с перевала	- 10 часов 05 минут
	Полное время прохождения перевала	- 13 часов 20 минут
	Протяженность участка	- 39,8 км



Фото №119. Спуск в дол. Каравшин.



Фото №120. В нижней части дол. Каравшин мосты сделаны добротно.



Фото №121. Каньон в дол. Каравшин.



Фото №122. Маршрут закончен.

5. Материальное обеспечение группы.

8.1 Групповое снаряжение.

№ п/п	Наименование	Ед. изм.	Кол-во	Масса ед. в граммах	Всего в граммах
	Бивачное:				
1	Палатка 3-х местная «Husky Falcon 2»	шт	1	3700	3700
2	Палатка 3-х местная «Nova Tour Памир 3 v.2»	шт	1	3100	3100
3	Палатка 2-х местная «North Face Talus 2»	шт	1	2300	2300
4	Тент «Сплав»	шт	1	500	500
5	Газовая горелка «MSR Windburner Duo System»	шт	1	300	300
6	Газовая горелка «kovea camp 1»	шт	1	450	450
7	Газовая горелка «Сплав Sharp»	шт	1	200	200
8	Кастрюля для горелки «MSR Windburner Duo System» 4,5 литра	шт	1	600	600
9	Автоклав «Малагамба» 7литров	шт	1	1350	1350
10	Стеклоткань 2х1 метр	шт	1	150	150
11	Дощечка под горелку	шт	2	150	300
12	Дощечка для нарезки	шт	1	50	50
13	Половник пластиковый	шт	1	50	50
14	Гитара	шт	1	2200	2200
	Итого:				15 950
	Специальное:				
15	Веревка основная, 50 метров	шт	3	2750	8250
16	Веревка динамическая, 50 метров	шт	1	2950	2950
17	Расходная петля 8мм 3-4 метра готовая	шт	13	150	1950

18	Сдёргивающий шнур 50 метров 4мм	шт	1	550	550
19	Петля 1,8 метра	шт	2	50	100
20	Петля 1,2 метра	шт	5	50	250
21	Петля 1,0 метра	шт	1	50	50
22	Ледобур стальной («Petzl», «Grivel», «black diamond»)	шт	18	150	2700
23	Карабин	шт	24	75	1800
24	Скальный молоток	шт	1	500	500
25	Ледовый инструмент+айсбаль «Petzl Sumtec»	шт	2	550	1100
26	Ледовый инструмент+айсбаль «Grivel Light Wing»	шт	2	700	1400
27	Айс-фифи титановые	шт	2	175	350
28	Скальные крючья (титановые, швеллеры)	шт	5	60	300
29	Скальные крючья (лепестки горизонтальные+вертикальные)	шт	10	40	400
30	Оттяжки (петля «Petzl», карабины «black diamond»), длина 600мм	компл.	3	70	210
31	Лавинная лопата «Венто»	шт	1	550	550
32	Лавинная лопата «Park»	шт	1	600	600
33	Снежный якорь (индивидуальное изготовление)	шт	1	350	350
34	Снежный якорь «MSR»	шт	2	250	500
	Итого:				24 860
	Прочее:				
35	Ремнабор	ком.	1	1200	1200
36	Аптечка	ком.	1	1700	1700
37	Маршрутные документы	шт	1	500	500

38	Фотоаппарат Nikon D500 (зеркалка+аккумуляторы)	шт	1	1400	1400
39	Фотоаппарат Canon 550 (зеркалка+аккумуляторы)	шт	1	1200	1200
40	Квадрокоптер DJI Mavic Air 2	шт	1	3400	3400
41	Спутниковый телефон «Thuraya»	шт	1	250	250
42	GPS Garmin Extrex 30+батарейки	шт	1	400	400
43	Рация Motorola T41+батарейки	шт	4	100	400
	Итого:				10 450
44	Продукты				103 320
45	Газ Kovea (450 гр)	баллон	19	650	12 350
	ВСЕГО:				166 930

8.2 Финансовые расходы.

№ п/п	Наименование	Расходы на 1 чел. руб	Расходы на группу 8 ч.
	Дорога		
1	Москва (Домодедово) – г. Ош (самолёт «S7-Airlines»)	10 710	85 680
2	г. Ош (аэропорт) – г. Баткен (микроавтобус «Mercedes Sprinter»)	1 574	12 592
3	г. Баткен – пос. Зардалы (микроавтобус «Hyundai Starex»)	1 111	8 888
4	Доставка продуктов транспортной компанией «Транслогистик» из Москвы в Ош	625	5 000
6	Доставка заброски №2 на ишаке в долину Кшемьш	1 442	11 536
8	дол. Каравшин – г. Баткен (УАЗ и SsangYong Korando)	2 308	18 464
9	г. Баткен – Ош (микроавтобус «Wokswagen Crafter»)	1 442	11 536

10	Ош – аэропорт, вызов трех машин Яндекс-такси	90	720
11	Ош – Москва (самолёт «Avia Traffic», Домодедово)	14693	117 544
12	Продукты на 20 дней	9 801	78 408
13	Газ Kovea (19 баллонов по 450 гр)	2019	16 152
14	Погран-пропуск	2 000	16 000
15	Проживание 2-х дней в гостевом доме «Сайма» в Оше	769	6 152
16	Телефонные разговоры по спутниковому телефону	1 083	8 664
17	Страховка	4 362	34 896
18	Аптечка (доукомплектование)	963	7 704
19	Батарейки в GPS	213	1 704
	ВСЕГО (рублей):	55 205	441 640

6. Записки, снятые с перевалов

Перевал Матча 1.

Туристическая группа из 10 человек из Санкт-Петербурга (Россия) и Мона (Франция) и Гонконга пересекла перевал Матча с Зеравшанского ледника в долину Ак-Терек 10 августа 2018 года в 10¹⁵

Погодные условия превосходные.

Состав группы:
Белов Сергей
Евлашев Алексей
Евлашева Татьяна
Евлашева Анна
Левин Илья
Левина Софья
Соколов Антон
Соколов Дмитрий
Суркин Герман
Суркин Леонид

E-mail: gori.pohod@gmail.com

Перевал Кшемыш.

Контрольная записка

Группа туристов турклуба «Вестра»
г. Москва, совершая горный поход
4 к.с., поднялась на перевал
Кшемыш (25) 21.07.2014
(название перевала, вершины)
6 16 часов
со стороны долина р. Терек

Метеоусловия: вечер - переменная
облачность, ветерно
утро - безоблачно

Видимость: до соседнего хребта
утро - до горизонта

Состояние группы: хорошее

Движение начато в 8:00 часов
« 22 » 07 20 14 г.
в направлении лед. Кшемыш

Снята записка группы сборной из гор.
Иркутска
под руководством Ильичева В.

от «114» № 1 2014

Руководитель группы Кривонос
Айфон Владимирович

Маршрутная книжка 1/3-403

Члены группы: Осипова Светлана
Алексеева
Пужиков Александр Валерьевич
Иванова Ирина Анатольевна
Сирохвалкина Екатерина Николаевна
Семиков Александр Николаевич

Перевал Долгожданный.

Перевальная записка
кат. похода 5 КС.
Группа ФСТ Московской обл.
г. Долгожданный (МФТИ)
в составе 6 чел. поднимаюсь
на пер. Долгожданный
(3А, 4700) в 14.10,
11 июля 2017 г.
дальнейшее движение
в сторону л. Толстого
12 июля 2017
погода: облачно,
порывистый ветер
состояние группы: хорошее
12.07 погода испортилась
ураганный ветер, метель,
отсутствие видимости 13.14

СНЯТА ЗАПИСКА:
ГРУППЫ ТУРИСТОВ "ПЛАНЕТА
г. РОСТОВ НА ДОНУ"
РУК. ТАРАНЦЕВА Е.
РУК. МАРТЫНОВ А.В.
М. АДРЕС: Мартынов, 85а
6к. 2ч
по метеоусловиям 15.07
в 11.30 ГРУППА ВОЗВРАЩАЕТСЯ
В СТОРОНУ л. ЩУРОВСКОГО

Перевал Оловянный.

Группа турстаев г. Новосибирск
в пол-ве 11 часа, совершая горный
поход 6 к.с., поднялась на пер.
Оловянный (1Б, 4500) со стороны
л. Джамуля 15.08.2015 в 11³⁰.
Погода хорошая, состояние группы
в норме. Продолжаем движение
в сторону л. Таминтен.
Сняли запись группы турстаев
ГК "Гемис" г. Минск под рук.
с. Ошова от 18.07.2013.
Наша маршрута 0-130-15
рук. Сальников Г.Е.
sge@imr.nioch.nsc.ru

7. Заключение

Командой пройден маршрут шестой категории сложности в рамках графика с некоторым отклонением от первоначального плана по причине пришедшего циклона. Так, вместо пер. Ак-Терек (3Б), прошли по запасному варианту – пер. Кшемыш (2Б/3Афакт). Примерно половину дней похода погода была плохая. Эпизодические дожди, снег, метель и отсутствие видимости – это то, с чем мы регулярно сталкивались. К этому мы были готовы и сюрпризом для нас это не стало. Таким образом, 4 из 5 ключевых препятствий на маршруте команда прошла в условиях непогоды.

В итоге были пройдены пять определяющих препятствий: 3Б – 1, 3А – 4 и 2А – 2; 1Б – 1. Маршрут был полностью линейным, и охватывал весь район Матчинского горного узла от реки Сох до реки Каравшин. Особо ценно, что столь напряженный маршрут был пройден в рамках трёх недель, что является редкостью по меркам походов 6 к.с.

Ключевым препятствием стало прохождение пер. Суровый. Перевал заслуживает высочайших оценок, и превосходит многие 3Б в этом и других районах. Перевал оставил массу положительных впечатлений и надолго запомнится участникам команды. Требуется от команды хорошую физическую форму и выносливость. Мы рекомендуем этот перевал

сильным и мотивированным группам, с хорошим навыком технической работы на снежно-ледовых склонах.

Район редко посещается туристами из-за больших сложностей с логистикой и высоким уровнем автономности. Так, например, на нашем участке (**пер. Щуровского (2А, 4363) – пер. Долгожданный (3А, 4700) – пер. Толстова (3А, 4831) – пер. Суровый (3Б, 5100) – пер. Оловянный (1Б, 4550)**) фактически не было вариантов схода, так как все долины уходили в непроходимые каньоны, либо выход сопровождал сложностями с пересечением границы в том числе через таджикский анклав Ворух. А единственным вариантом отыграть один день на данном участке была замена пер. Сурового (3Б) на пер. Кара-тура (3А). Поэтому мы рекомендуем данный район опытным командам с хорошим запасом «прочности».

Многие из пройденных нами перевалов являлись редко хожеными. Мы первая группа, кто прошёл пер. Суровый (3Б) на подъём. На пер. Долгожданный (3А), по линии спуска, никто не ходил уже более 30 лет. А пер. Зеравшанский, за последние 30 лет, проходила только одна группа в 2008 году. Информация о прохождении другими группами данного перевала отсутствует.

Маршрут был пройден в установленные сроки.

На маршруте было предусмотрено две заброски. Первую – мы занесли на себе. Вторую – нам подняли на ишаке в дол. Кшемьш и оставили на хранение в летовке у чабанов.

Изначально была договоренность с турфирмой «Баткен-трэвел», что они нам организуют транспортировку вещей в первые два дня на ишаках по дол. Ак-Терек. Но походу выяснилось, что они нам не смогут помочь. По приезду в Зардалы, самостоятельно пытались найти ишаков у местного населения. Но как выяснилось в процессе, все ишаки находятся в верховьях долины на сборе травы «ферулы», так что тут нам помочь не смогли. На погранзаставе нам удастся договориться с местным жителем о том, что он предоставит 3 ишаков, на них мы сможем поднять 6 из 8 рюкзаков до первых разливов (это около 8 км пути). Отмечу, что ишаки имеют возможность подниматься до лед. Семский. Но нам не удастся уговорить погонщика подняться выше.

Местное население настроено доброжелательно. Данный район интересен для прохождения маршрутов от четвертой до шестой категории сложности. Характер рельефа разнообразен.

Команда при прохождении препятствий проявила себя с наилучшей стороны. Участники имели очень хорошую физическую подготовку, кроме того каждый являлся техническим лидером и мог эффективно работать на сложном рельефе. Морально-волевые качества и мотивированность были также на высоте. Маршрут был пройден с запасом прочности. Все участники остались довольны пройденным походом и уже строят планы на новый сезон.

В конце отчета приложены фотографии соседних перевалов.

11. Список используемых источников

Интернет ресурсы:

Перевал Матча 1 (2А, 4076)	
https://westra.ru/reports/pamiroalaj/m14krv4.html	Кривонос 2014
перевал Зеравшанский (3А, 4574)	
http://www.mountain.ru/article/article_display1.php?article_id=4324	Монсар 2008
перевал Кшемыш (3А, 4173)	
https://westra.ru/reports/pamiroalaj/m14krv4.html	Кривонос 2014
перевал Щуровского (2А, 4363)	
https://westra.ru/reports/pamiroalaj/m14krv4.html	Кривонос 2014
перевал Долгожданный (3А, 4700)	
http://www.mountain.ru/article/article_display1.php?article_id=8571	Мартынов 2017
http://tlib.ru/doc.aspx?id=40752&page=1	Таранцева 2011
перевал Толстова (3А, 4831)	
http://www.mountain.ru/article/article_display1.php?article_id=6585	Мартынов 2012
http://tlib.ru/doc.aspx?id=40752&page=1	Таранцева 2011
перевал Суровый (3Б, 5100)	
http://tlib.ru/doc.aspx?id=39469&page=1	Ручьев 2013
http://tlib.ru/doc.aspx?id=40752&page=1	Таранцева 2011
перевал Оловянный (1Б, 4550)	
http://tlib.ru/doc.aspx?id=35992&page=1	Шпилевский 1987
http://tlib.ru/doc.aspx?id=31374&page=1	Махновецкий 1975
спуск по дол. Каравшин	
https://westra.ru/reports/pamiroalaj/m14krv4.html	Кривонос 2014
схема по Матчинскому горному узлу	
https://westra.ru/reports/pamiroalaj/matcha.html	Пуриков

12. Перечень перевалов и вершин, отраженных в фотографиях отчета.

1. 60 лет СССР (2Б, 4500) – 127 (номер фотографии)
2. Академика С.П. Королева (2Б, 4922) - 123
3. Боковой (2Б, 4500) – 86, 100, 125,
4. Дарапиоз зап. (2А, 4300) - 126
5. Джаупая (2А, 4500) - 127
6. Долгожданный (3А, 4700) – 54, 55, 67, 71, 123
7. Зеравшанский (3А, 4574) – 13, 21, 22, 26
8. Игла-Матча (2Б, 3980) – 128,
9. Кшемьш (2Б, 4173) – 28, 29, 40, 46
10. Матча 1 (2А, 4076) – 5, 6, 9
11. Матча 2 (2Б, 4268) - 129
12. Мир-Амин (2Б, 4778) – 11, 130
13. Незаметный (3А*, 4754) – 51, 131
14. Оловянный (1Б, 4550) – 106, 109, 110, 112,
15. ОПТЭ (2Б, 4000) - 132
16. Полярные зори (3А*, 4850) – 133, 134
17. Суровый (3Б, 5100) – 75, 85, 86, 108
18. Тамынген (3А, 4550) - 135
19. Толстова (3А, 4831) – 68, 83, 84
20. Фарахноу (3А*, 4800) - 136
21. Швейцера сев. (3Б, 5057) – 11, 138
22. Швейцера юж. (3Б, 5080) – 11, 137
23. Щуровского (2А, 4263) – 43, 44

13. Приложение. Фото отдельных перевалов, сделанных на маршруте.



Фото №123. Вид на пер. Академика Королёва и Долгожданный со стороны лед. Долгожданный.



Фото №124. Вид на лед. Семский.



Фото №125. Вид на пер. Боковой со склонов пер. Суровый.



Фото №126. Вид на пер. Дарапиоз Зап. со стороны лед. Зеравшанский.



Фото №127. Вид на пер. 60 лет СССР и пер. Джаупая со стороны лед. Джаупая.



Фото №128. Вид на пер. Игла-Матча со стороны лед. Матча.

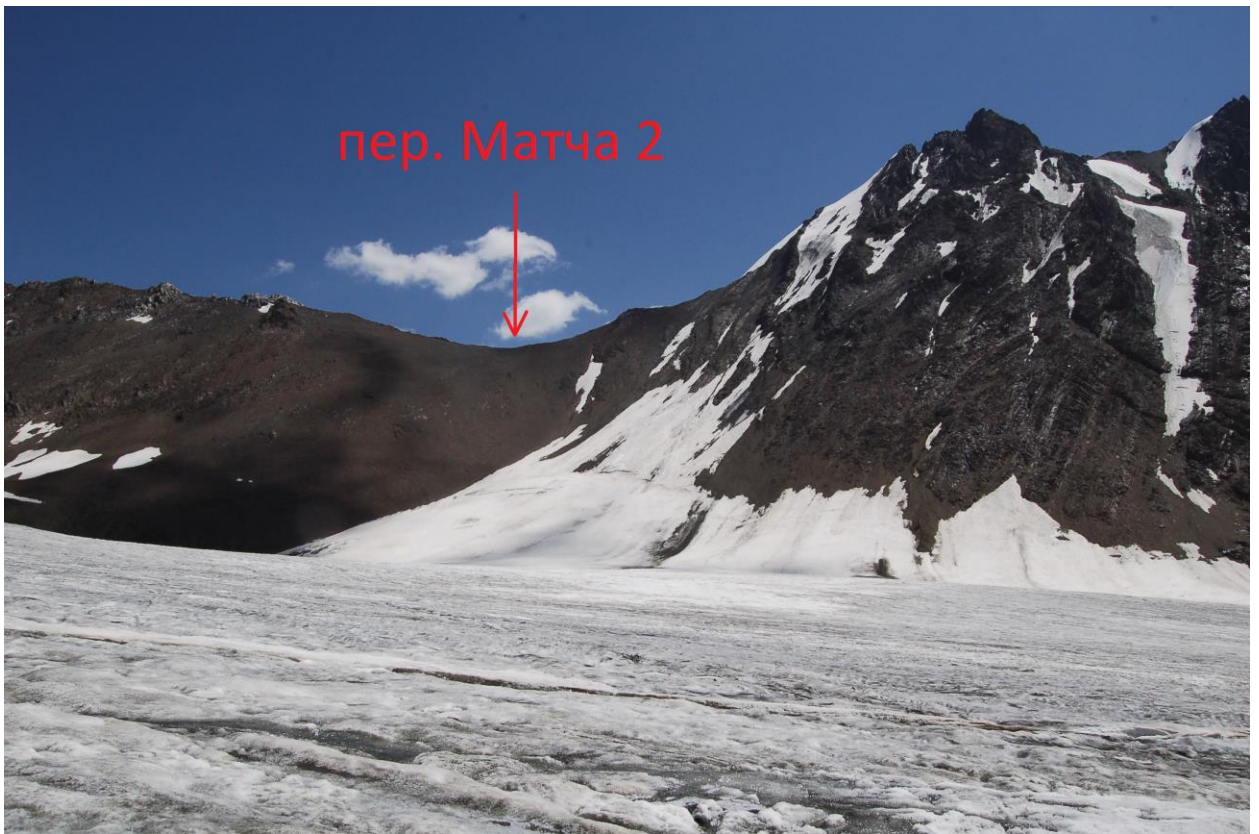


Фото №129. Вид на пер. Матча 2 со стороны лед. Зеравшанский.

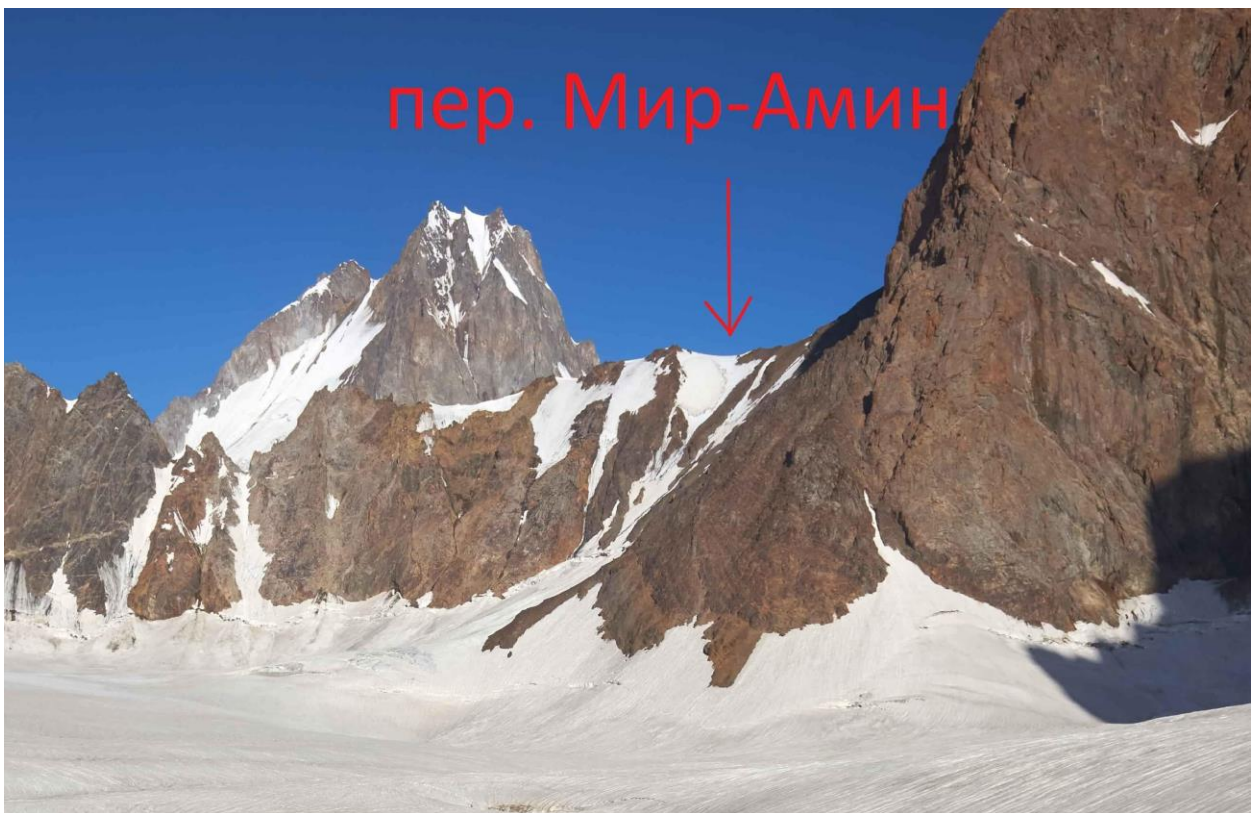


Фото №130. Вид на пер. Мар-Амин со стороны лед. Зеравшанский.



Фото №131. Вид на пер. Незаметный со стороны лед. Щуровского.



Фото №132. Вид на пер. ОПТЭ со стороны лед. Щуровского.

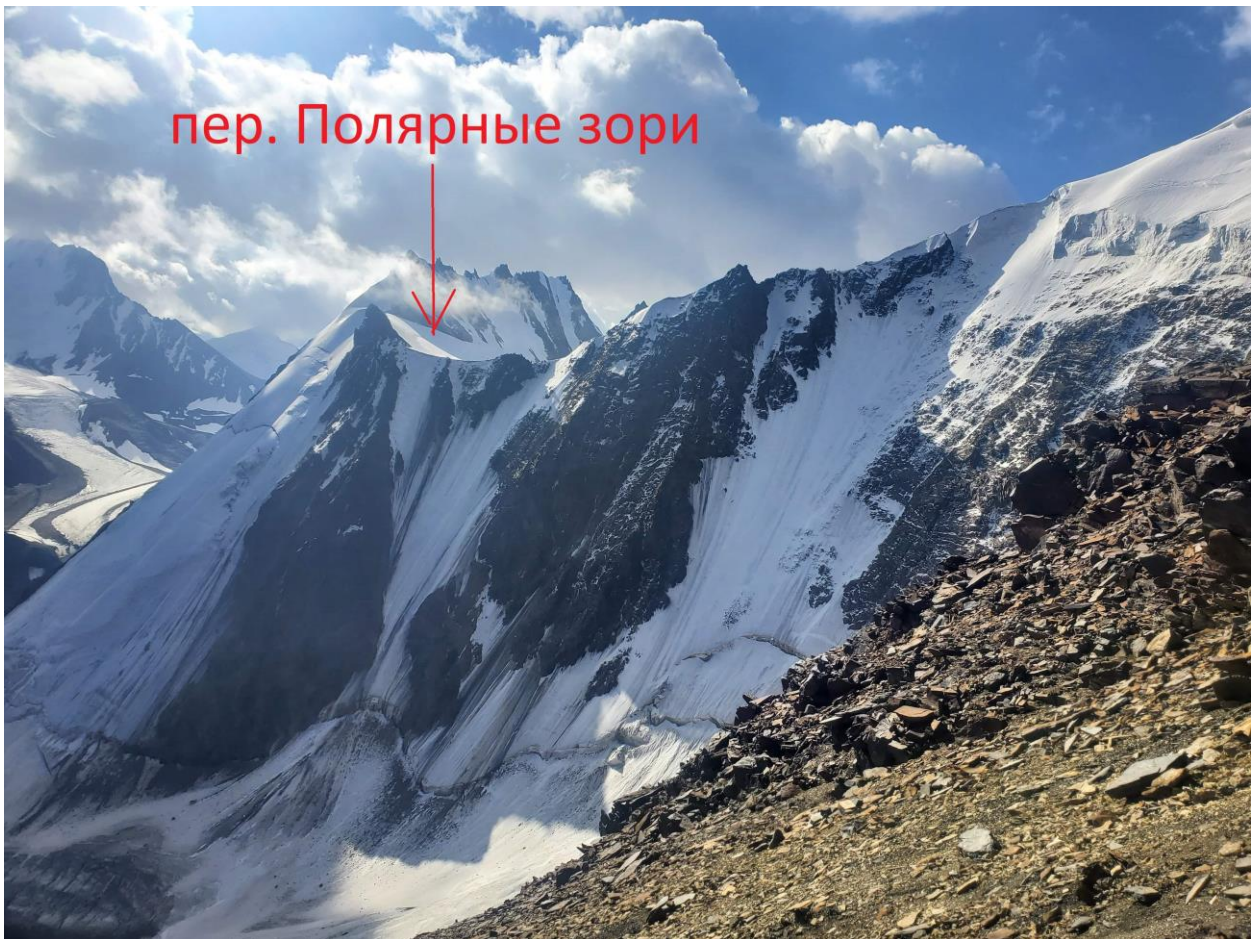


Фото №133. Вид на пер. Полярные зори со склонов пер. Оловянный.



Фото №134. Вид на пер. Полярные зори из цирка дол. Тамынген.



Фото №135. Вид на пер. Тамынген со стороны лед. Тамынген.



Фото №136. Вид на пер. Фарахноу со стороны лед. Кара-тура.



Фото №137. Вид на пер. Швейцера юж. со стороны лед. Зеравшанский.

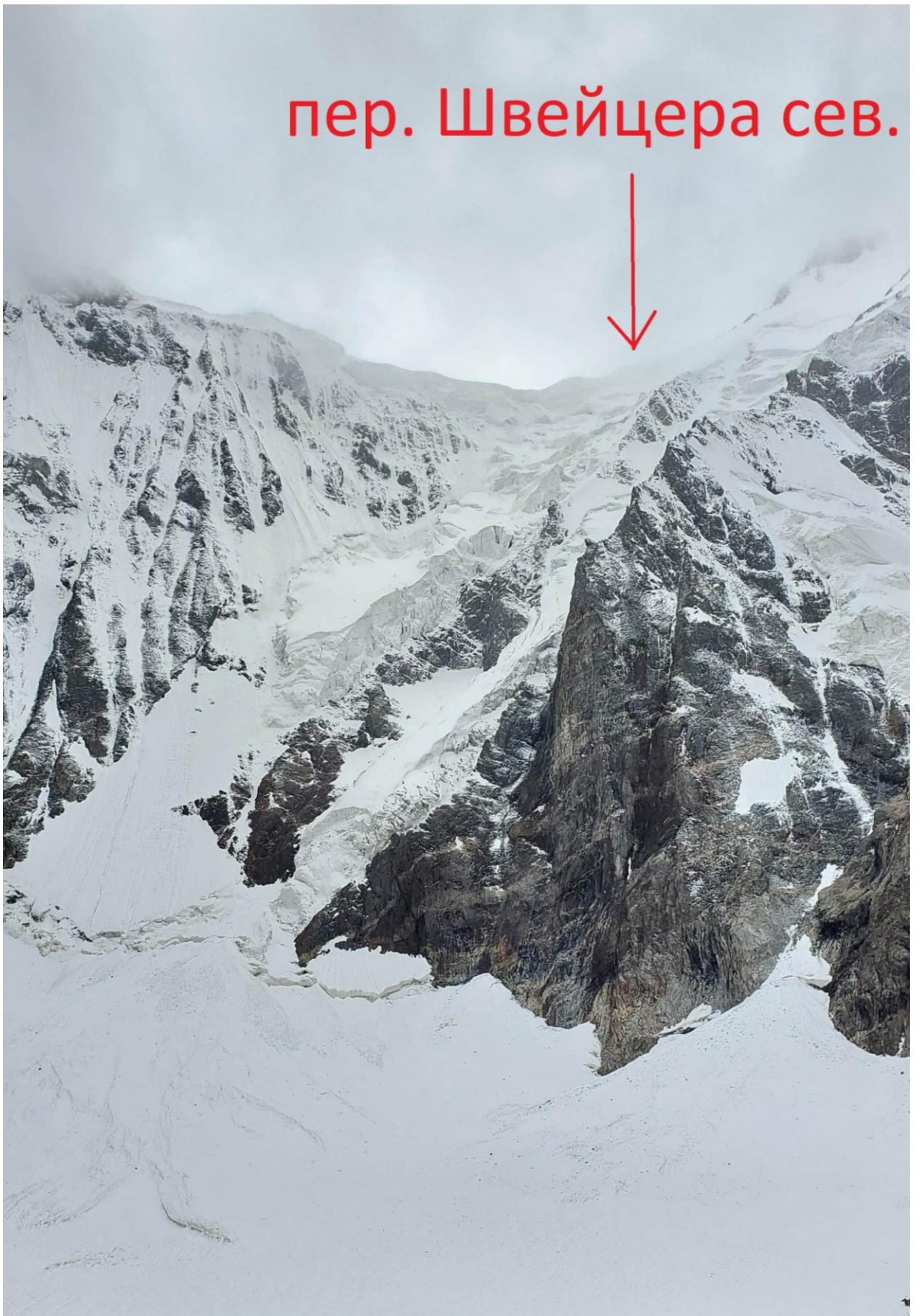


Фото №138. Вид на пер. Швейцера сев. со стороны лед. Кшемьш.