

**ПЕТРОГРАДСКИЙ КЛУБ ТУРИСТОВ**



## ОТЧЕТ

о прохождении пешеходного спортивного туристского маршрута  
I категории сложности по Северному Кавказу,  
совершенном группой Петроградского клуба туристов,  
в период с 31 октября по 7 ноября 2021 года

Маршрутная книжка:

Руководитель: Фалько Дарья Валерьевна

Телефон: +7 931 581 46 54

E-mail: angwa@mail.ru

*Маршрутно-квалификационная комиссия Петроградского клуба туристов  
рассмотрела отчёт и считает, что маршрут соответствует \_\_\_ категории  
сложности и может быть зачтён всем участникам и руководителю.*

Примечание: \_\_\_\_\_  
\_\_\_\_\_

Отчет использовать в библиотеке \_\_\_\_\_

Судья по виду	_____	/	_____	/
Председатель МКК	_____	/	_____	/

Штамп МКК

Санкт-Петербург  
2021

## Обозначения и сокращения

а/к – авиакомпания

а/п – аэропорт

б/н – без названия

в. – вершина

вдп. – водопад

ГКХ – Главный Кавказский хребет

д.р. - долина реки (ручья)

ж/д – железная дорога, железнодорожный [вокзал]

к.с. - категория сложности

к.т. - категория трудности

КавМинВоды – Кавказские Минеральные Воды (регион)

ЛЭП – линия электропередач

м.н. - место ночёвки

н.у.м. – [высота] над уровнем моря

н/к – некатегорийный

ор. - орографически

пер. - перевал

р. – река (ручей)

рад. – радиально

С, Ю, З, В – север, юг, запад, восток

ур. – урочище

х.д. - [по] ходу движения

хр. – хребет

ЧХВ – чистое ходовое время

Время везде указано местное, соответствует московскому; «право» и «лево» указываются либо по ходу движения, либо (для рек и ручьёв) орографически.

## Оглавление

1. Справочные сведения (паспорт спортивного похода/путешествия) .....	4
1.1. Проводящая организация.....	4
1.2. Место проведения.....	4
1.3. Общие справочные сведения о маршруте.....	4
1.4. Подробная нитка маршрута.....	4
1.5. Определяющие препятствия маршрута.....	5
1.6. Карта и высотный график маршрута .....	6
1.7. Определение категории сложности маршрута по «Методике категорирования пешеходного маршрута».....	9
1.8. Список участников.....	9
1.9. Адрес хранения отчёта.....	10
1.10. Поход рассмотрен.....	10
2. Содержание отчёта .....	11
2.1. Общая идея похода, стратегия и тактика её достижения, особенности, новизна .....	11
2.2. Варианты подъезда и отъезда, расположение погранзон, заповедников и других зон ограниченного доступа, порядок получения пропусков, дислокация ПСО и т.д. ....	12
2.3. Аварийные выходы с маршрута и его запасные варианты .....	14
2.4. Изменения маршрута и их причины .....	14
2.5. График движения .....	15
2.6. Техническое описание прохождения группой маршрута .....	16
2.6.1. <b>1-й день – 31.11.2021: старт</b> .....	16
2.6.2. <b>2-й день – 01.11.2021: Медовые водопады, курган Обьедков</b> .....	19
2.6.3. <b>3-й день – 02.11.2021: Гришкина балка, в. Алебастровая</b> .....	23
2.6.4. <b>4-й день – 03.11.2021: Бермамыт и Бечасын</b> .....	27
2.6.5. <b>5-й день – 04.11.2021: Худес</b> .....	31
2.6.6. <b>6-й день – 05.11.2021: д.р. Харбас, Приэльбрусье</b> .....	35
2.6.7. <b>7-й день – 06.11.2021: в. Тузлук и Сирх, пер. Каяэшик, ур. Джилы-Су. Финиш активной части</b> .....	38
2.6.8. <b>8-й день – 07.11.2021: трансфер</b> .....	43
2.7. Стоимость проживания, питания, снаряжения, средств передвижения .....	44
2.8. Итоги, выводы и рекомендации по прохождению маршрута:.....	44

# 1. Справочные сведения (паспорт спортивного похода/путешествия)

## 1.1. Проводящая организация

ММСОО Петроградский клуб туристов

## 1.2. Место проведения

Российская Федерация, Северный Кавказ (Ставропольский край, Карачаево-Черкесская республика, Кабардино-Балкарская республика)

## 1.3. Общие справочные сведения о маршруте

Вид туризма	Категория сложности похода	Протяженность активной части похода, км	Продолжительность		Сроки проведения
			общая	ходовых дней	
пешеходный	1	108	8	7	31.10.2021 - 07.11.2021

## 1.4. Подробная нитка маршрута

### Заявленный маршрут:

г. Кисловодск – д.р. Аликоновка – Медовые водопады – курган Обьедков (н/к, 1631) – в. Шапка (н/к, 1733, рад.) – д.р. Гришкина балка – в. Алебастровая (н/к, 2332) – [в. Большой Бермамыт (2592) + в. Малый Бермамыт (2645)] (н/к, рад.) – в. Бечасын (н/к, 2364) – курган б/н (н/к, 2359) – д.р. Худес – ур. Тютджен-Тохана – д.р. Тохана – д.р. Кислый – пер. Нартджол (1А, 3405) – д.р. Кызылкол – ур. Джилы-Су

### Пройденный маршрут:

г. Кисловодск – д.р. Аликоновка – Медовые водопады – курган Обьедков (н/к, 1631) – д.р. Гришкина балка – в. Алебастровая (н/к, 2332) – д.р. Бермамыт – в. Большой Бермамыт (н/к, 2592, рад.) – в. б/н (н/к, 2383) – траверс в. Бечасын (н/к, 2364) – д.р. Чечек-Тоханасу – курган б/н (н/к, 2359) – д.р. Худес – ур. Тютджен-Тохана, Худесский лабиринт (рад.) – д.р. Харбас (Ингушли) – д.р. Артыкчал – траверс в. Тузлук (н/к, 2585) – траверс в. Сирх (н/к, 3098) – пер. Каяэшик (н/к, 2532, рад.) – д.р. Кызылкол – ур. Джилы-Су



### 1.5. Определяющие препятствия маршрута

Вид препятствия	Категория трудности	Характеристика препятствия (наименование, характер, высота, новизна и т.п.)	Путь и способ прохождения
вершина	н/к	[курган] Обьедков, 1631 м, грунтовая дорога	с СВ на ЮЗ
вершина	н/к	Алебастровая, 2332 м, грунтовая дорога <sup>1</sup>	с С на Ю
вершина	н/к	Большой Бермамыт, 2592 м, грунтовая дорога	с ЮВ (от д.р. Бермамыт), рад.
вершина	н/к	б/н, 2383 м, грунтовая дорога	с СВ на ЮВ
вершина	н/к	б/н, 2359 м, грунтовая дорога	с СВ на ЮВ
брод	н/к	Худес, глубина порядка 30 см, длина около 4 м	с ор. правого берега на левый, индивидуально, самостраховка треккинговыми палками
брод	н/к	Тохана, глубина менее 30 см, длина около 4 м	с ор. левого берега на правый, индивидуально, самостраховка треккинговыми палками
брод	н/к	Харбас (Ингушли), глубина менее 30 см, длина около 2 м	5 переходов с ор. правого берега на левый и обратно по тропе (в зачёт один), индивидуально, самостраховка треккинговыми палками
брод	н/к	Артыкчал, глубина менее 30 см, длина около 2 м	с ор. левого берега на правый, индивидуально, самостраховка треккинговыми палками
перевал	н/к	Каяэшик, 2532 м, тропа	с Ю (от д.р. Кызылкол), рад.

<sup>1</sup> Засчитывается как перевал, т.к. пройдена по не самой высокой точке в качестве максимально логичного пути от д.р. Аликоновка к д.р.Малка (д.р. Бермамыт).

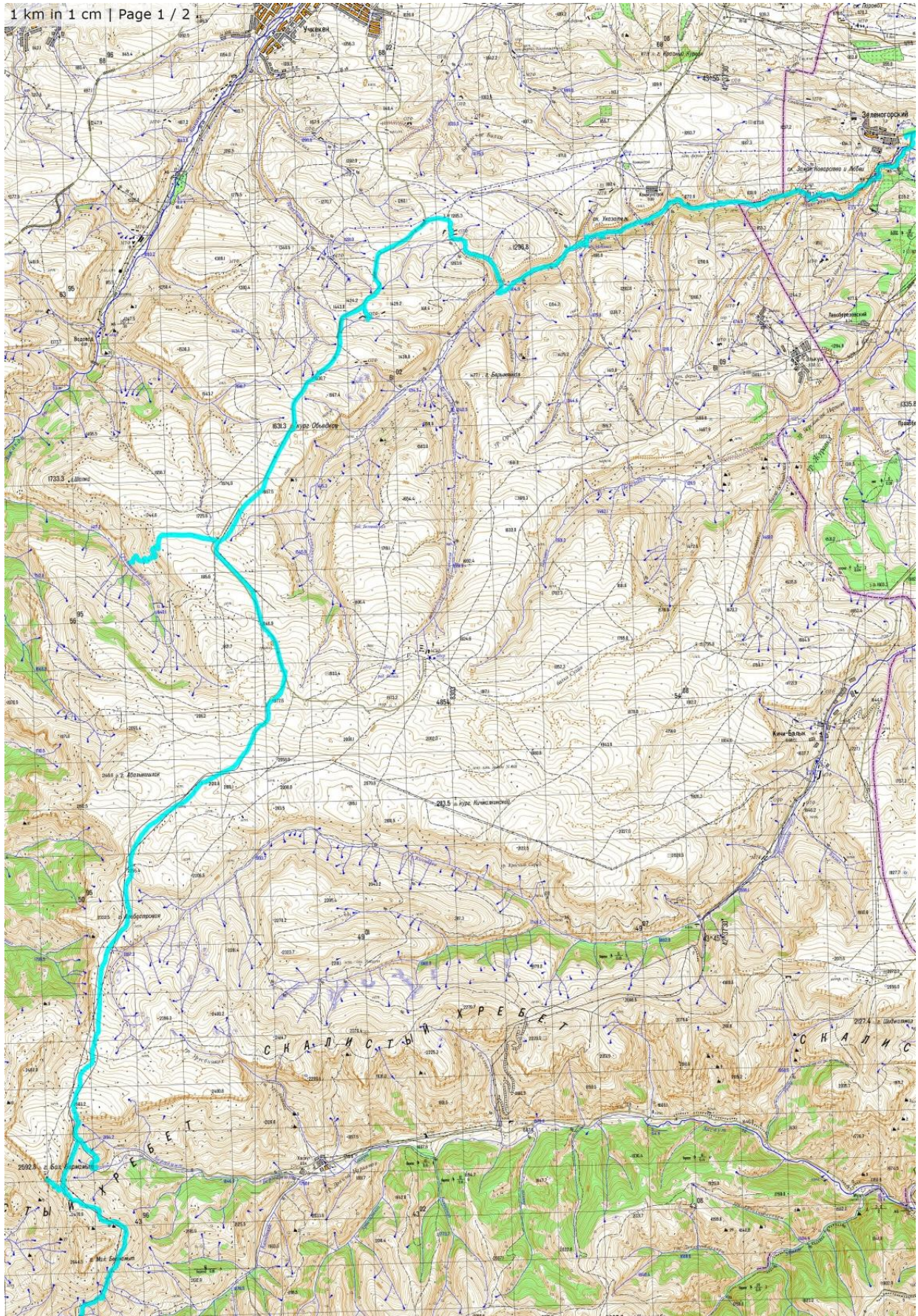
## 1.6. Карта и высотный график маршрута

Трек (полный и с разбивкой на ходовые дни) на ресурсе [nakarte.me](https://nakarte.me/#m=17/43.51421/42.41804&l=O&q=43.51421%2C%2042.418038&r=43.514210/42.418038/43.51421%C2%B0%2042.418038%C2%B0&nktl=3DNvaGm5Ohk75IcAZTo7wQ) - <https://nakarte.me/#m=17/43.51421/42.41804&l=O&q=43.51421%2C%2042.418038&r=43.514210/42.418038/43.51421%C2%B0%2042.418038%C2%B0&nktl=3DNvaGm5Ohk75IcAZTo7wQ>

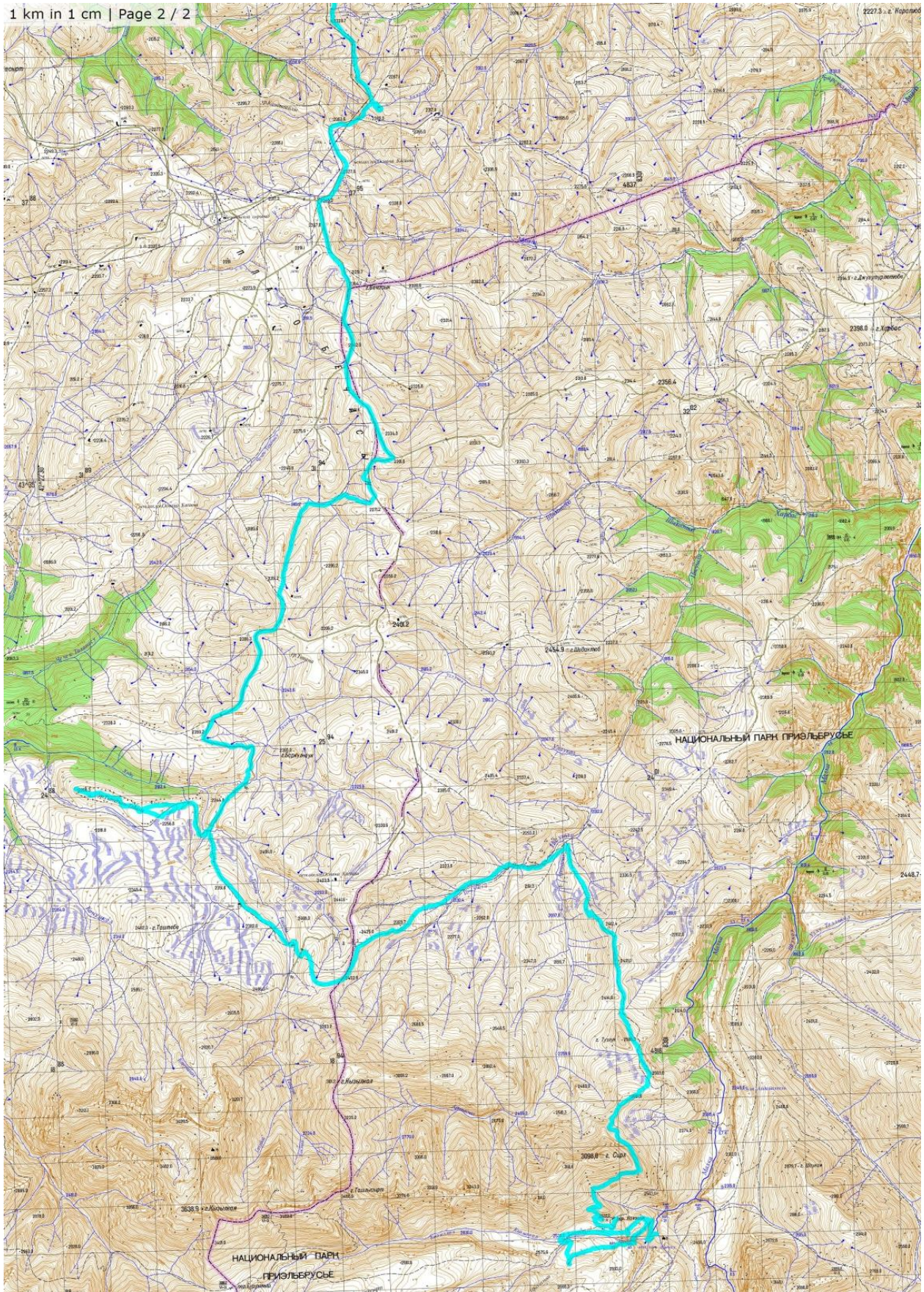
Всего пройдено 119,2 км, из них в зачёт 108 км. Минимальная высота на маршруте 852 м н.у.м. (д.р. Аликоновка), максимальная – 2790 м н.у.м. (траверс в. Сирх). Суммарный набор высоты 4697 м, суммарный сброс высоты 3062 м.













### 1.7. Определение категории сложности маршрута по «Методике категорирования пешеходного маршрута»

1. Протяженность маршрута 108 км, продолжительность 7 дней.

2. Баллы за локальные препятствия:

- простейшие переправы 4 (2 балла);
  - перевалы н/к – 2 (4 балла);
  - вершина н/к – 4 (16 баллов, из них в зачёт – 0 баллов).
- Всего 6 баллов.

3. Баллы за протяженные препятствия:

- коэффициент труднопроходимости  $K_T$  Северного Кавказа (по Западному Кавказу) – 0,35,
- протяженность маршрута  $L_{мар}$  108 км.

$$ПП_6 = K_T \times ПП_{ор} \times (L_{мар}/L) = 0,35 \times 12 \times (108/100) = 4,5 \text{ балла.}$$

4. Географический показатель района  $\Gamma$  – 4.

Автономность  $A$  – 1.

Перепад высот по навигатору 7,7 км; коэффициент перепада высот  $K = 1,6$ .

$$P_6 = \Gamma \times K \times A = 4 \times 1 \times 1,6 = 6,4 \text{ балла.}$$

5. ИТОГО  $КС_6 = ЛП_6 + ПП_6 + P_6 = 6 + 4,5 + 6,4 = 16,9$  баллов.

### 1.8. Список участников

№ п/п	ФИО	Год рождения	Туристский опыт	Обязанности в группе
1	Фалько Дарья Валерьевна	1987	1ГР Западный Кавказ, 4ГУ Высокий Алай, 3ПУ Полярный Урал	руководитель, штурман
2	Корыстова Ольга Александровна	1988	1ГУ Западный Кавказ, 1ПУ Карелия, 2ПУ Хибин	медик, весовщик
3	Краснов Алексей Геннадьевич	1984	н/к Хибин, Южный Урал	снаряженец
4	Полховский Павел Романович	1986	1ЛУ Ловозерье, 2ПУ Крым, 2ГУ Гвандра	ремонтник, штурман
5	Султанова Нинель Рамилевна	1988	1ГУ Центральный Кавказ, 2ПУ Хибин	летописец
6	Черченко Нико	1984	1ГУ Западный Кавказ	завхоз
7	Фалько Ирина Андреевна	1964	ПВД	финансист, логист
8	Шмелев Сергей Андреевич	1982	3ГР Алтай, 5ГУ Тянь-Шань, 2ПУ Хибин, 1ЛР Ловозерье	зам. руководителя

Участница Фалько И.А. сошла с маршрута по самочувствию на второй ходовой день, пройдя 18 км, все оставшиеся участники прошли маршрут целиком.

1.9. Адрес хранения отчёта – Петроградский клуб туристов, Санкт-Петербург, Каменноостровский пр-т, д. 42, ауд. 39 (ДК им. Ленсовета).

Электронная версия отчёта хранится на сайте <http://www.tlib.ru/>

К отчёту прилагаются треки в формате .grx.

1.10. Поход рассмотрен МКК Петроградского клуба туристов, шифр МКК 178-16-124-000-000.

## 2. Содержание отчёта

### 2.1. Общая идея похода, стратегия и тактика её достижения, особенности, новизна

Поход был задуман руководителем с двумя целями:

1. получить опыт и документальное подтверждение руководства пешеходным маршрутом 1 к.с., дабы планировать на следующий сезон более сложные мероприятия;
2. провести неделю хмурой холодной осени в тёплом месте, наполненном природными красотами.

Поскольку близлежащие к Санкт-Петербургу области (как и Центральная Россия, Сибирь и т.д.) уже не удовлетворяли второй цели по погоде, а дальние тёплые страны труднодоступны по эпидемической ситуации и цене билетов, выбирать пришлось из южных районов страны, и руководитель остановился на хорошо ему знакомом Северном Кавказе – окрестностях Кавказских Минеральных Вод и предгорьях Главного Кавказского Хребта. Стартовать возможно было из любого курортного города КавМинВод, но наиболее перспективным как по логичности продолжения маршрута в сторону ГКХ, так и по обилию достопримечательностей оказался Кисловодск. Для того, чтобы в полной мере продемонстрировать привлекательность Кисловодска как средоточия красот, перечислим их:

- Курортный парк и смотровые площадки в. Красное Солнышко, Малое и Большое Седло, Кабан,

- скалистые ущелья р. Берёзовая, Ольховка и Аликоновка,

- скалы Кольцо и Лермонтова,

- Медовые водопады.

Кроме того, Кисловодск окружён многочисленными хребтами Предкавказского среднегорья – Боргустан на севере, Джинальский на востоке, Кабардинский и Скалистый на юге, Дарьинский и Пастбищный на западе – т.о. в любую сторону от него можно построить маршрут с неплохим перепадом высот для решения тренировочно-спортивных задач похода и с видовыми точками – для эстетического наслаждения.

После размышлений было выбрано, пожалуй, наиболее богатое на достопримечательности, но вместе с тем банальное направление – на юг, к подножию Эльбруса. Некоторые из примечательных точек, заложенных в маршрут, популярны в любое время года, поскольку хорошо доступны для транспорта – Медовые водопады, плато Бермамыт, нарзаны и водопады урочища Джилы-Су. Другие же реже посещаются автомобилистами и организованными экскурсиями в связи с отдалённостью от дорог с качественным покрытием и из-за значительного перепада высот на пути к ним – это водопады и карстовые образования Гришкиной балки, скальный лабиринт д.р. Худес. Таким образом, в нитке маршрута малолюдные уединённые местности, придающие некоторую автономность путешествию по популярному региону, чередуются с районами, откуда можно организовать отъезд и куда можно вызвать помощь с случае ЧС.

Немаловажен и сезон: ноябрь – непопулярное время для прогулок по Кавказу и тем более для восхождений на Эльбрус, нерабочее – для пастухов, перегоняющих стада между многочисленных кошей, однако на начало месяца выпали праздничные выходные дни, что удобно для той части команды, которая смогла вместо полноценного отпуска потратить на поход лишь несколько отгулов. Также межсезонье – период дешёвых авиабилетов, что

позволило сократить время на дорогу от Санкт-Петербурга к стартовой точке маршрута.

Касательно прочих нюансов стратегии и тактики похода, стоит отметить следующие:

- вследствие относительно короткого светового дня (приблизительно с 6:30 до 17:00) приняли решение готовить на горелках, чтобы не тратить время на организацию костра;

- поскольку маршрут достаточно короткий, не требующий переноски больших запасов питания и топлива, но при этом время года холодное, использовали в меню тяжёлые по весу, но обладающие значительной энергетической ценностью продукты – тушёнку, ореховые пасты, рыбные консервы;

- с учётом обилия пастбищ был взят излишек топлива для горелок (газа), чтобы кипятить воду для наполнения бутылок и фляг для питья между приёмами пищи.

Все эти решения показали себя верными.

Что же касается тактических моментов, о которых стало известно уже в процессе прохождения маршрута, следует знать о значительном перепаде температуры воздуха между днём и ночью (до +15...+20°C в светлое время суток и ниже -5...-7°C в тёмное) при выборе личного снаряжения и о маловодности родников, ручьёв и речек при планировании точек для приготовления и приёма пищи.

## 2.2. Варианты подъезда и отъезда, расположение погранзон, заповедников и других зон ограниченного доступа, порядок получения пропусков, дислокация ПСО и т.д.

Стартовая точка маршрута находится непосредственно в г. Кисловодске, таким образом транспортная доступность более чем высокая. В сам Кисловодск можно добраться множеством способов:

- 1) поездом, в т.ч. прямым 049А Санкт-Петербург-Кисловодск, как и множеством вариантов с пересадками;
- 2) самолётом через а/п Минеральные Воды – также ряд различных рейсов, прямых и с пересадками;
- 3) автобусом.

При этом стоит отметить, что в межсезонье билеты на любой транспорт, даже на авиаперевозки, довольно дешёвы вследствие низкой востребованности.

Большая часть группы летела в Минеральные Воды самолётом а/к «Россия», рейс SU6355. На момент покупки билетов время вылета было назначено на 7:20 по Москве, прилёта – на 10:20, однако вскоре расписание изменилось – на 9:20 и 12:20 соответственно. Два человека летели в тот же аэропорт рейсом а/к «Победа» DP 573, вылет в 8:00, прилёт в 11:05. И ещё двое участников ехали из Ставрополя рейсовым автобусом. Для всех тех участников, кто оказался в минераловодском аэропорту, был заказан трансфер в Кисловодск с помощью ресурса <https://kiwitaxi.com/> (форма заказа на сайте предполагает возможность трансфера от одного транспортного узла к другому, в данном случае от а/п до ж/д вокзала, однако за отдельную плату можно выбрать произвольную точку промежуточной остановки и договориться, чтобы эта точка стала конечной).

Финишная точка маршрута – урочище Джилы-Су – популярное место отдыха для жителей близлежащих регионов и начало пути для восходителей на Эльбрус с его северного склона. По этим причинам к Джилы-Су построена хорошая асфальтовая дорога, а её уязвимые участки регулярно ремонтируют. Таким образом, трансфер от Джилы-Су к почти любому транспортному узлу, будь то Кисловодск или Минеральные Воды (как и Нальчик, или любой



другой город СКФО), найти довольно-таки легко. Единственная проблема в том, что в непогоду серпантинная дорога опасна, так что водитель может отказаться выезжать в гололёд или снегопад, однако нас такая беда миновала. Микроавтобус на группу заказывали заранее через а/л «Лакколит», сайт <https://lakkolit-camp.ru/>, контакт для связи – Юлиана Краевская +7(928)252-07-30. На трансфере добирались до Минеральных Вод, откуда шесть человек вылетали авиарейсами снова-таки а/к «Россия» и «Победа», а один – выезжал поездом.

Внешние границы Российской Федерации, в т.ч. ближайшая – Российско-Грузинская, расположены более чем в 5 км от любой из точек маршрута похода, соответственно оформление пропусков не потребовалось.

Статус особо охраняемой природной территории (ООПТ) имеет национальный парк Приэльбрусье, по территории которого проложена заключительная часть маршрута. Ходят легенды, что за его посещение с туристов должна взиматься плата (например, так написано на [сайте ООПТ](#)), однако на официальных ресурсах нет ни адресов КПП, где можно оплатить пропуск, ни онлайн-форм, ни телефонов уполномоченных лиц. Уже на выезде с маршрута мы видели шлагбаумы на верёвочках, где, по словам водителя, в летний сезон дежурят собирающие плату за въезд в нацпарк егеря, однако в ноябре там никого нет.

Что же касается региональных ПСО МЧС, до выхода на маршрут подавались заявки в три подразделения – Ставропольское, Карачаево-Черкесское и Кабардино-Балкарское, согласно тому, по каким субъектам федерации проходила нитка маршрута. Для подачи заявок использовалась онлайн-форма на портале МЧС [https://forms.mchs.gov.ru/registration\\_tourist\\_groups](https://forms.mchs.gov.ru/registration_tourist_groups). Что примечательно, при сеансе обратной связи дежурные первых двух из перечисленных подразделений предупредили о типовой процедуре сообщения о старте и завершении маршрута по телефону, тогда как представитель МЧС КБР сказал, что связываться с ПСО в Терсколе вовсе не обязательно, главное же – не забыть зарегистрироваться в соседних субъектах, поскольку по ним путь протяжённее и продолжительнее.

Наконец, по вопросу безопасности на маршруте были приняты два взаимоисключающих решения:

а) оптимистичное – оформить для участников похода экономичные полисы страхования жизни и здоровья, требуемые правилами вида спорта, и пренебречь медико-транспортным страхованием как избыточно дорогостоящим;

б) пессимистичное – загодя обзавестись спутниковым телефоном (системы Thuraya) с достаточной суммой на счету, договориться о поддержке «с большой земли» с регулярной отсылкой сообщений с прогнозом погоды и подготовить для каждого из участников шпаргалки с информацией для экстренных случаев: плановым графиком маршрута, телефонами для вызова помощи в случае НС, регистрационными номерами группы в подразделениях МЧС и в МКК.

Первое из этих решений было продиктовано тем, что порядка 80% запланированного маршрута проходит по довольно сносным дорогам, а населённые пункты с медучреждениями весьма близко, так что эвакуация в случае НС в любом случае не потребовала бы воздушного транспорта или других мер, для покрытия стоимости которых нужны полисы МТС. Однако если бы было принято противоположное решение, в таком случае оформление полисов согласовывали бы с компанией [Heliaction](#), осуществляющей ПСР с авиаэвакуацией в горах Кавказа. Второй же пункт – просто относительно малозатратная практика, полезная во всех

отношениях.

### 2.3. Аварийные выходы с маршрута и его запасные варианты

В качестве аварийных были предусмотрены следующие варианты выходов:

- по д.р. Бермамыт до пос. Хасаут (для 3-4 ходовых дней);

- по д.р. Арбачалыкол или Каинтюбе (ор. правые притоки р. Хасаут) до пос. Хасаут (для 4 ходового дня).

По факту участница И. Фалько воспользовалась незапланированным вариантом – вызовом такси из пос. Учкекен к кошу у истока одного из притоков р. Аликоновка (N 43.86931° E 42.52864°).

Как запасные были построены два варианта, упрощающие основную нитку маршрута, а именно заменяющие прохождение перевала Нартджол 1А на один из перевалов н/к:

- от м.н. в д.р. Худес – на запад по д.р. Харбас (Ингушли), далее по отрогу хребта, разделяющего д.р. Малка и Артыкчал, через пер. Каяэшик н/к с финишем в ур. Джилы-Су (для упрощения маршрута при относительно хорошей погоде, с трансфером от финиша в Джилы-Су, как и в основной версии);

- от м.н. в д.р. Худес – на восток через пер. Конушкольский н/к, далее по д.р. Чемарткол (Чучкур), через хр. Эльбаши и по д.р. Сес (Све) до пос. Карт-Джурт (для упрощения маршрута при снегопаде или обледенении и отказе транспортной компании осуществлять трансфер из Джилы-Су по серпантину – дорога через Карт-Джурт гораздо более прямая и пологая, хоть и длиннее).

### 2.4. Изменения маршрута и их причины

Маршрут был изменён по первому запланированному варианту, кроме того мы отказались от радиальных выходов на в. Шапка и Малый Бермамыт.

Во-первых, прохождение перевала с к.т. 1А изначально было заложено в нитку маршрута в качестве «программы максимум», выполнимой при условии благоприятного сочетания ряда факторов – ясной и тёплой погоды, в т.ч. на высотах более 2000 м, отсутствия заморозков на почве, быстрого передвижения команды и т.д. Однако реальность внесла свои коррективы: на склонах отрога, где находится пер. Нартджол, лежал свежеснеживший снег, некоторые из участников приболели вследствие холодных ночей, а руководитель признал, что ночёвка в д.р. Худес оказалась невыгодной для прохождения запланированного перевала, т.к. подход от неё как слишком протяжённый линейно (порядка 10 км), так и избыточно трудоёмкий (набор высоты около 1200 м), при этом менять расположение лагеря на более близкое к Нартджолу руководитель не захотел по ряду причин (расстановка приоритетов в пользу неторопливого посещения Худесского лабиринта; риск холодной ночёвки с дефицитом питьевой воды).

Во-вторых, в. Шапка была проигнорирована из-за нехватки времени. В день, когда было запланировано её посещение, команда задержалась на месте обеда.

Наконец, на в. Малый Бермамыт не стали подниматься, поскольку несколько сгустилась облачность, и панорамы, ради которых стоило бы взойти на высшую точку плато, заволочло.

Стоит отметить, что при этом потери километража и препятствий, которые могли бы повлиять на итоговую сложность маршрута, не произошло.

## 2.5. График движения

Дни пути	Дата	Участок пути (от - до)	Протяженность, км <sup>2</sup>	ЧХВ, ч <sup>3</sup>	Определяющие препятствия на участке	Перепад высоты, м <sup>4</sup>	Метеоусловия
1	31.10.2021	г. Кисловодск (пос. Зеленогорский) – д.р. Аликоновка (43.885247, 42.591387)	8,8	2,4	—	+328/-167	Днём тепло, преимущественно ясно, без осадков; ночью заморозки
2	01.11.2021	м.н. – Медовые вдп. – д.р. Гришкина балка (43.822241, 42.46489)	18,7	5,6	в. [курган] Обьедков, 1631 м, н/к	+823/-326	Тепло, ясно, без осадков
3	02.11.2021	м.н. – исток р. Бермамыт (43.704829, 42.455699)	16,7	5,5	в. Алебастровая, 2332 м, н/к	+1027/-312	Прохладно, переменная облачность; вечером слабый дождь
4	03.11.2021	м.н. – левый приток р. Чечек-Тоханасу (43.580154, 42.453421)	21,0	7,0	в. Большой Бермамыт, 2592 м, н/к, (рад.); в. б/н, 2383 м, н/к; траверс в. Бечасын, 2364 м, н/к	+655/-761	Утром тепло, переменная облачность; днём дождь с градом, далее дождь; вечером слабый дождь
5	04.11.2021	м.н. – д.р. Худес (43.51421, 42.418038); Худесский лабиринт (рад.)	14,5	3,0	в. [курган] б/н, 2359 м, н/к; брод р. Худес, н/к	+355/-311	Утром сыро, прохладно, густой туман; днём тепло, переменная облачность; ночью заморозки
6	05.11.2021	м.н. – левый приток р. Малка (43.47815, 42.528819)	16,3	5,2	брод р. Тохана, н/к; брод р. Худес (Ингушли), н/к; брод р. Артыкчал, н/к	+750/-531	Тепло, ясно, без осадков
7	06.11.2021	м.н. – д.р. Кызылкол (43.43497, 42.522642); ур. Джилы-Су (рад.)	12,0	2,5	траверс в. Тузлук, 2585 м, н/к; траверс в. Сирх, 3098 м, н/к; пер. Каяэшик, 2532 м, н/к (рад.)	+458/-347	Тепло, ясно, без осадков
8	07.11.2021	отъезд	—	—	—	—	Тепло, ясно, без осадков

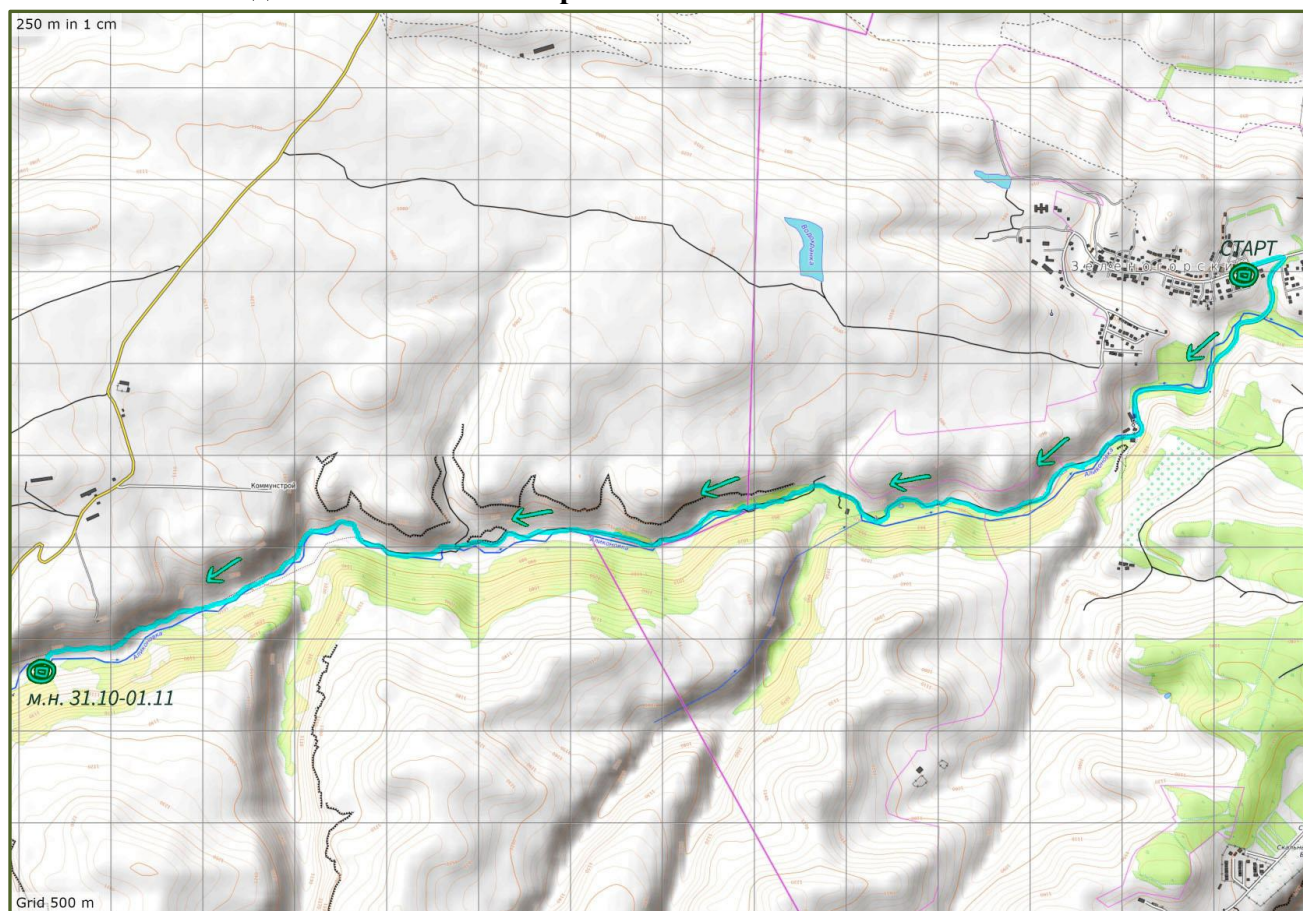
<sup>2</sup> Протяжённость в соответствии с показаниями навигатора. Километраж радиальных выходов делился на 2, как и переходы от/до мест ночёвок и обедов одинаковым путём.

<sup>3</sup> Без учёта радиальных выходов.

<sup>4</sup> Подсчёт по линиям SRTM по треку с навигатора.

## 2.6. Техническое описание прохождения группой маршрута

### 2.6.1. 1-й день – 31.11.2021: старт



Шесть человек из группы объединились в аэропорту г. Минеральные Воды, где их ждал трансфер к точке старта. Двое – Дарья и Ирина – приехали в Кисловодск из Ставрополя на автобусе, купили кутабов на обед всей группе и рванули на такси к этой же точке. Стоит отметить, изначально предполагалось стартовать с ж/д вокзала Кисловодска, однако в связи с переносом авиарейса а/к «Россия» на 2 часа позже укоротился ходовой день и сместился план относительно начала похода. С другой стороны, прогулка по городу была бы оправдана при начале маршрута в ущелье р. Берёзовая, но к Аlikоновке идти значительно дальше, при том по не самым эстетичным районам.

Встретившись, мы сфотографировались у церкви на перекрёстке, откуда начинается спуск к речке (фото 1.1) и в 14:00 двинулись в путь. Тепло, светило солнце. Ущелье довольно живописно, слева по х.д. возвышаются жёлтые слоистые скалы из песчаника, справа – лес и речка. Местами на берегу лужайки и беседки. Приблизительно на 2 км пути ресторанно-гостиничный комплекс Замок коварства и любви, где много людей, лотки с сувенирами, парковка экскурсионных автобусов (фото 1.2). За ресторанами хорошая асфальтовая дорога заканчивается, начинается грунтовка. Перешли мост, так что речка теперь слева, а скалы – справа, и спустя время остановились на обед на одной из лужаек на берегу. Пауза на еду с 14:35 до 14:55, после чего продолжили путь в темпе 50/10. Местами встречали компании коров, иногда – людей. Дорога петляет с ор. левого берега на правый и обратно, однако мы не переходим речку и держимся левого берега, благо там также есть тропинки. Во время второго перехода после обеда миновали смотровую площадку на возвышении (43.88631, 42.59589) и



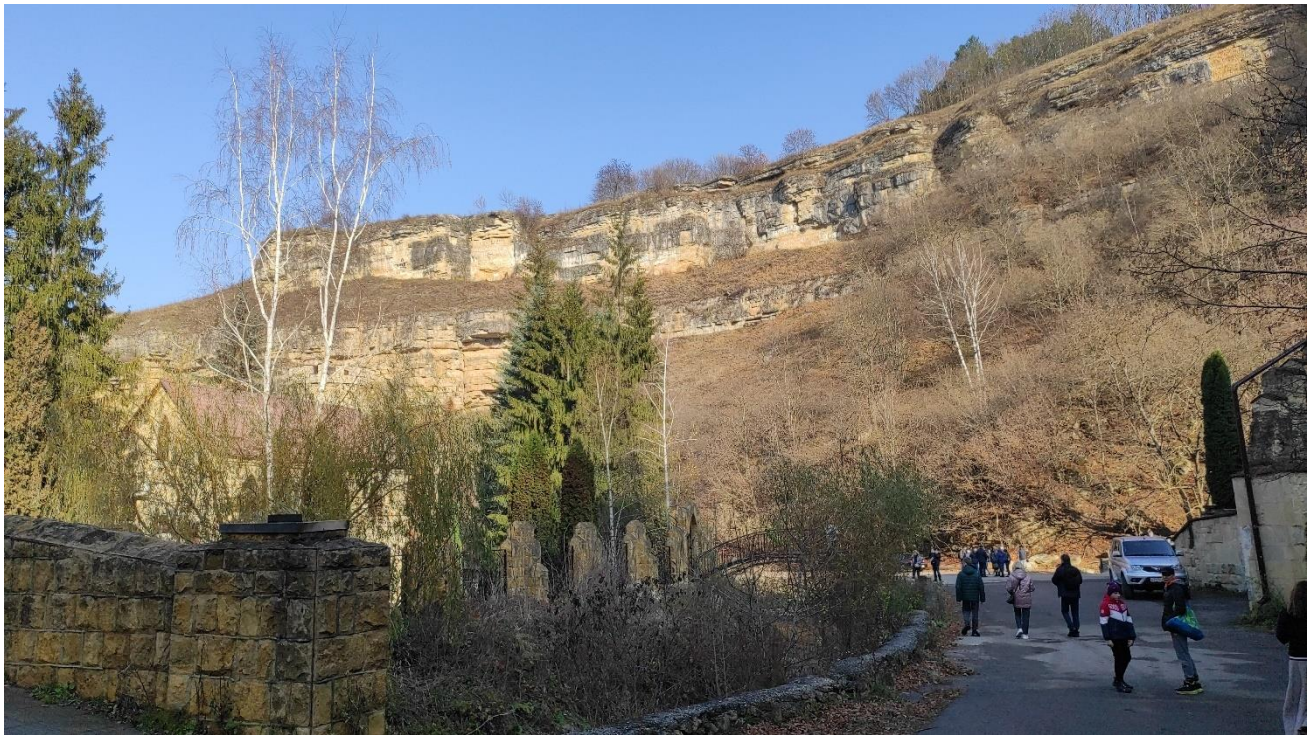
начали спуск с тропы к берегу реки, чтобы обосноваться там на ночлег. Медовые водопады близко, как и очередной развлекательный комплекс; со скалы над м.н. к ущелью Медовой балки, спускающейся к Аликоновке с противоположной нашему лагерю стороны, ведёт троллей, там же находится трамплин для роуп-джампинга.

Место для бивака начали обживать в 16:50. Сухая высокая трава, много коровьих следов и «мин». После заката стремительно похолодало, к времени отбоя на тентах палаток и оставленных снаружи вещах выпал иней.



*Фото 1. 1 Группа на старте*





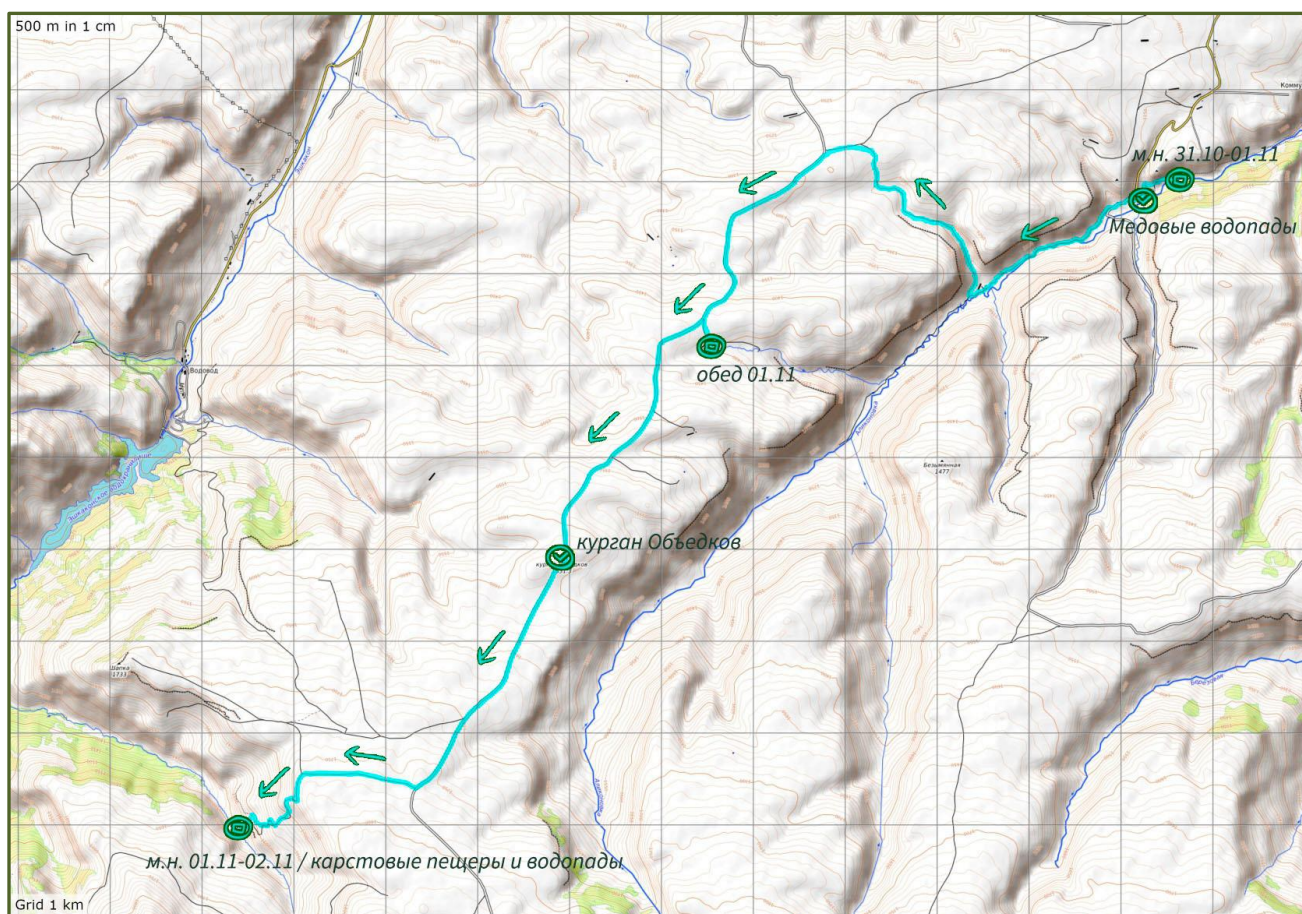
*Фото 1. 2 Дорога и пейзаж возле Замка коварства и любви*



*Фото 1. 3 Тропа по берегу р. Аликоновки*



## 2.6.2. 2-й день – 01.11.2021: Медовые водопады, курган Обьедков



Подъём в 6:00, в 8:15 старт.

За 20 минут дошли до Медовых вdp. и спустились к ним (фото 2.1). Вокруг водопадов кафе, лотки с сувенирами, даже небольшой зверинец. Всё обустроено довольно уютно, к водопадам ведут дорожки и мостики. Вход свободный. До 9:00 обозревали водопады и фотографировались.

Продолжили движение по-прежнему по ор. левому берегу Аликоновки. Жарко, ясно. На пожухших полянах множество коров. За 45 минут дошли до строений (кош?) напротив балки Безымянной и прошли несколько дальше, где сели на привал. Чуть было не прошляпили тропу, уходящую вверх по распадку к дороге Красный курган – Кичи-Балык, поскольку она скрывалась за строениями и ответвлялась от дороги вдоль Аликоновки под острым углом. После привала повернули по этой тропе, несколько набирая высоту (фото 2.2). Параллельно тропе течёт ручей, по обе руки – живописные скалы. За 45 минут поднялись на ровное плато с вездесущими коровами, откуда уже просматривалась искомая грунтовка (фото 2.3). После очередного 10-минутного привала решительно двинулись по дороге, рассчитывая за переход добраться до воды, чтобы сварить обед. Однако тут всё пошло немного не по плану. Во-первых, к ближайшему обозначенному на карте источнику воды добирались не 45 мин., как предполагалось выбранным темпом, а 70. Во-вторых, найденная вода оказалась стоячим прудом, облюбованным скотом – всё теми же коровами и конями. Но к нашему везению, там же стоял кош, где тамошние работники любезно разрешили нам набрать воды и приготовить еду под навесом их жилого дома (предлагали также печку, но мы поскромничали, тем более что



газа взяли с запасом). Начали кашеварить в 12:15.

Во время обеда Ирина пожаловалась на самочувствие – ей тяжело дался подъём по распадку, от усталости подскочил пульс и, по всей вероятности, давление. Она приняла решение сойти с маршрута, пока не слишком удалились от города. Спросили у пастухов с коша, как можно добраться до Кисловодска, и для Ирины вызвали такси из ближайшего посёлка – Учкекена. Обед затянулся, поскольку ждали машину, поэтому руководителем тут же было принято решение сразу идти к м.н. в Гришкиной балке, минуя радиальный выход на г. Шапка. Во время ожидания перетасовали снаряжение, отдав Ирине палатку-двушку (решив разместить в одной из трёшек четверых участников) и забрав у неё верёвку. В 14:15 Ирина поехала в Кисловодск, а остальные, попрощавшись с пастухами, пошли далее на юг.

Во второй половине дня путь не представлял собой ничего особо выдающегося – дорога, по которой мы шли, пересекала просторную холмистую степь с довольно однообразным ландшафтом. К концу первого послеобеденного перехода подошли к подножию кургана Обьедков и прошли по дороге через его верхушку (фото 2.4). Через ещё полтора перехода, свернув на запад на перекрёстке с координатами 43.82620, 42.48856, спустились к удобной поляне под слоистыми скалами, окружённой камышом и чистыми ручьями, питающими Гришкину балку (фото 2.5). Встали на ней на ночлег в 16:30. Уже после постановки лагеря обнаружили, что «наши» ручьи – не что иное, как водопады, которые мы намеревались посмотреть утром и которые срываются со скалы буквально у нас под ногами.



*Фото 2. 1 Группа на Медовых вдп. (Алексей фотографирует)*





*Фото 2. 2 Путь по распадку от р. Аlikоновка к дороге*



*Фото 2. 3 Привал на плато*



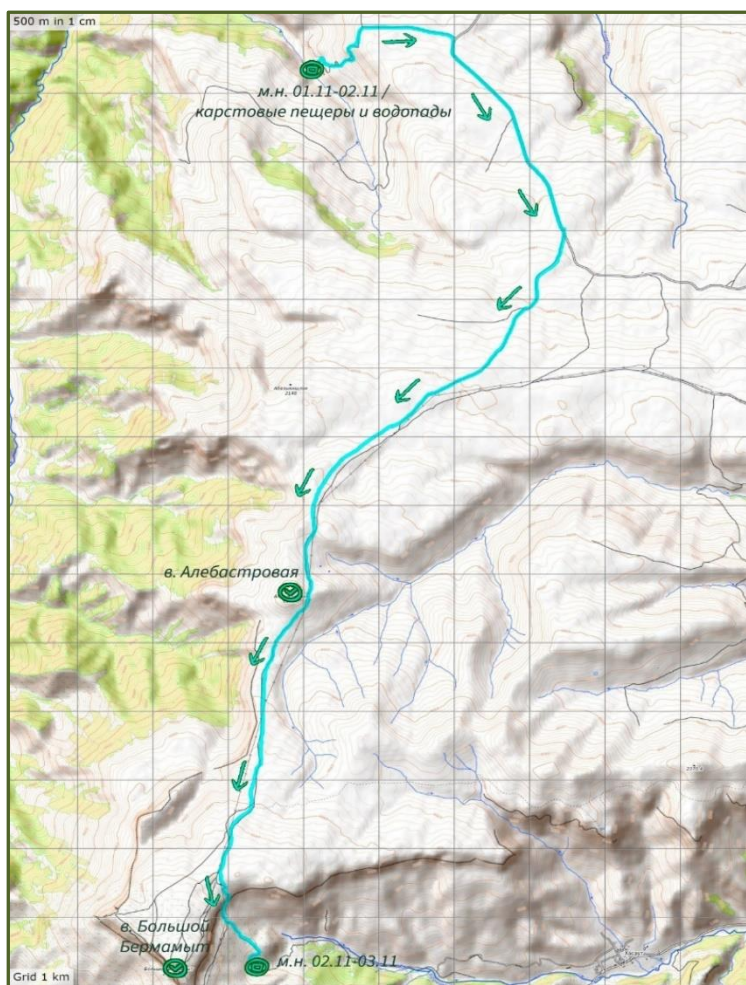


*Фото 2. 4 Курган Объедков*



*Фото 2. 5 Спуск к Гришкиной балке*

### 2.6.3. 3-й день – 02.11.2021: Гришкина балка, в. Алебастровая



Подъём дежурных в 5:30, все остальные встали в 6:00 (такой распорядок сохранился до последнего ходового дня, т.к. он показал себя оптимальным).

С 7:20 до 8:20, собрав рюкзаки и оставив их на м.н., осматривали водопады, пещеры и гроты Гришкиной балки. Водопады маловодные, но многочисленные. Некоторые из гротов используют как импровизированный ночлег (есть кострища). Пещеры же мы посетили настолько, насколько глубоко в них можно было попасть в полный рост, пролезание в «шкуродёры» не входило в наши планы, однако они там были – то есть они гораздо протяжённее, чем кажется при беглом посещении. Запустили дрон над руслом Гришкиной балки почти до места впадения в Эшкакон; кругом слоистые скалы и коровы.

После 15-минутного отдыха и допаковывания, в 8:35, стартовали. Вышли из балки вверх тем же путём, каким спускались, и сев на привал в 9:15, обнаружили, что по навигатору

находимся на безымянной вершине 1763 м, чего не заметили вечером, спеша к м.н. (впрочем, не стали вносить эту вершину в список ЛП, поскольку она представляет собой «футбольное поле» с мизерным перепадом высот). С точки привала отлично просматривались Бештау, Машук, Змейка, Юца, Джуца и прочие лакколиты КавМинВод, тогда как накануне видно было только Бештау, и то в дымке. Тем не менее, облака гуляли и в это утро, нежарко.

Вернувшись на дорогу, прошли три перехода 45/10. Вышло солнце. Мимо то и дело проезжали машины по направлению к плато Бермамыт, почему-то исключительно белые.

В 12:15 встали на обед в нескольких сотнях метров от в. Алебастровой – в месте, где обозначены несколько родников. От родника у самой обочины не нашли и следа, ниже – жалкие лужицы, из которых набирать воду можно только от отчаяния. Поэтому вынули из обеда только сухпаёк, оставив суп и чай на вечер. Во время еды мимо всё так же проезжали белые машины, теперь и в обратную сторону, некоторые останавливались и спрашивали, куда мы, откуда и зачем.

В 13:05, завершив трапезу, двинулись дальше. Прошли в. Алебастровую, которая, вопреки ожиданиям, не белая, за ней открылся обзор на останцы плато Бермамыт впереди, за которыми просматривалась прикрытая облаками цепь ГКХ, и обрывистой долины Эшкакона справа. Прошли по плато два перехода 45/10, двигаясь по дороге вдоль ЛЭП (тогда как наезженные колеи уводят вправо по х.д., к краю плато), после очередного привала свернули влево – к истокам р. Бермамыт. Спуск по серпантинной дороге вдоль осыпающихся скал, левее ЛЭП. Просматривается долина Бермамыта, в ней – большой капитальный кош, дальше – пос. Хасаут. Дорогу пересекают тонкие ручейки, возле самого полноводного из них, третьего по



счёту, нашли удобную поляну. В 16:30 начали обустройство лагеря. Ближе к 17:00 начался мелкий дождь, натянули тент над кухней. После заката прибегали собаки-попрошайки с коша, пугали нас сверкающими из тьмы глазами. Отгоняли собак.



*Фото 3. 1 Водопады Гришкиной балки*



*Фото 3. 2 Один из гротов Гришкиной балки*





*Фото 3. 3 Группа на безымянной вершине 1763 м. Позади справа Бештау и Машук.*



*Фото 3. 4 Примечательный менгир у дороги*





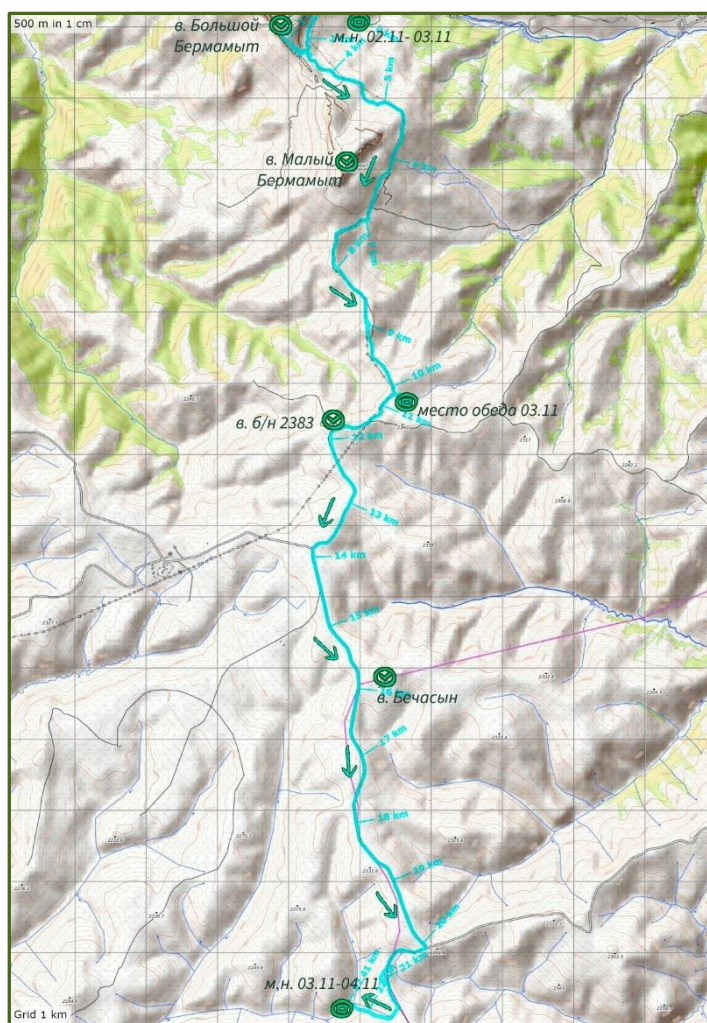
*Фото 3. 5 В. Алебастровая*



*Фото 3. 6 Группа на фоне в. Большой Бермамыт и ГКХ*



#### 2.6.4. 4-й день – 03.11.2021: Бермамыт и Бечасын



фотографировались и снимали видео на вершине, благо в течение некоторого времени Эльбрус и цепь ГКХ были ясно видно, но потом их начали заволакивать облака, и мы пошли вниз. Решили не тратить время на восхождение на соседний Малый Бермамыт в силу того, что более красивых панорам на сегодня уже явно не увидать, да и путь туда обозначен гораздо более смутно, чем на обжитый Большой Бермамыт.

Спустившись к рюкзакам, немного отдохнули и в 9:40 возобновили движение. Дорога ведёт на юг, огибая в. Малый Бермамыт, с неё сложно сбиться, поскольку она неплохо наезжена (хотя сюда автотуристы добираются явно реже, чем на Большой Бермамыт) и над ней проходит ЛЭП (в очень плохом состоянии, некоторые опоры сломаны и просто лежат на земле). Местность довольно живописна: по правую руку нависают скалы, с обеих сторон встречаются останцы и осыпавшиеся со склона большие валуны, впереди из облаков проглядывает заснеженный хребет (фото 4.3, 4.4). По пути встречаются родники.

Через три перехода 40/10 через перемычку в точке 43.65767 42.46231 немного спустились на восточную сторону хребта, чтобы спрятаться там от ветра на время обеда. Вода есть в истоке р. Каинтюбе, хотя он мелкий, и пришлось набирать в котлы кружкой. Возле ручья встречаются рододендроны (фото 4.5). С 11:50 до 13:35 обедали (включая время на поиск и набор воды), после чего продолжили движение в прежнем темпе 40/10. Непринуждённо прошли через вершину б/н 2383 м, миновали по западному склону в. Бечасын. Во время второго послеобеденного привала начался дождь с градом. Спустя некоторое время град прекратился и дождь немного утих, но потом возобновился, причём сильнее. Грунтовка несколько раскисла. С 15:20 до 17:00 шли без привалов, поскольку под дождём совсем не хотелось останавливаться.

Пока собирали палатки, нас посетил пастух с коша ниже по течению р. Бермамыт и с обидой спросил, почему не зашли к нему в гости. Объяснили, что в таком случае нам бы пришлось далеко и долго идти обратно на плато. Кажется, понял и простил.

Выход с м.н. в 7:30. Вернулись на дорогу, по которой спускались к ручьям, дошли до ЛЭП и свернули налево по х.д. – накануне мы пришли справа. К 8:10 дошли до поворота на в. Большой Бермамыт, в камнях возле него оставили рюкзаки и, захватив всё нужное для съёмки предвкушаемых панорам, двинулись наверх. Подниматься можно и мимо дороги, склон везде удобный и безопасный, травянистый с мелкими камушками на проплешинах и отдельно лежащими устойчивыми средними камнями, уклон не превышает 30°. Вершина представляет собой столовую гору с относительно плавным склоном на С и СВ (откуда заезжают на автомобилях) и резкими скалистыми обрывами на З, ЮЗ и Ю. На ней оборудованы смотровая площадка, кафе и два панорамных домика (фото 4.1, 4.2). Около часа мы

В балке, где планировалось стать на ночлег, с дороги не было видно ни воды, ни ровных площадок, поэтому прошли мимо и поднялись на холм – в кош. Пока группа отдыхала и обсыхала в нём, разведчики – Дарья и Сергей – сходили на поиски воды. Вопреки ожиданиям, в непосредственной близости к кошу источников не нашли, ручьи в двух ближайших распадках высохли. Поэтому приняли решение спускаться к ор. левому притоку р. Чечек-Тоханасу. К моменту, когда вернулись за группой в кош, дождь ослаб. Прошли ещё порядка 500 м по дороге и свернули направо по х.д. у распадка с пересохшим ручьём. Поле пересекают скотопрогонные тропы, по ним спустились в долину притока и нашли там множество комфортных ровных площадок, изрядно удобренных навозом. Выбрав наименее облюбованное коровами место, успели поставить палатки до наступления темноты и сразу же повесили тент над кухней. Ко времени отбоя дождь совсем иссяк, и эта ночь была одной из самых тёплых за поход.



*Фото 4. 1 В. Большой Бермамыт (фото с дрона)*





*Фото 4. 2 Группа на в. Большой Бермамыт. Вид на Эльбрус и ГКХ.*



*Фото 4. 3 Дорога в обход в. Малый Бермамыт*





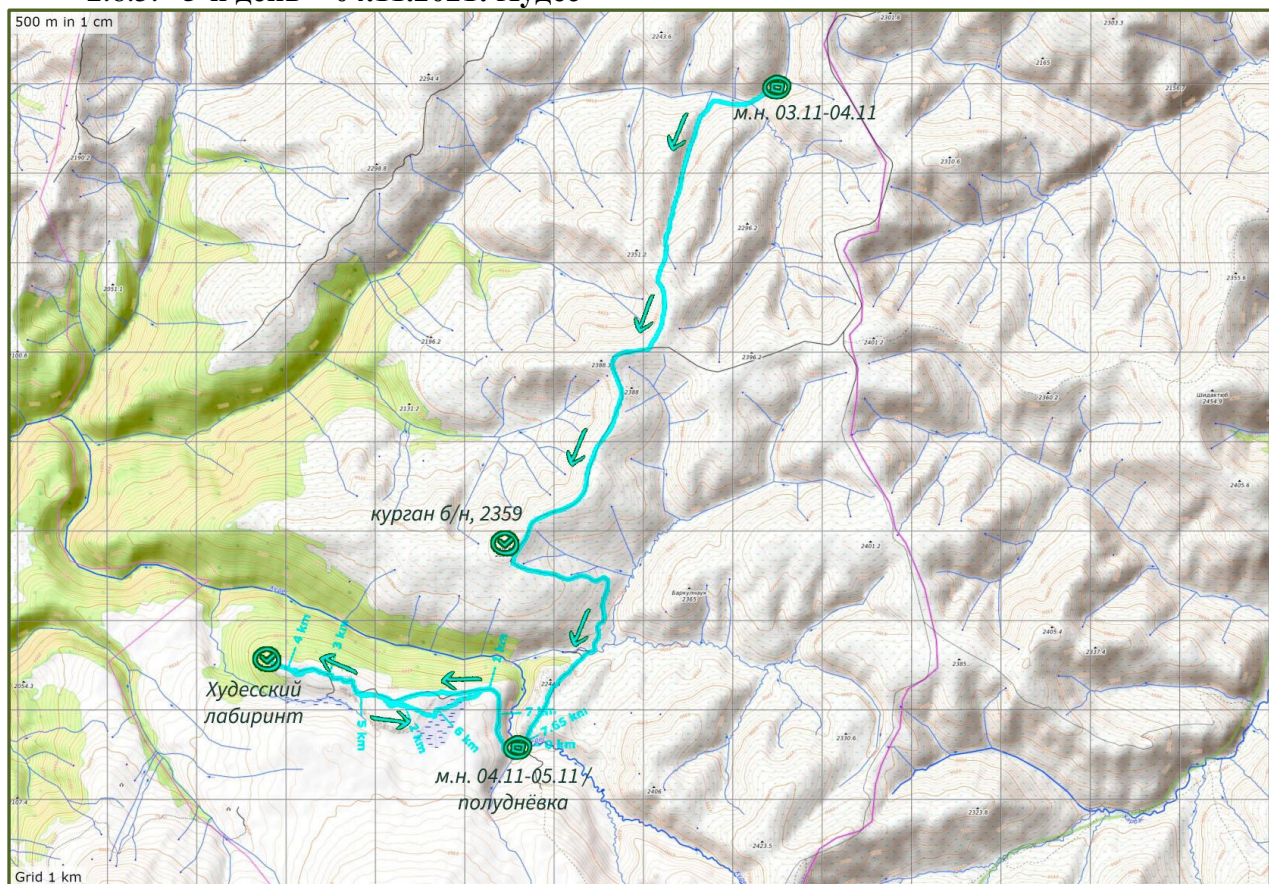
*Фото 4. 4 Дорога от плато Бермамыт на юг*



*Фото 4. 5 Д.р. Каинтюбе*



## 2.6.5. 5-й день – 04.11.2021: Худес



Утро встретило нас промозглой прохладой и туманом, то немного расходящимся от порывов ветра, то густеющим (фото 5.1). Начав движение в 7:30, немного спустились по притоку, у которого стояли лагерем, и свернули налево по х.д. в распадок с ручьём, поднимаясь по нему по скотопрогонным тропкам. Таким образом вышли на хребет, по которому проложена грунтовка, не возвращаясь назад прежним путём и даже немного срезав петлю дороги. К 8:15 выбрались на грунтовку. Отдохнули, сгрудившись плотной кучкой и не снимая рюкзаки – холодно.

Во время следующего часа пути туман всё же разошёлся. За два перехода в темпе 40/10 миновали безымянный курган 2359 м и дошли до р. Тоханасу, которую перешли по камням, не замочив ног (фото 5.2). Ещё один переход нам понадобился, чтобы добраться до р. Худес и перебраться её – здесь переобувались в бродную обувь, поскольку глубина выше щиколотки, хотя сама по себе речка сложности не представляет, с ног не сбивает (фото 5.3). Немного времени потратили на то, чтобы выбрать оптимальную площадку для бивака, и около 10:50 остановились за слиянием Худеса и его безымянного притока, возле дороги к Худесскому лабиринту (приток перешли по камням). Поставили палатки, пообедали.

В 13:30 всей командой, за исключением Сергея, изъявившего желание сторожить лагерь, стартовали в радиальный выход к лабиринту. Дорога чёткая, накатанная, идёт от впадения в Худес притока на З, набирая несколько десятков метров вверх, потом петляет к С и СЗ по пологому полю. На полпути встречаются скалы-останцы причудливой формы, предвосхищая лабиринт (фото 5.4). Приблизительно в 300 м от точки, обозначенной как лабиринт, проезжая грунтовка обрывается у подножия скал. Поднявшись на них и пройдя дальше, мы подошли к Худесскому лабиринту – обширному участку скальных столбов, вымытых (выветренных?) таким образом, что между ними образовалась разветвлённая сеть коридоров (фото 5.5). Осмотреть лабиринт можно как сверху, перепрыгивая по скалам, так и спустившись вниз, где протопаны тропки. Со скал также открываются отличные виды как на горы к югу от него, так

и на уходящую дальше на запад д.р. Худес. Пользуясь наладившейся погодой и выглянувшем солнцем, гуляли по лабиринту с 14:30 до 15:20.

На обратном пути решили было срезать, но забрели в болото и вернулись на дорогу. Подойдя ближе к лагерю озадачились захватить хвороста на вечерний костёр. К 16:30 были на месте.

Этим вечером руководителем было принято решение заменить прохождение пер. Нартджол 1А менее высоким и более простым вариантом. Во-первых, к этому подтолкнул осмотр близлежащих хребтов во время прогулки к лабиринту: они были покрыты тонким слоем свежего снега, делающего осыпные склоны неприятно скользкими. Во-вторых, от текущего м.н. до Нартджола следовало как пройти порядка 10 км линейно, так и набрать около 1200 м в высоту, т.е. к седловине мы дошли бы, учитывая скользкую осыпь на взлёте, незадолго до заката, а это рискованно. Переносить же лагерь ближе к Нартджолу (как это делали др. группы – см. Клем, 2020) можно было, лишь лишившись неторопливого посещения лабиринта. Наконец, само по себе прохождение перевала 1А не предусматривается и избыточно для пешеходного маршрута 1 к.с. Поэтому в качестве главного варианта продолжения пути выбрано движение ЮВ в обход хр. Леридж с финишем в ур. Джилы-Су.

После заката холодно, ясно и звёздно. Впервые за поход жгли костёр.



*Фото 5. 1 Туманное утро*





*Фото 5. 2 Брод р. Тоханасу*



*Фото 5. 3 Брод р. Худес*





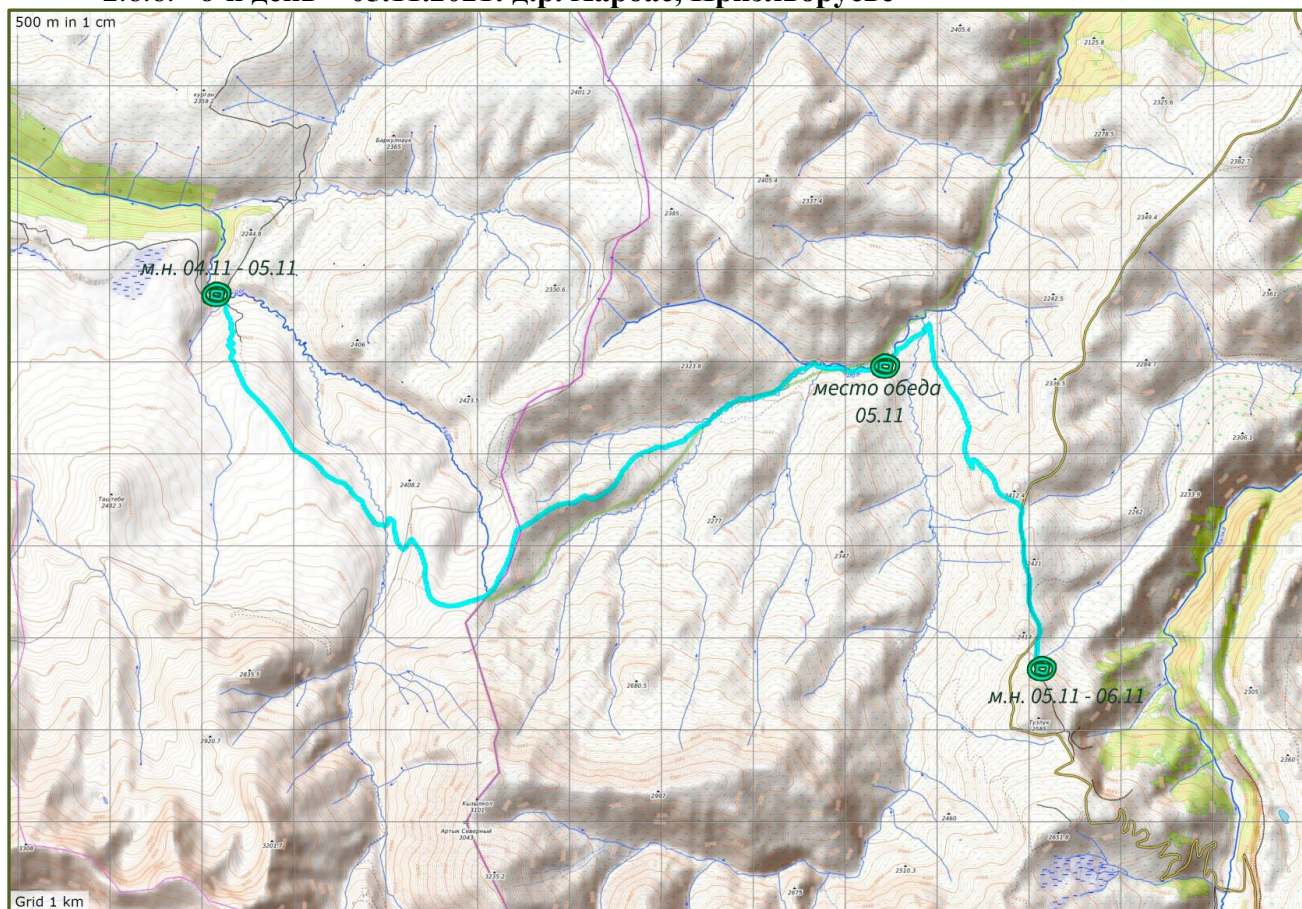
*Фото 5. 4 Останцы на пути к лабиринту*



*Фото 5. 5 Худесский лабиринт*



## 2.6.6. 6-й день – 05.11.2021: д.р. Харбас, Приэльбрусье



Утро морозное, обе палатки в толстом налёте инея, как и трава кругом (фото 6.1). Часы с функцией термометра одного из участников ночью показывали  $-8^{\circ}\text{C}$ . Снова жгли костёр.

Выход на дорогу по другую сторону притока Худеса в 8:13. После первого же перехода 40/10 солнце прогрело воздух, стало тепло. На небе ни облачка, Эльбрус и окружающие его горы чётко прорисованы в синеве. За 1,5 перехода – к 9:30 – дошли до брода через р. Тохана, рядом пустующий кош. Перешагнули реку по камням, не переобуваясь (фото 6.2). Если бы мы всё же шли Нартджол, в этом месте свернули бы направо. Сам перевал не просматривается, но его окружение выглядит сурово (фото 6.3).

К второму с утра привалу поднялись на 300 м от м.н., далее обогнули холм и немного сбросили высоту. Через ещё два перехода спустились к р. Харбас и перебрадили её. Тропа петляет с правого берега на левый и обратно, поэтому суммарно мы перешли Харбас пять раз (фото 6.4), оставшись в конце концов на более пологом ор. правом берегу. Местами тропа теряется в кочковатом болоте, наступив между кочками можно провалиться по колено. Несмотря на жаркое солнце, в тени у берегов языки снега.

В 12:15 остановились на обед, заодно просушили палатки, некоторые участники постирали, помылись и позагорали. В 14:00 продолжили путь. Перебрадили р. Артыкчал, от неё тропа снова становится больше похожа на дорогу и резко уводит направо и вверх по х.д. Во время нашего привала, мимо проехала компания на багги. Мы же в следующий переход поднялись на пригорок, с которого эта группа спустилась, и, обогнув его, как и следующее возвышение, вышли к асфальтированному шоссе до Джилы-Су. После привала на обочине прошли один переход по шоссе, далее оно повернуло направо, вокруг в. Тузлук, а мы ушли налево – на заброшенную грунтовку. На ответвлении этой грунтовки обосновались на ночь, поскольку только там нашлись приемлемо ровные площадки под палатки. Вода в скудном ручье ниже дороги. После заката снова стало очень холодно, но на этот раз обошлись без костра,



поскольку вокруг сплошные берёзки, жарко горящих хвойных нет.



*Фото 6. 1 Морозное утро. Слева Эльбрус.*



*Фото 6. 2 Переход р. Тохана*





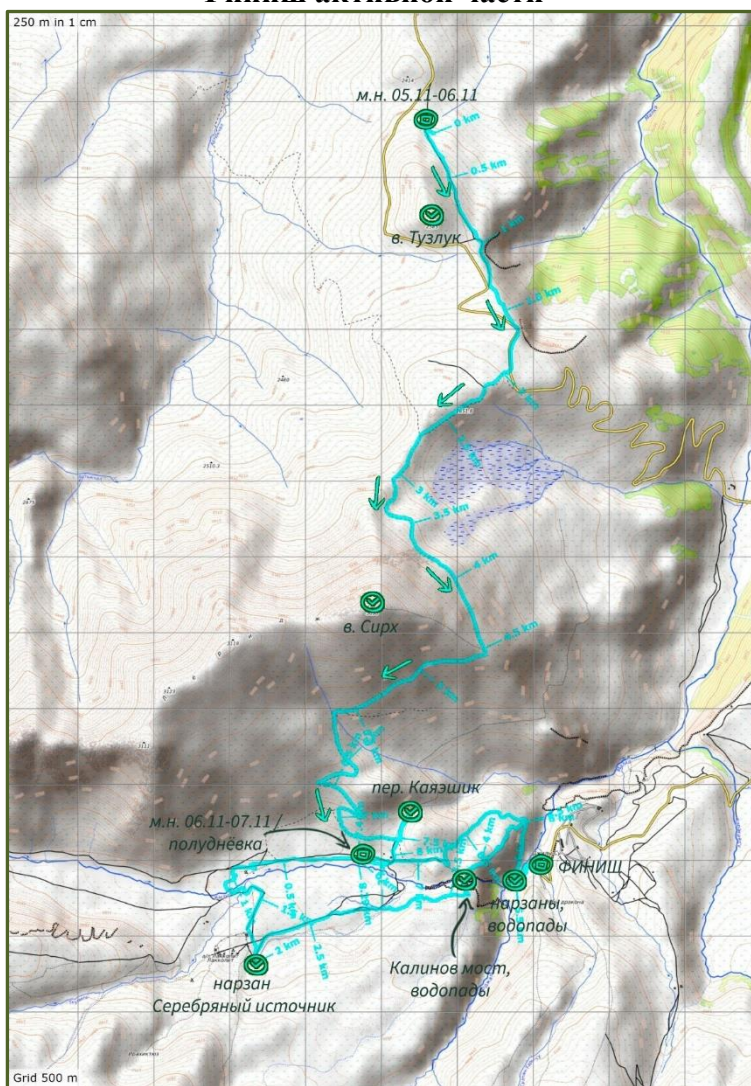
*Фото 6. 3 Д.р. Тохана*



*Фото 6. 4 Один из бродов р. Харбас (Ингушли)*



## 2.6.7. 7-й день – 06.11.2021: в. Тузлук и Сирх, пер. Каяэшик, ур. Джилы-Су. Финиш активной части



Утро снова бодрило прохладой. Возможно, по этой причине собрались немногим раньше обычного – выход в 7:50.

Вернулись на основную ветвь грунтовки и в течение 35 минут шли по ней. Местами грунтовка размыта до состояния небольшого овражка, по краям которого следы копыт. Выводит к шоссе, обогнувшему г. Тузлук с другой стороны. (Надо отметить, что на г. Тузлук обозначен некий Храм Солнца, а на сайтах турфирм имеется информация эзотерического толка о древних храмах и менгирах на вершине. Мы на вершину не заходили, ничего такого не видели, издалека также не заметили. Возможно, зря. Или нет.)

После 10-минутного привала вышли на шоссе и прошли по нему порядка 400 м, свернув после на грунтовку справа по х.д., уводящую вверх, на склон в. Сирх. Грунтовка плавно набирает высоту до ЮВ склона, где стоит базовая станция «Мегафона». Там же находится прекрасная смотровая площадка с видами на северное Приэльбрусье. Мы добрались до этой точки за два

перехода, в сумме 70 минут ЧХВ, и, конечно же, сделали остановку для фотосъёмки на 10 минут. (От вышки «Мегафона» вверх ведёт тропа к высшей точке горы, но у нас не было цели туда восходить. Как и в случае с в. Тузлук, сайты определённого толка декларируют, что на вершине находится «место силы», а рядом ни больше, ни меньше – вход в Ирий. Снова-таки, не заметили.)

Спуск по дороге в сторону д.р. Кызылкол занял 30 минут. Несмотря на то, что хотело пройти пер. Каяэшик по-честному – насквозь, это не имело смысла, ведь для этого пришлось бы спускаться к нижней дороге по склону горы Сирх, траверсируя для этого довольно крутой, порядка 40-45°, травянистый склон. Посему мы выбрали путь здравого смысла и продолжили движение по удобной верхней дороге. Рядом с камнем Эммануэля оказались в 10:40. После 10-минутного привала оставили рюкзаки и радиально сходили на пер. Каяэшик. Перевал простой, пологий, с обеих сторон тропа, на седловине немного осыпи. Обилие туалетной бумаги. Тура не было, очевидно, потому что перевал не представляет спортивной ценности, но мы всё равно собрали свой, положили в него записку и съели перевальную шоколадку, а также сфотографировались в обе стороны с седловины.

После возвращения с перевала к рюкзакам, прошли ещё 15 минут в поисках оптимального места для ночёвки и в 11:40 расположились на левом берегу р. Кызылкол. Основную активную часть похода на этом можно считать завершённой.

После установки палаток и обеда прошли «круг почёта» по местным достопримечательностям, коих в долине изрядное количество, как и посетителей. Пройдя выше по берегу через поляну Эммануэля, поблизости от которой находится труба с нарзаном, стекающим от загонов коша, перешли Кызылкол по камням. Миновали а/л «Лакколит» и базу МЧС, закрытые на холодное время года, дошли до Серебряного источника. Далее по этому же берегу прошли до Калинова моста – каменной пробки над высоким каньоном реки с обзорной площадкой, с которой видны водопады. Перейдя по тропинке обратно на левый берег, спустились к бассейнам с нарзанами, где также находятся ещё несколько водопадов и Зубы дракона – остроконечные останцы на склоне ущелья р. Султан-Тары-су. Обратно в лагерь вернулись кратчайшим путём, засекая, сколько времени он занимает, чтобы рассчитать планы на следующий день.



*Фото 7. 1 Дорога по склону в. Сирх*





*Фото 7. 2 Группа на фоне Эльбруса со смотровой площадки в. Сирх*



*Фото 7. 3 Группа на пер. Каязшик, вид на север*



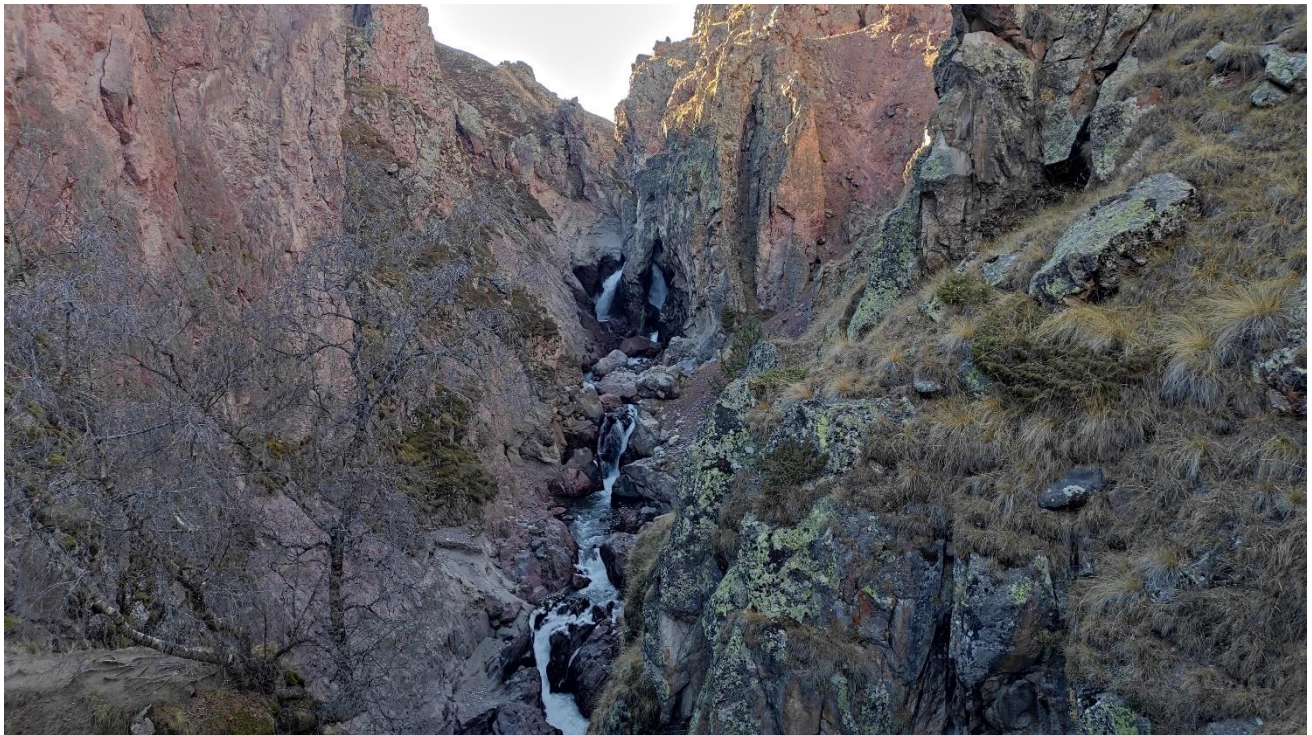


*Фото 7. 4 Группа на пер. Каязшик, вид на юг*



*Фото 7. 5 Последний лагерь*





*Фото 7. 6 Водопады на р. Кызылкол, вид с Калинова моста*



*Фото 7. 7 Зубы дракона*





*Фото 7. 8 Вдп. на р. Бирджалы-су*

#### **2.6.8. 8-й день – 07.11.2021: трансфер**

Машина была заказана на 11 часов, поэтому смогли себе позволить встать позже, чем по «ходовому» распорядку. Ночь и утро холодные, однако солнце быстро прогрело долину.

До шлагбаума добрались менее чем за час. Заминка возникла на переходе импровизированного мостика через Бирджалы-су – он обледенел, поэтому переправлялись медленно и осторожно.

До посадки в заказанную машину успели ещё сбегать к водопадам, упущенным накануне.

Трансфер прошёл без приключений. В середине дня водитель завёз нас в «Хычинный домик», а на пути через Кисловодск была остановка у хозяйственного магазина для покупки плёнки, чтобы обернуть рюкзаки.



## 2.7. Стоимость проживания, питания, снаряжения, средств передвижения

Статья расходов	На сколько человек	Суммарная стоимость, руб.	Стоимость на 1 человека, руб.
Страхование	6	3600	600
Газ	8	3791	477
Еда без учёта мяса	8	16780	2098
Еда мясная	7	4197	600
Еда вегетарианская	1	649	649
Трансфер а/п Минеральные Воды – Кисловодск	6	3150	525
Трансфер Джилы-Су – а/п Минеральные Воды	8	15000	1875

## 2.8. Итоги, выводы и рекомендации по прохождению маршрута:

1) *по нитке маршрута*: маршрут довольно простой, ориентироваться легко в силу того, что большая часть его проходит по грунтовым дорогам или чётким тропам, при этом он богат на достопримечательности и смотровые площадки, и имеет неплохую спортивную составляющую за счёт перепада высот;

2) *по логистике*: вблизи маршрута находятся выгодные для путешественника транспортные узлы (ж/д вокзалы, а/п Минеральные Воды), от финиша, как и от/до почти любой другой точки, возможно добраться автотранспортом, который довольно просто заказать в турагентствах региона (есть выбор и конкурентоспособная цена);

3) *по снаряжению, питанию и весу рюкзаков*: маршрут не требует специального скального и/или ледового снаряжения (хотя у нас были с собой каски, верёвка 8 мм - 40 м и минимальные страховочные системы на случай переправы по большой воде или НС), продолжительность позволяет закладывать в меню тяжёлые по весу продукты (консервы, соусы и т.д.) без избыточной перегрузки рюкзаков (менее 20 кг для мужчин, менее 17 кг для женщин);

4) *по сезону*: в ноябре в предгорьях Кавказа сохраняется достаточно тёплая дневная погода, но ночи холодные, особенно на высотах более 2000 м, что стоит учитывать при подборе личного снаряжения и одежды; световой день длится приблизительно с 6:00 до 17:00; при планировании мест для стоянок и обедов нужно иметь в виду, что к осени могут пересохнуть источники воды, активные весной и летом.